

TC  
SARIYER KAYMAKAMLIĞI  
ŞEHİT FATİH SATIR ANADOLU İMAM HATİP  
LİSESİ MÜDÜRLÜĞÜ

STRATEJİK PLAN  
2024-2028





YOLUNDA YÜRÜYEN BİR YOLCUNUN YALNIZ UFKU GÖRMESİ YETERLİ DEĞİLDİR.

MUHAKKAK Kİ UFKUN ÖTESİNİ DE GÖRMESİ VE BİLMESİ GEREKİR..

Mustafa Kemal ATATÜRK





## İstiklal MARŞI

Korkma, sönmez bu şafaklarda yüzen al sancak;  
Sönmeden yurdumun üstünde tüten en son ocak.  
O benim milletimin yıldızıdır, parlayacak;  
O benimdir, o benim milletimindir ancak.

Çatma, kurban olayım, çehreni ey nazlı hilâl!  
Kahraman ırkıma bir gül! Ne bu şiddet, bu celâl?  
Sana olmaz dökülen kanlarımız sonra helâl...  
Hakkıdır, Hakk'a tapan, milletimin istiklâl!

Ben ezelden beridir hür yaşadım, hür yaşarım.  
Hangi çılgın bana zincir vuracakmış? Şaşarım!  
Kükremiş sel gibiyim, bendimi çiğner, aşarım.  
Yırtarım dağları, enginlere sığmam, taşarım.

Garbın afakını sarmışsa çelik zırhlı duvar,  
Benim iman dolu göğsüm gibi serhaddim var.  
Ulusun, korkma! Nasıl böyle bir imanı boğar,  
"Medeniyet!" dediğin tek dişi kalmış canavar?

Arkadaş! Yurduma alçakları uğratma, sakın.  
Siper et gövdeni, dursun bu hayâsızca akın.  
Doğacaktır sana va'dettiği günler Hakk'ın...  
Kim bilir, belki yarın, belki yarından da yakın.

Bastığın yerleri "toprak!" diyerek geçme, tanı:  
Düşün altındaki binlerce kefensiz yatanı.  
Sen şehit oğlusun, incitme, yazıktır, atanı:  
Verme, dünyaları alsan da, bu cennet vatanı.

Kim bu cennet vatanın uğruna olmaz ki feda?  
Şüheda fışkıracak toprağı sıksan, şüheda!  
Canı, cananı, bütün varımı alsın da Huda,  
Etmesin tek vatanımdan beni dünyada cüda.

Ruhumun senden, ilâhî, şudur ancak emeli:  
Değmesin mabedimin göğsüne namahrem eli.  
Bu ezanlar ki şahadetleri dinin temeli-  
Ebedî yurdumun üstünde benim inlemeli.

O zaman vecd ile bin secde eder-varsa-taşım,  
Her cerihamdan, ilâhî, boşanıp kanlı yaşım,  
Fışkırır ruh-ı mücerret gibi yerden naşım;  
O zaman yükselerek arşa değer belki başım.

Dalgalan sen de şafaklar gibi ey şanlı hilâl!  
Olsun artık dökülen kanlarımın hepsi helâl.  
Ebediyen sana yok, ırkıma yok izmihlâl:  
Hakkıdır, hür yaşamış, bayrağımın hürriyet;  
Hakkıdır, Hakk'a tapan, milletimin istiklâl

**Mehmet Akif ERSOY**



## Gençliğe Hitabe

### Ey Türk Gençliği!

Birinci vazifen, Türk istiklâlini, Türk Cumhuriyetini, ilelebet, muhafaza ve müdafaa etmektir.

Mevcudiyetinin ve istikbalinin yegâne temeli budur. Bu temel, senin, en kıymetli hazinendir. İstikbalde dahi, seni bu hazineden mahrum etmek isteyecek, dahilî ve haricî bedhahların olacaktır. Bir gün, İstiklâl ve Cumhuriyeti müdafaa mecburiyetine düşersen, vazifeye atılmak için, içinde bulunacağın vaziyetin imkân ve şerâitini düşünmeyeceksin! Bu imkân ve şerâit, çok nâmüsait bir mahiyette tezahür edebilir. İstiklâl ve Cumhuriyetine kastedecek düşmanlar, bütün dünyada emsali görülmemiş bir galibiyetin mümessili olabilirler. Cebren ve hile ile aziz vatanın, bütün kaleleri zaptedilmiş, bütün tersanelerine girilmiş, bütün orduları dağıtılmış ve memleketin her köşesi bilfiil işgal edilmiş olabilir. Bütün bu şerâitten daha elîm ve daha vahim olmak üzere, memleketin dahilinde, iktidara sahip olanlar gaflet ve dalâlet ve hattâ hıyanet içinde bulunabilirler. Hattâ bu iktidar sahipleri şahsî menfaatlerini, müstevlilerin siyasi emelleriyle tevhit edebilirler. Millet, fakr ü zaruret içinde harap ve bîtap düşmüş olabilir.

Ey Türk istikbalinin evlâdı! İşte, bu ahval ve şerâit içinde dahi, vazifen; Türk İstiklâl ve Cumhuriyetini kurtarmaktır! Muhtaç olduğun kudret, damarlarındaki asil kanda mevcuttur!

*Mustafa Kemal Atatürk*  
20 Ekim 1927





## Okul Kurum Bilgileri

<b>İli: İstanbul</b>		<b>İlçesi: Sarıyer</b>	
<b>Adres:</b>	<b>Yeniköy Mah. Altınordu cd. No:35</b>	<b>Coğrafi Konum (link)</b>	<a href="https://www.google.com/maps/place/%C5%9Eehit+Fatih+Sat%C4%B1r+%C4%B0mam+Hatip+Lisesi/@41.0598042,28.9405289,15z/data=!4m6!3m5!1s0x14caca872504b9a9:0x9926bd25ffcad34e!8m2!3d41.0598042!4d28.9405289!16s%2Fg%2F11f03n_bsp?entry=ttu">https://www.google.com/maps/place/%C5%9Eehit+Fatih+Sat%C4%B1r+%C4%B0mam+Hatip+Lisesi/@41.0598042,28.9405289,15z/data=!4m6!3m5!1s0x14caca872504b9a9:0x9926bd25ffcad34e!8m2!3d41.0598042!4d28.9405289!16s%2Fg%2F11f03n_bsp?entry=ttu</a>
<b>Telefon Numarası:</b>	02122620010	<b>Faks Numarası:</b>	02122620010
<b>e- Posta Adresi:</b>	762192@meb.k12.tr	<b>Web sayfası adresi:</b>	<a href="https://sehitfatihsatiraihl.meb.k12.tr/">https://sehitfatihsatiraihl.meb.k12.tr/</a>
<b>Kurum Kodu:</b>	762192	<b>Öğretim Şekli:</b>	Tam Gün



## Sunuş

### KALİTELİ VE ARZU EDİLEN OKUL YOLUNDA

Bir ürün ortaya koyarken malzemeyi doğru işlemenin, bu yolda mutlu olmanın gerektiği bilinciyle; bizim ürünümüzün değişim göstermiş öğrenci, malzememizin de bilgi olduğunu düşünürsek, bilgiyi işlemenin malzemeyi işlemekten çok daha önem kazandığı günümüzde yönetim anlayışımızda da önemli değişiklikler gerçekleşmiştir. Bireysel yetenek ve yeterliliklerin sorunların çözümünde tek başına yeterli olmadığı bir gerçektir. Buna karşılık, üretim sürecine katılan bireyler arasında karşılıklı bağlılık, işbirliği ve birlikte çalışma duygusu kaliteyi ortaya çıkarmaktadır. Biz de “Düşünüyorum, öyleyse varım” felsefesiyle yolculuğumuza ilk adımımızı attık. Düşünen insan kendine güvenir, güven ise doğru duruşu sağlar. Düşünen lider ekip oluşturur. Ekip sinerjidir. Bu görevdeşlik düşüncesi okul toplumuna enerji verir. Bu sinerji ve enerji çalışmalarımız doğrultusunda kurumumuzun kültürünü oluşturur. Kurum kültürümüz ise ihtiyaçlarımıza ve ilişkilerimize cevap verecek yönetim anlayışımızı ortaya çıkarmaktadır.

Sinerji iş gücü oluşturur. Artan fikirler, stratejik düşüncenin oluşmasını sağlar. Stratejik düşünce yol bulmak ve doğru yol almaktır. Bu yol, düşünmeden, üretmeden, çözmeden yaşamaya karşı duruştur. Stratejik düşünceyle ve ortak tavır ve hareketle desteklenen yönetim yolu başarıya ulaştırır.

Biz de yola çıkarken çalışanlarımız ve paydaşlarımızla “Neredeyiz?” diye kendimize şöyle bir baktık. Eksikliklerimizi ve ihtiyaçlarımızı tespit ettik ve bu eksikleri ve ihtiyaçları giderecek görev geliştirdik. Misyonumuz doğrultusunda paydaşlarımızla tartışarak vizyonumuzu oluşturduk ve son halini bulana kadar da vizyonumuzu geliştirmeyi hedefledik. Bu yolumuzda ilerletecek stratejilerimizi, amaçlarımızı, hedeflerimizi ve faaliyetlerimizi planladık ve uygulamaya başladık. Hedeflerimize ulaşmamızı sağlayacak süreçlerimizi tanımladık ve sahiplendirdik. Sistemli bir biçimde ölçtük ve kaydettik. Her yılımızı bir öncekiyle kıyaslayarak vizyonumuza ne kadar ulaştığımızı ölçtük. “0” hataya ulaşmak için iyileştirme ve geliştirme çalışmalarımıza devam etmekteyiz. Kalitede son yoktur. Kalitenin kalitesini yakalayabilmek için yolumuzda azimle ilerlemekteyiz. Kalite yolculuğumuzda okulumuzun kalitesini, kültürünü ve varlığımızı doğru ifade etmemizde, kısaca zoru başarmamızda, güzeli ortaya koyabilmemizde yan yana durduğumuz ve yürüdüğümüz tüm personelime teşekkür ediyorum.

Kamil TURAN  
Okul Müdürü



## Giriş

Okul idaresi, öğretmenler ve tüm personel olarak bizler; ülkemiz ve aziz milletimiz için azami derecede gayret gösteren, inandığı değerlerden ödün vermeyen, bilgiyi tüm insanlık yararına kullanan, pozitif düşünen, ürettiği değerlerle ülkesini temsil eden bireyler yetiştirmek üzere görev yaptığımızın bilincindeyiz. Ezber bilgilerin aktarıldığı değil, sorgulama esaslı bilgi edinme ve bilgiye ulaşma yollarının öğretildiği eğitimden yanayız. Görevimizi yaparken ülkemizin geleceği olan gençlerimizin düşüncelerine önem veririz. Gelişme ve ilerlemeden hareketle yenilikleri ve bilgiyi destekleriz. Bizim için karar alma sürecinde katılımcılık, eşitlik esastır. Bütün iç paydaşların katılımıyla; ülkemizin, okulumuzun şartları göz önünde bulundurularak Sarıyer Kız Anadolu İmam Hatip Lisesi Stratejik Planlama Ekibi tarafından özenle hazırlanan bu stratejik planda gösterilen ve gelişen şartlar ve yeni gerçekler göz önünde bulundurularak her yıl yeniden tashih edilerek gerçeğe uygun hale getirilecek hedeflere ulaşılması için titiz, gayretli ve sürekli çalışmanın gerekli olduğunun bilincinde ve azmindeyiz. Bu vesileyle tüm personelimizin bu hedeflere ulaşabilmesi ve hedeflerden sapma olmaması için elinden gelen gayreti göstereceğini umuyoruz.

Hazırlamış olduğumuz Şehit Fatih Satır Anadolu İmam Hatip Lisesi 2024-2028 Stratejik Planı'nın; milletimiz, okulumuz, öğrencilerimiz ve personelimiz için iyi sonuçlar getireceğine inanıyor ve tüm paydaşlarımıza başarılar diliyoruz.

**STRATEJİK PLANLAMA EKİBİ**





## İçindekiler

İstiklal MARŞI .....	3
Gençliğe Hitabe .....	4
Okul Kurum Bilgileri .....	5
Sunuş .....	6
Giriş.....	7
Kısaltmalar .....	10
<b>1. BÖLÜM</b> .....	11
<b>GİRİŞ VE STRATEJİK PLANIN HAZIRLIK SÜRECİ</b> .....	11
1.1. Strateji Geliştirme Kurulu ve Stratejik Plan Ekibi .....	12
1.2. Planlama Süreci:.....	12
<b>2. BÖLÜM</b> .....	14
<b>DURUM ANALİZİ</b> .....	14
2.1. Kurumsal Tarihçe .....	16
2.2. Uygulanmakta Olan Stratejik Planın Değerlendirilmesi .....	16
2.3. Yasal Yükümlülükler ve Mevzuat Analizi .....	17
2.4. Üst Politika Belgeleri Analizi .....	19
2.5. Faaliyet Alanları ile Ürün/Hizmetlerin Belirlenmesi .....	21
2.6. Paydaş Analizi .....	22
2.7. Okul/Kurum İçi Analiz .....	33
2.7.1. Teşkilat Yapısı.....	33
2.7.2. İnsan Kaynakları .....	36
2.7.3. Teknolojik Düzey .....	55
2.7.4. Mali Kaynaklar .....	58
2.7.5. İstatistik Veriler .....	60
2.8. Çevre Analizi (PESTLE).....	66
2.9. GZFT Analizi .....	67
2.10. Tespit ve İhtiyaçların Belirlenmesi .....	71
<b>3. BÖLÜM</b> .....	74
<b>GELECEĞE BAKIŞ</b> .....	74
3.1. MİSYONUMUZ.....	75
3.2. VİZYONUMUZ.....	75
3.3. TEMEL DEĞERLERİMİZ.....	75



<b>4. BÖLÜM:</b> .....	76
<b>AMAÇ, HEDEF VE PERFORMANS GÖSTERGESİ İLE STRATEJİLERİN BELİRLENMESİ</b> .....	76
<b>4.1. Amaçlar, Hedefler, Performans göstergeleri ve Stratejiler (Hedef Kartları)</b> .....	77
<b>4.2. Performans Gösterge Tabloları</b> .....	86
<b>4.3. Maliyetlendirme</b> .....	100
<b>5. BÖLÜM</b> .....	102
<b>İZLEME VE DEĞERLENDİRME</b> .....	102



## Kısaltmalar

<b>AB:</b>	Avrupa Birliği	<b>İŞ-KUR:</b>	İş ve İşçi Bulma Kurumu
<b>AYT:</b>	Alan Yeterlilik Testleri	<b>İHL:</b>	İmam Hatip Lisesi
<b>AKDEM:</b>	Akdemistanbul Dil Eğitim Kurumları	<b>MEB:</b>	Milli Eğitim Bakanlığı
<b>AR-GE:</b>	Araştırma, Geliştirme	<b>PESTLE:</b>	Politik, Ekonomik, Sosyolojik, Teknolojik, Yasal ve Ekolojik Analiz
<b>ÇEDES:</b>	Çevre Duyarlıyım Değerlerime Sahip Çıkıyorum	<b>RG:</b>	Resmi Gazete
<b>DPT:</b>	Devlet Planlama Teşkilatı	<b>SİHAD:</b>	Sarıyer İmam Hatipler Mezunları ve Mensupları Derneği
<b>DYK:</b>	Destekleme ve Yetiştirme Kursu	<b>STK:</b>	Sivil Toplum Kuruluşu
<b>DYS:</b>	Doküman Yönetim Sistemi	<b>TD:</b>	Tebliğler Dergisi
<b>EBA:</b>	Eğitim Bilişim Ağı	<b>TEKNOFEST:</b>	Havacılık, Uzay ve Teknoloji Festivali
<b>FATİH:</b>	Fırsatları Artırma ve Teknolojiyi İyileştirme Hareketi	<b>TÜBİTAK:</b>	Türkiye Bilimsel ve Teknik Araştırma Kurumu
<b>FKB:</b>	FİZİK KİMYA BİYOLOJİ		
<b>GZFT:</b>	Güçlü, Zayıf, Fırsat, Tehdit		

# 1. BÖLÜM

## *GİRİŞ VE STRATEJİK PLANIN HAZIRLIK SÜRECİ*



### 1.1. Strateji Geliştirme Kurulu ve Stratejik Plan Ekibi

**Strateji Geliştirme Kurulu:** Okul müdürünün başkanlığında, bir okul müdür yardımcısı, bir öğretmen ve okul/aile birliği başkanı ile bir yönetim kurulu üyesi olmak üzere 5 kişiden oluşturulmuştur.

**Stratejik Plan Ekibi:** Okul müdürü tarafından görevlendirilen ve üst kurul üyesi olmayan müdür yardımcısı başkanlığında, belirlenen öğretmenler ve gönüllü velilerden oluşturulmuştur.

Tablo 1. Strateji Geliştirme Kurulu ve Stratejik Plan Ekibi Tablosu

Strateji Geliştirme Kurulu Bilgileri		Stratejik Plan Ekibi Bilgileri	
Adı Soyadı	Ünvanı	Adı Soyadı	Unvanı
Kamil TURAN	Okul Müdürü	Mustafa DAĞLI(SP Koordinatörü)	Okul Müdür Yardımcısı
Büşra ÇENBERCİ	Okul Müdür Yardımcısı	Biröl DEMİR	Tarih Öğretmeni
İbrahim PURÇAK	Felsefe Dersleri Öğretmeni	Hatice Sezgin ZÜLALOĞLU	İHL Meslek Dersleri Öğretmeni
Sümeyye KUROĞLU	İHL Meslek Dersleri Öğretmeni	Asuman ÖZCANLI	Veli
Nurcihan AKINCI	Okul Aile Birliği Başkanı	Sevim ŞENSOY	Veli

### 1.2. Planlama Süreci:

2024-2028 dönemi stratejik plan hazırlanma süreci Strateji Geliştirme Kurulu ve Stratejik Plan Ekibi'nin oluşturulması ile başlamıştır. Ekip tarafından oluşturulan çalışma takvimi kapsamında ilk aşamada durum analizi çalışmaları yapılmış ve durum analizi aşamasında, paydaşlarımızın plan sürecine aktif katılımını sağlamak üzere paydaş anketi, toplantı ve görüşmeler yapılmıştır. Durum analizinin ardından geleceğe yönelim bölümüne geçilerek okulumuzun/kurumumuzun amaç, hedef, gösterge ve stratejileri belirlenmiştir.

2024-2028 dönemi stratejik plan hazırlanması süreci Üst Kurul ve Stratejik Plan Ekibinin oluşturulması ile başlamıştır. Ekip tarafından oluşturulan çalışma takvimi kapsamında ilk aşamada durum analizi çalışmaları yapılmış ve durum analizi aşamasında paydaşlarımızın plan sürecine aktif katılımını



sağlamak üzere paydaş anketi, toplantı ve görüşmeler yapılmıştır.

Durum analizinin ardından geleceğe yönelim bölümüne geçilerek okulumuzun amaç, hedef, gösterge ve eylemleri belirlenmiştir. Çalışmaları yürüten ekip ve kurul bilgileri altta verilmiştir.

### Yasal Çerçeve

SIRA	REFERANS KAYNAĞIN ADI
1	Kasım 1999 tarih ve 2506 sayılı TD yayımlanan Toplam Kalite Yönetimi Uygulama Yönergesi
2	5018 sayılı Kamu Mali Yönetimi ve Kontrol Kanunu
3	Şubat 2002 tarih ve 2533 Sayılı TD yayımlanan MEB Taşra Teşkilatı Toplam Kalite Yönetimi Uygulama Projesi
4	10 / 12 / 2003 tarihli ve 5018 sayılı Kamu Mali Yönetimi ve Kontrol Kanununun 9. maddesi.
5	Stratejik Planlamaya İlişkin Usul ve Esaslar Hakkında Yönetmelik
6	DPT-Kamu Kuruluşları İçin Stratejik Planlama Kılavuzu
7	Milli Eğitim ile ilgili Mevzuat
8	Milli Eğitim Strateji Belgesi
9	Milli Eğitim Şura Kararları
10	Bakanlık faaliyet alanı ile ilgili tüm projeler
11	31.10.2023 Karar Tarihili, 1396 Karar Numaralı 12. Kalkınma Planı (2024-2028)
12	2022/21 sayılı Genelge
13	Sarıyer İlçe Mem'in 07.03.2024 tarih ve 98310340 sayılı yazısı.
14	Strateji Geliştirme Başkanlığının 06.10.2022 tarihli ve E-66968699-10.06.01-60162336 sayılı yazısı (Genelge No: 2022/21)
15	MEB 2024-2028 Stratejik Planı Makam Oluru
16	MEB 2024-2028 Stratejik Planı
17	İstanbul Milli Eğitim Müdürlüğü 2024-2028 Stratejik Planı
18	Sarıyer İlçe Milli Eğitim Müdürlüğü 2024-2028 Stratejik Planı

# 2. BÖLÜM

## DURUM ANALİZİ





Stratejik planlama sürecinin ilk adımı olan durum analizi, okulumuzun/kurumumuzun “neredeyiz?” sorusuna cevap vermektedir. Okulumuzun/kurumumuzun geleceğe yönelik amaç, hedef ve stratejiler geliştirebilmesi için öncelikle mevcut durumda hangi kaynaklara sahip olduğu ya da hangi yönlerinin eksik olduğu ayrıca, okulumuzun/kurumumuzun kontrolü dışındaki olumlu ya da olumsuz gelişmelerin neler olduğu değerlendirilmiştir. Dolayısıyla bu analiz, okulumuzun/kurumumuzun kendisini ve çevresini daha iyi tanımasına yardımcı olacak ve stratejik planın sonraki aşamalarından daha sağlıklı sonuçlar elde edilmesini sağlayacaktır.

Durum analizi bölümünde, aşağıdaki hususlarla ilgili analiz ve değerlendirmeler yapılmıştır;

- Kurumsal tarihçe
- Uygulanmakta olan planın değerlendirilmesi
- Mevzuat analizi
- Üst politika belgelerinin analizi
- Faaliyet alanları ile ürün ve hizmetlerin belirlenmesi
- Paydaş analizi
- Kuruluş içi analiz
- Dış çevre analizi (Politik, ekonomik, sosyal, teknolojik, yasal ve çevresel analiz)
- Güçlü ve zayıf yönler ile fırsatlar ve tehditler (GZFT) analizi
- Tespit ve ihtiyaçların belirlenmesi





## 2.1. Kurumsal Tarihçe

23 Temmuz 2016 tarih ve 29779 sayılı kararnameyle eğitim hayatına Anadolu İmam Hatip Lisesi olarak başlayan okulumuz, Sarıyer'in ilk proje okuludur. 2017- 2018 Eğitim-Öğretim döneminde 70 öğrenci ile eğitim hayatına başlayan okulumuzun, 2023-2024 Eğitim Öğretim dönemi itibariyle 342 öğrencisi vardır. Geleceği imar eden bireyler yetiştirmeyi kendisine amaç edinen okulumuz, öğrencilerine sunduğu geniş imkânlarla ön plana çıkmaktadır. Okulumuzun bütün sınıflarında akıllı tahtalar mevcut olup, fizik, kimya, biyoloji ve dil laboratuvarı, müzik odası, bilgi teknolojileri sınıfı, bilgisayar laboratuvarı, açık ve kapalı olmak üzere spor alanları, modern ve zengin bir kütüphanesi, mesleki tatbikat mescidi, yemekhanesi, konferans salonu, toplantı salonları, devlet parasız kız pansiyonu ve her şeyden önemlisi nitelikli eğitimci kadrosuyla eğitimin üst düzeyde verilebileceği nezih bir ortamı size sunmaktadır. Bu yönüyle okulumuz geleceğin bireylerini yetiştirme noktasında ülkemize, siz değerli velilerimize ve ülkemiz gençlerine hizmet vermektedir.

## 2.2. Uygulanmakta Olan Stratejik Planın Değerlendirilmesi

Şehit Fatih Satır Anadolu İmam Hatip Lisesi Müdürlüğünün 2019 - 2023 Stratejik Planı; "Eğitim Öğretime Erişimin Artırılması, Eğitim Öğretimde Kalitenin Artırılması ve Kurumsal Kapasitenin Geliştirilmesi" temalarını içermektedir. Her temada 1 amaç belirlenmiştir. 1. amaçta 1 hedef, 2. amaçta 2 hedef ve 3. amaçta 1 hedef olmak üzere toplam 3 amaç ve 4 hedef belirlenmiştir. Planda yer alan hedefleri gerçekleştirmek için belirlenen tedbir ve stratejilerin tamamına yakını uygulanmıştır. Ancak 2020 ve 2021 yıllarına ait hedefler, Covid 19 salgın hastalığı nedeniyle aksamıştır. Plan dönemi tamamlanmamış olmasına rağmen performans göstergelerinin büyük çoğunluğunda, plan döneminin son performans yılı 2023 hedefine ulaşılmıştır. Önceki plan döneminde "Eğitim Öğretim Faaliyetlerine Erişim" teması kapsamındaki hedefte "okullaşma oranlarının artırılması, devamsızlık oranlarının, hayat boyu öğrenmeye katılım" ve benzeri göstergeler yer almaktadır. "Eğitim Öğretimde Kalitenin Artırılması" teması kapsamındaki hedeflerde "Okulumuzda sosyal ve kültürel faaliyetlere katılanların oranı, Okulumuzda takdir ve teşekkür alan öğrencilerin oranı" ve benzeri göstergelere yer verilmiştir. "Kurumsal Kapasitenin Geliştirilmesi" teması kapsamındaki hedeflerde "Okul danışma kurulunun toplantı Sayısı, Okul dilek talep ve öneri kutusunun öğrenciler tarafından kullanım oranı" ve benzeri göstergelere yer



verilmiştir. Plandaki hedefler, paydaşlarla yapılan görüşmelerden ortaya çıkan sonuçlara göre belirlenmiştir. 2024-2028 Stratejik Planımızdaki hedefler önceki plan dönemine benzer olarak paydaşlarımızın beklentileri, kurumumuzun faaliyet alanları, ihtiyaçlar ve gelişim alanları ile MEB politikaları, İl Milli Eğitim Müdürlüğü ile İlçe Milli Eğitim Müdürlüğü'nün hedefleri ile birlikte analiz edilerek belirlenmiştir. Bu analiz sonucunda belirlediğimiz hedeflerle, önceki plan dönemindeki hedefler benzerlik göstermektedir. Fakat gerek paydaşlarımızın beklentilerinin üst düzeyde olması, gerek beklentilerin çeşitliliği ve sayısı, gerekse içinde bulunduğumuz dönemin hassasiyetine binaen Müdürlüğümüz 2024-2028 döneminde vizyonunu geniş bir bakış açısıyla belirlemiştir. Bu nedenle her ne kadar benzer nitelikte hedefler belirlenmiş olsa da çeşitlilik ve sayı itibarıyla 2024-2028 Stratejik Plan dönemi hedefleri, önceki plan dönemi hedeflerinden farklılık arz etmektedir. Bu durum, Müdürlüğümüz tarafından "Aydın'ın Türkiye'deki Önemi" ve "Türkiye'nin Uluslararası Konjonktürdeki Önemi" farkındalığı sonucunda ortaya çıkmış bir zaruriyet olarak kabul edilmektedir. Şehit Fatih Satır Anadolu İmam Hatip Lisesi, İl ve İlçe Milli Eğitim Müdürlüğümüzün tabi olduğu tüm yasal yükümlülüklere uymakla mükelleftir. Bunların dışında yasal yükümlülük arz eden mevzuat, Tablo 1'de ayrıca gösterilmiştir.

### **2.3. Yasal Yükümlülükler ve Mevzuat Analizi**

#### **Mevzuat Analizi**

Mevzuat analizi aşamasında, Milli Eğitim Bakanlığı İl ve İlçe Milli Eğitim Müdürlükleri Yönetmeliği, Ortaöğretim Kurumları Yönetmeliği, Din Öğretimi Genel Müdürlüğü Birim Çalışma Yönergesi incelenmiştir. İncelenen mevzuat çerçevesinde Müdürlüğümüz faaliyet alanı kapsamında olan ve önümüzdeki 5 yıllık sürede ulaşılması öngörülen amaç ve hedeflere dayanak oluşturan mevzuat hükümlerine aşağıda özet şeklinde yer verilmiştir.



Tablo 1: Mevzuat Analizi

MEVZUAT ANALİZİ TABLOSU			
YASAL YÜKÜMLÜLÜK	DAYANAK	TESPİT	İHTİYAÇ
<ul style="list-style-type: none"><li>Okulumuz "Dayanak" başlığı altında sıralanan Kanun, Kanun Hükmünde Kararname, Tüzük, Genelge ve Yönetmeliklerdeki ilgili hükümleri yerine getirmek</li></ul>	<ul style="list-style-type: none"><li>Strateji Geliştirme Başkanlığının 06.10.2022 tarihli ve E-66968699-10.06.01-60162336 sayılı yazısı (Genelge No: 2022/21)</li><li>31.10.2023 Karar Tarihili, 1396 Karar Numaralı 12. Kalkınma Planı (2024-2028)</li><li>T.C. Anayasası</li><li>1739 Sayılı Millî Eğitim Temel Kanunu</li><li>2022/21 sayılı Genelge</li><li>652 Sayılı MEB Teşkilat ve Görevleri Hakkındaki Kanun Hükmünde Kararname</li><li>222 Sayılı Millî Eğitim Temel Kanunu (Kabul No: 5.1.1961, RG: 12.01.1961 / 10705-Son Ek ve Değişiklikler: Kanun No: 12.11.2003/ 5002, RG: 21.11.2003</li><li>657 Sayılı Devlet Memurları Kanunu</li><li>5442 Sayılı İl İdaresi Kanunu</li><li>439 Sayılı Ek Ders Kanunu</li><li>5018 sayılı Kamu Mali Yönetimi ve Kontrol Kanunu</li><li>MEB Personel Mevzuat Bülteni</li><li>MEB Millî Eğitim Müdürlükleri Yönetmeliği (22175 Sayılı RG Yayınlanan)</li><li>Millî Eğitim Bakanlığı Rehberlik ve Psikolojik Danışma Hizmetleri Yönetmeliği</li><li>04.12.2012/202358 Sayı İl İlçe MEM'nün Teşkilatlanması 43 Nolu Genelge</li><li>Sosyal Etkinlikler Yönetmeliği</li><li>MEB Eğitim Kurulları ve Zümreleri Yönergesi</li></ul>	<ul style="list-style-type: none"><li>Müdürlüğümüzün hizmetlerini mevzuattaki hükümlere uygun olarak yürütmektedir.</li><li>Tabi olduğumuz mevzuatın kapsamı, Müdürlüğümüzün yetkilerini çeşitlendirmekle birlikte sınırlamaktadır.</li><li>Mevzuat itibarıyla öğrenci velilerinin eğitim faaliyetlerine müdahale alanını sınırlandıran herhangi bir mekanizma bulunmamaktadır.</li><li>Diğer kurumlarla işbirliği gerektiren çalışmalarda, gerek tabi olduğumuz mevzuat gerekse diğer kurumların mevzuatları arasında uyumsuzluk ortaya çıkabilmektedir.</li><li>Kurumsal kültürümüz, mevzuatta sık yaşanan değişikliklere hazırlıklı olmasına rağmen öğrenci ve velilerimizden oluşan paydaşlarımız, yeni ve farklı çalışmalara uyuma direnç göstermektedir.</li></ul>	<ul style="list-style-type: none"><li>Mevzuatın, çalışanların kendilerini güvende hissedebileceği şekilde yeniden düzenlenmesi</li><li>Mevzuat itibarıyla Okul Müdürlerinin yetkilerinin artırılması</li><li>Diğer kurumlarla işbirliğinde, yetki alanının genişletilmesi</li><li>Eğitim uygulamaları konusunda ulusal düzeyde tanıtım çalışmaları yaparak öğrenci ve velilerinin bilgilendirilmesi</li><li>Mevzuatta ihtiyaç duyulan değişikliklerde "yenileme" çalışmalarına yer verilmesi</li><li>Öğrenci velilerinin eğitim faaliyetlerine müdahale alanlarının sınırlandırılması için yasal tedbirlerin alınması</li></ul>
<ul style="list-style-type: none"><li>"Eğitim-öğretim hizmetleri, insan kaynaklarının gelişimi, halkla ilişkiler, stratejik plan hazırlama, stratejik plan izleme-değerlendirme süreci iş ve işlemleri" faaliyetlerini yürütmek.</li></ul>			
<ul style="list-style-type: none"><li>Resmi kurum ve kuruluşlar, sivil toplum kuruluşları ve özel sektörle mevzuat hükümlerine aykırı olmamak ve faaliyet alanlarını kapsamak koşuluyla protokoller ve diğer işbirliği çalışmalarını yürütmek</li></ul>			
Anadolu İmam Hatip Lisesi öğrencilerinin okula kayıt, sınıf geçme, devam-devamsızlık, sosyal sorumluluk çalışmaları vb. iş ve işlemleri			



## 2.4. Üst Politika Belgeleri Analizi

Müdürlüğümüz 2024-2028 Stratejik Plan hazırlıkları için güncel Üst Politika Belgelerinin ilgili bölümleri ayrıntılarıyla incelenmiştir. Üst Politika Belgelerinin incelenmesi sonucunda tespit edilen ilgili politikalar ve hedefler, idaremize verilmiş olan görevlere göre analiz edilmiştir. Böylece Stratejik Plan hazırlıkları kapsamında incelenen Üst Politika Belgelerine Durum Analizi raporunda yer verilmiştir.

**Tablo 2: Üst Politika Belgeleri**

Temel Üst Politika Belgeleri	Diğer Üst Politika Belgeleri
12. Kalkınma Planı	Diğer Kamu Kurum ve Kuruluşlarının Stratejik Planları
2022-2024 Orta Vadeli Program	Mesleki Eğitim Kurulu Kararları
Orta Vadeli Mali Planlar	Türkiye Yeterlilikler Çerçevesi
2024 Yılı Cumhurbaşkanlığı Yıllık Programı	Ulusal ve Uluslararası Kuruluşların Eğitim ve Türkiye ile İlgili Raporları
MEB 2024-2028 Stratejik Planı	İstanbul Valiliği Onaylı İlgili Raporları
İstanbul İl Millî Eğitim Müdürlüğü 2024-2028 Stratejik Planı	2024-2028 İstanbul Bölge Planı
Sarıyer İlçe Millî Eğitim Müdürlüğü 2024-2028 Stratejik Planı	2024-2028 Sarıyer Bölge Planı
20. Millî Eğitim Şurası Kararları	Avrupa Birliği 2030 Dijital Pusulası
Millî Eğitim Kalite Çerçevesi	Avrupa Birliği Müktesebatı ve Ülke Raporları

**Tablo 3: Üst Politika Belgeleri Analizi**

VERİLEN GÖREVLER	ÜST POLİTİKA BELGESİ İLGİLİ BÖLÜM/REFERANS
2024 – 2028 dönemine ilişkin Stratejik Plan çalışmalarının başlatılması	1- MEB 2022/21 sayılı Genelge
Öğrencilerimizin her düzeyde yeterliliklerinin belirlenmesi, izlenmesi ve desteklenmesi için etkin bir ölçme ve değerlendirme sistemi kurulması	1-Avrupa 2020 Stratejisi (Eğitim ve Öğretimde İş Birliği için Stratejik Çerçevesi) 2-Yeni Ekonomi Programı (Orta Vadeli Program) 3-Türkiye Yeterlilikler Çerçevesi 4-Ölçme Değerlendirme Merkezleri Yönetmeliği
Eğitimin niteliğinin artırılması ve okullarda planlı yönetim anlayışının yerleşmesi amacıyla bütçe ile plan bağına kuran verimli bir finansman modeline geçilmesi	1-Yeni Ekonomi Programı (Orta Vadeli Program) 2-Orta Vadeli Mali



<b>Öğrencilerin mizaç, ilgi ve yeteneklerine uygun eğitimi alabilmelerine imkân veren işlevsel bir psikolojik danışmanlık ve rehberlik yapılanmasının kurulması</b>	<p>1-Avrupa 2020 Stratejisi.” Eğitim ve Öğretimde İş Birliği İçin Stratejik Çerçeve” başlıklı AB Konseyi Sonuç Bildirgesi, Göstergeler ve Avrupa Temel Ölçütleri (4 Ana Hedef ve 8 Gösterge)</p> <p>2-Yeni Ekonomi Programı (Orta Vadeli Program) 2019-2021: 4 ve 5 numaralı eğitim politika paragrafları 7. Bölüm Programlar ve Projeler eğitim politikaları (sayfa 25)</p> <p>3-Eğitim 2023 Vizyonu: Rehberlik ve psikolojik danışmanlık hedef 1. (Sayfa 54)</p>
<b>Fiziksel ve zihinsel dezavantajlı öğrencilerimizi akranlarından soyutlamayan ve birlikte yaşama kültürünü güçlendiren eğitimde adalet temelli yaklaşım modelinin yeniden geliştirilmesi</b>	<p>1-Avrupa 2020 Stratejisi. Eğitim ve Öğretimde İş Birliği İçin Stratejik Çerçeve” başlıklı AB Konseyi Sonuç Bildirgesi, Göstergeler ve Avrupa Temel Ölçütleri (4 Ana Hedef ve 8 Gösterge)</p> <p>2-Yeni Ekonomi Programı (Orta Vadeli Program) 2019-2021: 2, 4 ve 5 numaralı eğitim politika paragrafları,</p> <p>3-Orta Vadeli Mali Plan (2019 - 2021): 8 numaralı politika paragrafı, (Sayfa 3)</p>
<b>Özel yetenekli öğrencilerimizin doğalarına uygun bir eğitim yöntemi ile desteklenmesi</b>	<p>1-Avrupa 2020 Stratejisi. Eğitim ve Öğretimde İş Birliği İçin Stratejik Çerçeve” başlıklı AB Konseyi Sonuç Bildirgesi, Göstergeler ve Avrupa Temel Ölçütleri (4 Ana Hedef ve 8 Gösterge)</p> <p>2-Yeni Ekonomi Programı (Orta Vadeli Program) 2019-2021: 2, 4 ve 5 numaralı eğitim politika paragrafları 7. Bölüm Programlar ve Projeler eğitim politikaları (sayfa 25)</p> <p>3-Orta Vadeli Mali Plan (2019 - 2021): 8 numaralı politika paragrafı</p> <p>4-Eğitim 2023 Vizyonu: Özel yetenek hedef 1, 2 ve 3 (Sayfa 62 )</p> <p>5-TÜBİTAK Vizyon 2023 Eğitim ve İnsan Kaynakları Sonuç Raporu ve Strateji Belgesi: Hedef 6.1.4. (sayfa 79)</p>
<b>Öğrencilerin yaş, okul türü ve programlarına göre gereksinimlerini dikkate alan beceri temelli yabancı dil yeterlilikleri sistemine geçilmesi</b>	<p>1-Avrupa 2020 Stratejisi( Eğitim ve Öğretimde İş Birliği İçin Stratejik Çerçevesi): Temel gösterge ve ölçütler 8,</p> <p>2-Yeni Ekonomi Programı (Orta Vadeli Program) 2019-2021: 5 numaralı eğitim politika paragrafı,</p> <p>3-Türkiye Yeterlilikler Çerçevesi: Temel hedef (b) (Sayfa 11)</p>
<b>Erken çocukluk eğitiminin niteliği ve yaygınlığının artırılması</b>	<p>1-Avrupa 2020 Stratejisi. Eğitim ve Öğretimde İş Birliği İçin Stratejik Çerçeve” başlıklı AB Konseyi Sonuç Bildirgesi,</p> <p>Göstergeler ve Avrupa Temel Ölçütleri (4 Ana Hedef ve 8 Gösterge)</p> <p>2-Yeni Ekonomi Programı (Orta Vadeli Program)</p> <p>3-Eğitim 2023 Vizyonu: Erken çocukluk hedef 1 ve 2 (Sayfa 80-81-82)</p> <p>4-TÜBİTAK Vizyon 2023 Eğitim ve İnsan Kaynakları Sonuç Raporu ve Strateji Belgesi: Hedef 6.1.7.</p>



	( sayfa 79)
Öğrencilerimizin bilişsel, duygusal ve fiziksel olarak çok boyutlu gelişimini önemseyen ve bilgiden çok görgüyü temele alan bir temel eğitim yapısına geçilmesi	1-Yeni Ekonomi Programı (Orta Vadeli Program) 2-Eğitim 2023 Vizyonu: Temel eğitim hedef 1, 2 ve 3 (Sayfa 86-88-89)
Planlı Yönetim İzleme Değerlendirme ve İyileştirme çalışmalarının yürütülmesi	1-5018 Sayılı Kamu Mali Yönetimi ve Kontrol Kanunu: Madde 3 ve 9 (Sayfa 2 ve 4) 2-Millî Eğitim Bakanlığı 2024-2028 Stratejik Planı: Amaç, Hedef, Performans Göstergeleri ve Tedbirler Bölümleri

## 2.5. Faaliyet Alanları ile Ürün/Hizmetlerin Belirlenmesi

Şehit Fatih Satır Anadolu İmam Hatip Lisesi Müdürlüğünün görev alanına giren faaliyetler ile ürün ve hizmetlerin belirlenmesinde birimlerimizin yasal yükümlülükleri, standart dosya planı ve kamu hizmet envanteri incelenerek müdürlüğümüzün ürün ve hizmetleri tespit edilmiş olup faaliyet alanları aşağıdaki gibi gruplandırılmıştır.

**Tablo 4: Faaliyet Alanları ile Ürün ve Hizmetlerin Belirlenmesi**

FAALİYET ALANI 1	Eğitim ve öğretim, destek
Eğitim Öğretim	Yüksek öğretime gidebilen öğrenci yetiştirilmesi
Öğretmene destek	Öğretmenlerin mesleki yeterliğe sahip hale getirilmesi
Öğrenme ortamı	Öğrenme ortamlarında ileri teknoloji ürünleri kullanılması
E-okul	Öğrenci işleri ve kayıtlar
Öğrenciye Destek	Öğrenciye rehberlik ve maddi yardım
FAALİYET ALANI 2	Yönetim/Denetim
Okul yönetimi	Okulun çalışmalarının ve gelişimin yönetilmesi
Eğitim yönetimi	Eğitimle ilgili mevzuatın düzenlenmesi
Öğretimin yönetimi	Öğretimin amaçlara uygun olarak gerçekleştirilmesi
Bütçe yönetimi	Okula ayni ve nakdi kaynak bulunması ve kullanılması
FAALİYET ALANI 3	Temizlik, bahçe, kantin
Temizlik ve sağlık bilgisi	Okul ve çevresinin temizliği ve sağlığa uygunluğu
Kantin	Sağlıklı ve kaliteli kantin hizmeti
FAALİYET ALANI 4	Onarım, donatım
Onarım	Okulun onarımı için ödenek temini veya tahsisi
Araç Gereç	Okula araç-gereç temini veya tahsisi
Donatım	Okula donatım temini veya tahsisi



**Tablo 5: Okul İçin Ürün/Hizmet Listesi**

Öğrenci kayıt, kabul ve devam işleri	Eğitim hizmetleri
Öğrenci başarısının değerlendirilmesi	Öğretim hizmetleri
Sınav işleri	Toplum hizmetleri
Sınıf geçme işleri	Kulüp çalışmaları
Öğrenim belgesi düzenleme işleri	Diploma. Öğrenim Durum Belgesi
Personel işleri	Sosyal, kültürel ve sportif etkinlikler
Öğrenci davranışlarının değerlendirilmesi	Burs hizmetleri
Öğrenci sağlığı ve güvenliği	Mezunlar (Öğrenci)
Okul çevre ilişkileri	Bilimsel vs araştırmalar
Rehberlik	Yaygın eğitim

## 2.6. Paydaş Analizi

Stratejik Planın temel unsurlarından biri katılımıcılıktır. Paydaş analizinin yapılmasında; katılımıcılığın sağlanabilmesi için Kurumumuzun etkileşim içinde bulunduğu dış ve iç paydaşların görüşleri anket, toplantı, mülakat, çalıştaylar ve GZFT formları ile alınmıştır. Anket sonuçlarına göre paydaş beklentilerinin analizi yapılmıştır. Anket analizleri GZFT analizi ve geleceğe yönelim bölümlerine dayanak olarak kullanılmıştır.

Paydaş analizinde amaç hazırlanan stratejik planı ve hizmetleri yararlanıcıların beklentileri doğrultusunda ve mevzuata uygun olarak hazırlamak, stratejik plan hazırlıklarında vatandaş odaklılığı sağlamak ve katılımıcılık ile hesap verme sorumluluğunu ortaya koymaktır.

Paydaş analizinde aşamalar;

- Paydaşların tespiti
- Paydaşların önceliklendirilmesi
- Paydaşların değerlendirilmesi
- Görüş ve önerilerin alınması

Belirlenen paydaşlara idarenin hangi ürün ve hizmetleriyle ilgili oldukları, idareden beklentileri, bu paydaşların idarenin ürün ve hizmetlerini nasıl etkilediği, ürün ve hizmetlerden nasıl ve ne kadar etkilendiğinin belirlenmesi amacıyla "Paydaş Anketi" uygulanmıştır. Ankette kurumun tanınırlığı, idareye yönelik memnuniyet durumu, ilişkili olunan ve öncelik verilmesi gereken alanların tespit edilmesine yönelik sorular bulunmaktadır. Paydaş anketi öğretmenler, öğrenciler, veliler, kamu kurumlarına uygulanmıştır.

2024-2028 Stratejik Plan hazırlık çalışmaları kapsamında paydaşlarımızın görüşlerini almak ve böylelikle stratejik plan hazırlık çalışmalarında katılımı en üst düzeyde sağlayabilmek amacıyla 35 öğretmen, 337 öğrenci ve 226 veli anketi uygulanmıştır. Ayrıca 7 kurum ve kuruluşa görüşlerini almak üzere "Dış Paydaş Anketi" uygulanmıştır.

**Tablo 6: Paydaş Sınıflandırma Matrisi**

PAYDAŞLAR	İç Paydaşlar	Dış Paydaşlar	Yararlanıcılar		
	Çalışanlar, Birimler	Temel Ortak	Stratejik Ortak	Tedarikçi	Müşteri, Hedef Kitle
Milli Eğitim Bakanlığı	X			X	
Valilik		X		X	
Kaymakamlık		X		X	
İl Milli Eğitim Müdürlüğü		X		X	
İlçe Milli Eğitim Müdürlüğü		X		X	





Öğretmenler	X				X
Öğrenciler	X				X
Veliler	X			X	X
Okul Aile Birliği	X			X	
Memur	X				
Destek Personeli	X				
Belediyeler		X	X	X	
Ticari İşletmeler		X	X	X	
Medya		X	X		
Üniversiteler		X	X		
Sivim Toplum Örgütleri		X	X	X	
İŞKUR		X	X	X	
Müftülük		X	X	X	

Tablo 7: Paydaş Önceliklendirme Matrisi

Paydaş	İç Paydaş	Dış Paydaş	Yararlanıcı Müstahfi	Neden Paydaş	Önceliđi
Milli Eğitim Bakanlıđı	X			Bađlı olduđumuz merkezi idare	1
Valilik		X		Olur Makamıdır.	2
Kaymakamlık		X		Onay Makamıdır.	2
İl Millî Eğitim Müdürlüđü		X		Millî Eğitim Bakanlıđının ürettiđi politikaları uygulayan ve okulun bađlı olduđu mercidir.	1
İlçe Millî Eğitim		X		Millî Eğitim Bakanlıđının ürettiđi politikaları	1



Müdürlüğü				uygulayan ve okulun bağlı olduğu mercidir.	
Öğretmenler	X		X	Hizmeti veren personellerdir.	1
Öğrenciler			X	Hizmetin sunulduğu paydaşlardır.	1
Veliler			X	Okullara maddi ve manevi destek sağlayabilme kapasitesi bulunur. Aynı zamanda uyumlu işbirliği içinde olunması gereken kesimdir.	1
Okul Aile Birliği	X			Okulun tedarikçisi konumunda olup, okulun lojistik yönden destekçisi ve işleticisi görevi vardır.	1
Memur	X			Görevli personeldir.	2
Destek Personeli	X			Görevli personeldir.	1
Belediyeler		X		Eğitim hizmetin lojistik destekçileri olmaları beklenir.	2
Ticari İşletmeler		X		Eğitimin kalitesini artırmak ve öğrencilerin mesleki gelişimini sağlamak için stratejik ortaktır. Ayrıca okula tedarikçi olmaları da beklenir.	3
Medya		X		Eğitimin niteliğinin arttırılmasında işbirliği kaçınılmaz ve lüzumlu olan stratejik bir dış paydaştır.	3
Üniversiteler		X	X	Eğitim öğretim hizmetinin niteliği açısından destekçi ve işbirlikçi konumda olması gereken tedarikçi ve müşteri sayılabilecek kesimdir. Bir taraftan mezun öğrencileri sunduğumuz müşteri konumundadır.	1
Sivim Toplum Örgütleri		X		En stratejik destekçi konumundadırlar. Uyumlu bir işbirliği ile bir gelişim fırsatıdır.	1
İŞKUR		X		Stratejik ortaktır.	1
Müftülük		x		Mesleki formasyon ortağıdır.	2



Önem Derecesi 1,2,3

Tablo 8: Yararlanıcı Ürün/Hizmet Matrisi

Ürün/Hizmet	Eğitim-Öğretim (Örgün- Yaygın)	Yatılılık-Bursluluk	Nitelikli İş Gücü	AR-GE, Projeler,	Altyapı, Donatım Yatırım	Yayım	Rehberlik, Kurs, Sosyal etkinlikler	Mezunlar (Öğrenci)	Ölçme-Değerlendirme
Yararlanıcı (Müşteri)									
Öğrenciler	X	o			X	X	X		
Veliler							X		
Üniversiteler			o	o				X	
Medya			o	o					
Uluslararası kuruluşlar				o		o			
Meslek Kuruluşları		o							
Sağlık kuruluşları			o						
Diğer Kurumlar									o
Özel sektör			X	o			o		

X: Tamamı O: Bir kısmı



Paydaş anketlerine ilişkin temel sonuçlara altta yer verilmiştir.

**Öğrenci Anketi Sonuçları:**

Sıra No	MADDELER	YÜZDELİKLER
1	Okulda kendimi güvende hissediyorum.	Kesinlikle Katılıyorum: %90 Katılıyorum:%8 Kararsızım:%2 Katılmıyorum:0 Kesinlikle katılmıyorum:0
2	Okul temiz ve hijyeniktir.	Kesinlikle Katılıyorum:%82 Katılıyorum:%9 Kararsızım:%2 Katılmıyorum:%7 Kesinlikle katılmıyorum:
3	Okulun fiziki koşullarını yeterlidir.	Kesinlikle Katılıyorum:%95 Katılıyorum:%5 Kararsızım:0 Katılmıyorum:0 Kesinlikle katılmıyorum:0
4	Okul, yeni kabul edilen öğrencilere uygun desteği sağlar.	Kesinlikle Katılıyorum:%86 Katılıyorum:%13 Kararsızım:%1 Katılmıyorum:0 Kesinlikle katılmıyorum:0
5	Farklı kültürlerden gelen öğrencilerin bu okulda memnuniyetle karşılanacağını düşünüyorum.	Kesinlikle Katılıyorum:%73 Katılıyorum:%24 Kararsızım:%3 Katılmıyorum:0 Kesinlikle katılmıyorum:0
6	Öğretmenlerime ihtiyaç duyduğumda kolaylıkla görüşebilirim.	Kesinlikle Katılıyorum:%92 Katılıyorum:%8 Kararsızım:0 Katılmıyorum:0 Kesinlikle katılmıyorum:0
7	Okul müdürüne ihtiyaç duyduğumda kolaylıkla görüşebilirim.	Kesinlikle Katılıyorum:%87 Katılıyorum:%8 Kararsızım:%5 Katılmıyorum:0 Kesinlikle katılmıyorum:0
8	Okul rehberlik servisinden ihtiyaçlarım doğrultusunda faydalanabiliyorum.	Kesinlikle Katılıyorum:%96 Katılıyorum:%4 Kararsızım:0 Katılmıyorum:0 Kesinlikle katılmıyorum:0
9	Okul kişisel hedefler belirlememde ve bu hedeflere ulaşmamda yeterli rehberlik ediyor.	Kesinlikle Katılıyorum:%69 Katılıyorum:%25 Kararsızım:%3 Katılmıyorum:%2 Kesinlikle katılmıyorum:%1
10	Okulumda yer almam için birçok fırsat var.	Kesinlikle Katılıyorum:%87 Katılıyorum:%9 Kararsızım:%4 Katılmıyorum:0 Kesinlikle katılmıyorum:0
11	Okul bana yeterli ders dışı etkinlik olanakları sunuyor.	Kesinlikle Katılıyorum:%72 Katılıyorum:%20 Kararsızım:%7 Katılmıyorum:%1 Kesinlikle katılmıyorum:0



12	Okul kulüpleri amacına uygun şekilde gelişimime katkı sağlıyor.	Kesinlikle Katılıyorum:%63 Katılıyorum:%22 Kararsızım:%6 Katılmıyorum:%7 Kesinlikle katılmıyorum:%2
13	Öğretmenlerim sınıfta adil kurallara sahipler ve tarafsızlar.	Kesinlikle Katılıyorum:%86 Katılıyorum:%11 Kararsızım:%3 Katılmıyorum:0 Kesinlikle katılmıyorum:0
14	Öğretmenlerim beni daha iyi performans göstermem için teşvik ediyor.	Kesinlikle Katılıyorum:%93 Katılıyorum:%7 Kararsızım:0 Katılmıyorum:0 Kesinlikle katılmıyorum:0
15	Öğretmenlerim derslerin işlenişinde farklı ve ilgi çekici yöntemler kullanır.	Kesinlikle Katılıyorum:%74 Katılıyorum:%19 Kararsızım:%4 Katılmıyorum:%3 Kesinlikle katılmıyorum:0
16	Sınav ve ödevlerin beni değerlendirmek için adil ve yeterli olduğunu düşünüyorum.	Kesinlikle Katılıyorum:%58 Katılıyorum:%28 Kararsızım:%11 Katılmıyorum:%2 Kesinlikle katılmıyorum:%1
17	Okulda düzenlene sanatsal ve kültürel faaliyetler yeterlidir.	Kesinlikle Katılıyorum:%95 Katılıyorum:%5 Kararsızım:0 Katılmıyorum:0 Kesinlikle katılmıyorum:0
18	Okulda öğrencilerin görüşleri dikkate alınır.	Kesinlikle Katılıyorum:%73 Katılıyorum:%14 Kararsızım:%10 Katılmıyorum:%3 Kesinlikle katılmıyorum:0
19	DYK'leri yeterli buluyorum.	Kesinlikle Katılıyorum:%58 Katılıyorum:%17 Kararsızım:%20 Katılmıyorum:%3 Kesinlikle katılmıyorum:%2



Öğretmen Anketi Sonuçları:

Sıra No	MADDELER	YÜZDELİKLER
1	Okulun misyonu ve vizyonunu tam olarak anlıyorum.	Kesinlikle Katılıyorum:%91 Katılıyorum:%9 Kararsızım:0 Katılmıyorum:0 Kesinlikle katılmıyorum:0
2	Okulda eğitim ve yönetim kalitesi sürekli olarak gelişiyor.	Kesinlikle Katılıyorum:%89 Katılıyorum:%8 Kararsızım:%3 Katılmıyorum:0 Kesinlikle katılmıyorum:0
3	Okul temiz ve hijyeniktir.	Kesinlikle Katılıyorum:%100 Katılıyorum:0 Kararsızım:0 Katılmıyorum:0 Kesinlikle katılmıyorum:0
4	Okul, öğrencilerin ve personelin güvenliğini sağlamak için uygun güvenlik önlemleri alır.	Kesinlikle Katılıyorum:%86 Katılıyorum:%11 Kararsızım:%3 Katılmıyorum:0 Kesinlikle katılmıyorum:0
5	Okul, yeni kabul edilen öğrencilere uygun desteği sağlar.	Kesinlikle Katılıyorum:%87 Katılıyorum:%13 Kararsızım:0 Katılmıyorum:0 Kesinlikle katılmıyorum:0
6	Okulumuz mesleki yeterliliğimi geliştirmek için eğitim fırsatları sunuyor.	Kesinlikle Katılıyorum:%79 Katılıyorum:%16 Kararsızım:%5 Katılmıyorum:0 Kesinlikle katılmıyorum:0
7	Okul yönetimimiz öğretmenleri etkin bir şekilde yönlendirir.	Kesinlikle Katılıyorum:%98 Katılıyorum:%2 Kararsızım:0 Katılmıyorum:0 Kesinlikle katılmıyorum:0
8	Okulumuz, öğrencilerin öğrenme ilgisini uyandıracak bir öğrenme ortamı oluşturmuştur.	Kesinlikle Katılıyorum:%78 Katılıyorum:%19 Kararsızım:%1 Katılmıyorum:%2 Kesinlikle katılmıyorum:0
9	Etkili bir öğretmen olmak için ihtiyaç duyduğum kaynaklara erişimim var.	Kesinlikle Katılıyorum:%100 Katılıyorum:0 Kararsızım:0 Katılmıyorum:0 Kesinlikle katılmıyorum:0
10	Bana sunulan kaynakları kullanmak için gerekli eğitime sahibim.	Kesinlikle Katılıyorum:%100 Katılıyorum:0 Kararsızım:0 Katılmıyorum:0 Kesinlikle katılmıyorum:0
11	Okulumuzun, farklı ihtiyaçları olan öğrencileri desteklemek için etkin bir politikası vardır.	Kesinlikle Katılıyorum:%42 Katılıyorum:%54 Kararsızım:%4 Katılmıyorum:0 Kesinlikle katılmıyorum:0



12	Okulumuz müfredat uygulamasını etkin bir şekilde izler.	Kesinlikle Katılıyorum:%78 Katılıyorum:%22 Kararsızım:0 Katılmıyorum:0 Kesinlikle katılmıyorum:0
13	Okulumuz, velilere uygun etkinlikler düzenlemektedir.	Kesinlikle Katılıyorum:%48 Katılıyorum:%33 Kararsızım:%11 Katılmıyorum:%7 Kesinlikle katılmıyorum:%1
14	Diğer öğretmenlerle iş birliği yaparım.	Kesinlikle Katılıyorum:%96 Katılıyorum:%4 Kararsızım:0 Katılmıyorum:0 Kesinlikle katılmıyorum:0
15	Okul personeli arasında dostane bir ilişki sürdürülür.	Kesinlikle Katılıyorum:%97 Katılıyorum:%3 Kararsızım:0 Katılmıyorum:0 Kesinlikle katılmıyorum:0
16	Takım ruhumuz ve moralimiz yüksek.	Kesinlikle Katılıyorum:%100 Katılıyorum:0 Kararsızım:0 Katılmıyorum:0 Kesinlikle katılmıyorum:0
17	Okulumuza aidiyet hissediyorum.	Kesinlikle Katılıyorum:%97 Katılıyorum:%3 Kararsızım:0 Katılmıyorum: Kesinlikle katılmı00yorum:



**Veli Anketi Sonuçları:**

Sıra No	MADDELER	YÜZDELİKLER
1	Okulun misyonu ve vizyonunu tam olarak anlıyorum.	Kesinlikle Katılıyorum:%46 Katılıyorum:%40 Kararsızım:%10 Katılmıyorum:%1 Kesinlikle katılmıyorum:%3
2	Okulda eğitim ve yönetim kalitesi sürekli olarak gelişiyor.	Kesinlikle Katılıyorum:%76 Katılıyorum:%14 Kararsızım:%9 Katılmıyorum:51 Kesinlikle katılmıyorum:0
3	Okul temiz ve hijyeniktir.	Kesinlikle Katılıyorum:%96 Katılıyorum:%4 Kararsızım:0 Katılmıyorum:0 Kesinlikle katılmıyorum:0
4	Okul, öğrencilerin ve personelin güvenliğini sağlamak için uygun güvenlik önlemleri alır.	Kesinlikle Katılıyorum:%56 Katılıyorum:%32 Kararsızım:%8 Katılmıyorum:0 Kesinlikle katılmıyorum:%4
5	Okul, yeni kabul edilen öğrencilere uygun desteği sağlar.	Kesinlikle Katılıyorum:%74 Katılıyorum:%16 Kararsızım:%2 Katılmıyorum:%4 Kesinlikle katılmıyorum:%4
6	Okul, çocuğumun okumaya olan ilgisini geliştirmesine yardımcı olabilir.	Kesinlikle Katılıyorum:%83 Katılıyorum:%17 Kararsızım:0 Katılmıyorum:0 Kesinlikle katılmıyorum:0
7	Okul çocuğumun öğrenme ilgisini güçlendiriyor.	Kesinlikle Katılıyorum:%77 Katılıyorum:%19 Kararsızım:0 Katılmıyorum:%4 Kesinlikle katılmıyorum:0
8	Okul çocuğumun ahlaki gelişimini teşvik edebilir.	Kesinlikle Katılıyorum:%92 Katılıyorum:%8 Kararsızım:0 Katılmıyorum:0 Kesinlikle katılmıyorum:0
9	Okulda kullanılan değerlendirme yöntemleri çocuğumun gelişimini tüm yönleriyle anlamama yardımcı oluyor.	Kesinlikle Katılıyorum:%49 Katılıyorum:%42 Kararsızım:%8 Katılmıyorum:0 Kesinlikle katılmıyorum:%1
10	Okul, çocuğumun öğrenme performansı ve gelişimi hakkında beni iyi bilgilendiriyor.	Kesinlikle Katılıyorum:%96 Katılıyorum:%4 Kararsızım:0 Katılmıyorum:0 Kesinlikle katılmıyorum:0
11	Okul çocuğuma duygusal rahatsızlık ve öğrenme güçlükleri ile karşılaştığında yeterli desteği ve rehberlik sağlar.	Kesinlikle Katılıyorum:%65 Katılıyorum:%32 Kararsızım:%3 Katılmıyorum:0 Kesinlikle katılmıyorum:0
12	Öğretmenlerin benimle iletişim kurma yöntemlerinden memnunum.	Kesinlikle Katılıyorum:%87 Katılıyorum:%9 Kararsızım:%4 Katılmıyorum:0





		Kesinlikle katılmıyorum:0
13	Herhangi bir problem durumunda müdür endişelerime cevap veriyor.	Kesinlikle Katılıyorum:%75 Katılıyorum:%25 Kararsızım:0 Katılmıyorum:0 Kesinlikle katılmıyorum:0
14	Okulda, velilerin ihtiyaçlarına uygun eğitim faaliyetleri düzenlenir.	Kesinlikle Katılıyorum:%53 Katılıyorum:%43 Kararsızım:%4 Katılmıyorum:0 Kesinlikle katılmıyorum:0
15	Okul, çocukların gelişimini desteklemek için velilerle iyi bir ilişki kurar.	Kesinlikle Katılıyorum:%76 Katılıyorum:%20 Kararsızım:%4 Katılmıyorum:0 Kesinlikle katılmıyorum:0
16	Okul, aktif veli katılımını teşvik eder.	Kesinlikle Katılıyorum:%80 Katılıyorum:%15 Kararsızım:%3 Katılmıyorum:%2 Kesinlikle katılmıyorum:0
17	Okulun veli etkinliklerine aktif olarak katılırım.	Kesinlikle Katılıyorum:%26 Katılıyorum:%18 Kararsızım:%43 Katılmıyorum:%3 Kesinlikle katılmıyorum:%10
18	Bir veli olarak okula aidiyet hissediyorum.	Kesinlikle Katılıyorum:%38 Katılıyorum:%32 Kararsızım:%26 Katılmıyorum:%4 Kesinlikle katılmıyorum:0
19	Çocuğumun ev ödevlerini tamamlamasını sağlarım.	Kesinlikle Katılıyorum:%29 Katılıyorum:%32 Kararsızım:%13 Katılmıyorum:%20 Kesinlikle katılmıyorum:%6
20	Çocuğumu okumaya teşvik ederim.	Kesinlikle Katılıyorum:%58 Katılıyorum:%32 Kararsızım:0 Katılmıyorum:%5 Kesinlikle katılmıyorum:%5
21	Çocuğumun her gün okula gitmesini sağlarım.	Kesinlikle Katılıyorum:%67 Katılıyorum:%31 Kararsızım:%3 Katılmıyorum:0 Kesinlikle katılmıyorum:0
22	Çocuğumun eğitiminde aktif bir ortağım.	Kesinlikle Katılıyorum:%35 Katılıyorum:%43 Kararsızım:%22 Katılmıyorum:0 Kesinlikle katılmıyorum:0

Şehit Fatih Satır Anadolu İmam Hatip Lisesi Müdürlüğü 2024-2028 Stratejik Plan hazırlık çalışmaları kapsamında paydaşlarımızın görüşlerini almak ve böylelikle stratejik plan hazırlık çalışmalarında katılımı en üst düzeyde sağlayabilmek amacıyla 7 kişi, kurum ve kuruluşa görüşlerini almak üzere "Dış Paydaş Anketi" hazırlanmıştır. Ankete katılan Katılımcıların; %81,9'u kurumumuzdan, kurumumuz

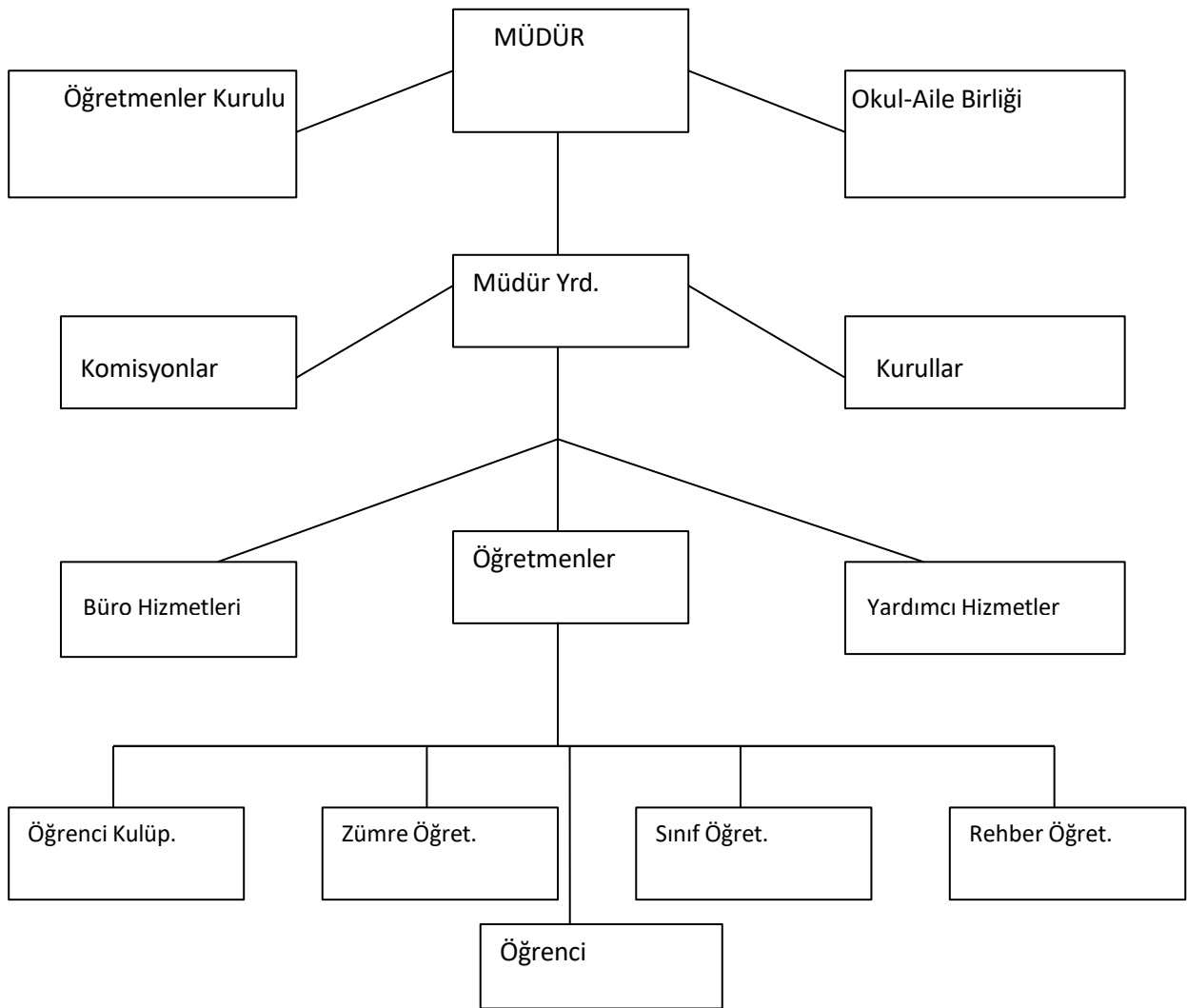
çalışmalarından, iş birliğine dayalı çalışmalardan, etkinliklerinden memnun olduklarını belirtmişlerdir. Sosyal medyadan takip anlamında oranın düşük kaldığı görülmüştür.

## 2.7. Okul/Kurum İçi Analiz

Kuruluş içi analiz Müdürlüğümüzün teşkilat yapısı, insan kaynakları, teknolojik kaynakları, fiziki ve mali kaynaklarına ilişkin mevcut kapasitesinin değerlendirmesine ilişkin bilgileri içermektedir.

### 2.7.1. Teşkilat Yapısı

Müdürlüğümüz teşkilat yapısı aşağıdaki tabloda çıkarılmıştır.





**Tablo 9: Okul/Kurum İçi Analiz İçerik Tablosu**

Okul/Kurum İçi	Analiz İçerik Tablosu
Öğrenci sayıları	Sınıf kademeleri, meslek alan dalları, kaynaştırma öğrencileri, yabancı uyruklu öğrenciler gibi demografik özelliklere dair detaylı sınıflandırmaları kapsamalıdır. e-Okul kayıtları kullanılarak hazırlanabilir.
Akademik başarı verileri	e-Okul kayıtları kullanılarak erişim sağlanabilir.
Sosyal-kültürel-bilimsel ve sportif başarı verileri	Belirtilen alanlarda yarışma ödülleri ya da lisansları olan öğrencilere dair sayısal verileri kapsamalıdır.
Öğrenme stilleri envanteri	Okul rehberlik servisi tarafından uygulanmaktadır.
Devam-devamsızlık verileri	e-Okul kayıtları kullanılarak erişim sağlanabilir. Aynı zamanda okul rehberlik servisi tarafından devamsızlık nedenleri anketi uygulanarak detaylı bir analiz gerçekleştirilmesi önerilmektedir.
Okul disiplinini etkileyen faktörler anketi	Okul rehberlik servisi tarafından uygulanmaktadır.
İnsan kaynakları verileri	İdareci, öğretmen ve destek personeline dair sayısal veriler, lisans ya da yüksek lisans programlarından mezuniyet durumlarını da kapsamalıdır.
Öğretmenlerin hizmet içi eğitime katılma oranları	MEBBİS verileri kullanılarak erişim sağlanabilir.
Öğrenme ortamı verileri	Okulun fiziki yapısına (ana ve ek binalar, kapalı spor salonu vb.) ve öğrenme ortamlarına (sınıf sayısı, laboratuvar ve kütüphane vb.) dair verileri içermelidir.
Okul/kurum ortamını değerlendirme anketi	Okul rehberlik servisi tarafından uygulanmaktadır.



Tablo 10: Kurumun Örgüt Yapısı ve İşleyişi

SIRA	BÖLÜM-BİRİM- ZÜMRE-KOMİSYON	GÖREVİ
1	Okul Müdürü	07-10-2013/28758 Sayılı Resmi Gazetede Yayınlanan, en son 08/09/2023 tarihli 32303 sayılı Resmi gazetede yapılan değişiklik ile ortaya konan, Ortaöğretim Kurumları Yönetmeliğinde ve diğer yönetmeliklerde belirtilen iş ve işlemleri yapar
2	Müdür Başyardımcısı	07-10-2013/28758 Sayılı Resmi Gazetede Yayınlanan, en son 08/09/2023 tarihli 32303 sayılı Resmi gazetede yapılan değişiklik ile ortaya konan, Ortaöğretim Kurumları Yönetmeliğinde ve diğer yönetmeliklerde belirtilen iş ve işlemleri yapar
3	Müdür Yardımcıları	07-10-2013/28758 Sayılı Resmi Gazetede Yayınlanan, en son 08/09/2023 tarihli 32303 sayılı Resmi gazetede yapılan değişiklik ile ortaya konan, Ortaöğretim Kurumları Yönetmeliğinde ve diğer yönetmeliklerde belirtilen iş ve işlemleri yapar
4	Okul-Aile Birliği	09.02.2012/28199 Sayılı Resmi Gazete'de Yayınlanan MEB Okul Aile Birliği Yönetmeliği esaslarına göre belirlenen görevleri yapar.
5	Branş Zümreleri	07-10-2013/28758 Sayılı Resmi Gazetede Yayınlanan, en son 01/09/2018 tarihli 30522 sayılı Resmi gazetede yapılan değişiklik ile ortaya konan, Ortaöğretim Kurumları Yönetmeliğinde ve 25.08.2017 tarihli 12827610 sayılı <b>MEB Eğitim Kurulları ve Zümreleri Yönergesi</b> ile diğer yönetmeliklerde belirtilen iş ve işlemleri yapar.
6	İnceleme Komisyonu	Okuldaki her türlü yayının yönetmeliklere uygunluğunu denetler.
7	Kontenjan Belirleme, Kayıt Kabul ve Nakil Komisyonu	07-10-2013/28758 Sayılı Resmi Gazetede Yayınlanan, en son 08/09/2023 tarihli 32303 sayılı Resmi gazetede yapılan değişiklik ile ortaya konan, Ortaöğretim Kurumları Yönetmeliğinde ve diğer yönetmeliklerde belirtilen iş ve işlemleri yapar



9	Sosyal Etkinlikler Kurulu	08.06.2017 / 30090 Sayılı Resmi Gazetede yayınlanan MEB Eğitim Kurumları Sosyal Etkinlikler Yönetmeliğinde belirtilen görevleri yapar.
10	MEB Rehberlik Hizmetleri Yönetmeliği	10.11.2017/30236 Sayılı Resmi Gazetede yayınlanan MEB Rehberlik Hizmetleri Yönetmeliğinde belirtilen görevleri yapar.
11	Okul Disiplin Kurulu	07-10-2013/28758 Sayılı Resmi Gazetede Yayınlanan, en son 08/09/2023 tarihli 32303 sayılı Resmi gazetede yapılan değişiklik ile ortaya konan, Ortaöğretim Kurumları Yönetmeliğinde ve diğer yönetmeliklerde belirtilen iş ve işlemleri yapar
12	Okul Onur Kurulu	07-10-2013/28758 Sayılı Resmi Gazetede Yayınlanan, en son 08/09/2023 tarihli 32303 sayılı Resmi gazetede yapılan değişiklik ile ortaya konan, Ortaöğretim Kurumları Yönetmeliğinde ve diğer yönetmeliklerde belirtilen iş ve işlemleri yapar

### 2.7.2. İnsan Kaynakları

İnsan kaynakları, organizasyon amaçlarını gerçekleştirmede, faaliyet ve hizmetlerin niteliğinin artırılmasında önemli bir yere sahiptir. Şehit Fatih Satır Anadolu İmam Hatip Lisesi Müdürlüğü, 15 Mart 2024 tarihi itibarıyla 31 eğitim ve öğretim personelinden oluşmaktadır.

**Tablo 11: Tablo 5. Çalışanların Görev Dağılımı**

Çalışanın Unvanı	Görevleri
Okul /Kurum Müdürü	Okul müdürü; 1. Ders okutmak 2. Kanun, tüzük, yönetmelik, yönerge, program ve emirlere uygun olarak görevlerini yürütmeye, 3. Okulu düzene koyar 4. Denetler. 5. Okulun amaçlarına uygun olarak yönetilmesinden, değerlendirilmesinden ve geliştirmesinden sorumludur. 6. Okul müdürü, görev tanımında belirtilen diğer görevleri de yapar.
Müdür Baş Yardımcısı	Müdür Başyardımcısı; 1. Müdür başyardımcısı, eğitim ve öğretim,



	<p>yönetim, rehberlik ve denetim işlerinin planlı, düzenli ve amacına uygun olarak yürütülmesinden müdüre karşı sorumludur.</p> <p>2. Müdür başyardımcısının görev, yetki ve sorumlulukları şunlardır:</p> <p>a) Müdürün izinli veya görevli olduğu durumlarda müdüre vekâlet eder.</p> <p>b) Okul öğrenci ödül ve disiplin kuruluna başkanlık eder.</p> <p>c) Müdür yardımcılarının öğrenci devam ve devamsızlıklarıyla ilgili çalışmalarını izler, devamsızlık yapan öğrencilerin velileriyle iletişim sağlar ve gerektiğinde (Değişik ibare: RG-1/9/2018-30522) rehberlik öğretmeniyle işbirliği yapar.</p> <p>ç) Derslerin öğretmenlere dağıtımıyla ilgili programları hazırlar ve müdürün onayına sunar.</p> <p>d) Müdür yardımcıları, öğretmen ve öğrencilerin nöbet çizelgelerini hazırlayarak müdürün onayına sunar ve nöbet görevlerini kontrol eder.</p> <p>e) Aylık, ücret ve sosyal yardımlarla ilgili iş ve işlemleri yapar veya yapılmasını sağlar.</p> <p>f) Müdürün harcama yetkilisi olduğu durumlarda, görevlendirildiğinde gerçekleştirme görevlisi görevini yürütür.</p> <p>g) Personelin göreve başlama, görevden ayrılma, izin, hastalık ve diğer devam-devamsızlık durumlarını takip eder. Bunlarla ilgili iş ve işlemleri yürütür ve müdürü bilgilendirir.</p> <p>ğ) Görevlendirildiğinde, muayene-kabul komisyonu ile sayım kuruluna başkanlık eder, bu konulardaki işlemleri mevzuatına göre yürütür.</p> <p>h) (Değişik: RG-16/9/2017 30182) Görevlendirildiğinde, taşınır kayıt veya taşınır kontrol yetkilisi görevini yürütür.</p> <p>ı) Her türlü tebligat işlemi mevzuatına uygun olarak gerçekleştirir, adli ve idari yargı ile ilgili işlemleri yürütür.</p> <p>i) (Ek: RG-1/7/2015-29403) Pansiyonla ilgili iş ve işlemlerden; uhdesinde yer alanları yürütür, diğer iş ve işlemlerin koordinasyonunu sağlar.</p> <p>3. Müdür tarafından verilen görevin gerektirdiği diğer görev ve sorumlulukları yerine getirir.</p>
--	--



Müdür Yardımcısı	<p>Müdür yardımcıları</p> <ol style="list-style-type: none"><li>1. Ders okutur</li><li>2. Okulun her türlü eğitim-öğretim, yönetim, öğrenci, personel, tahakkuk, ayniyat, yazışma, sosyal etkinlikler, yatılılık, bursluluk, güvenlik, beslenme, bakım, nöbet, koruma, temizlik, düzen, halkla ilişkiler gibi işleriyle ilgili olarak okul müdürü tarafından verilen görevleri yapar</li><li>3. Müdür yardımcıları, görev tanımında belirtilen diğer görevleri de yapar.</li></ol>
Öğretmenler	<ol style="list-style-type: none"><li>1. Dersler branş öğretmenleri tarafından okutulur.</li><li>2. Öğretmenler, kendilerine verilen sınıfın veya şubenin derslerini, programda belirtilen esaslara göre plânlamak, okutmak, bunlarla ilgili uygulama ve deneyleri yapmak, ders dışında okulun eğitim-öğretim ve yönetim işlerine etkin bir biçimde katılmak ve bu konularda kanun, yönetmelik ve emirlerde belirtilen görevleri yerine getirmekle yükümlüdürler.</li><li>3. Derslerini branş öğretmeni okutan sınıf öğretmeni, bu ders saatlerinde yönetimce verilen eğitim-öğretim görevlerini yapar.</li><li>4. Okulun bina ve tesisleri ile öğrenci mevcudu, yatılı-gündüzlü, normal veya ikili öğretim gibi durumları göz önünde bulundurularak okul müdürlüğünce düzenlenen nöbet çizelgesine göre öğretmenlerin, normal öğretim yapan okullarda gün süresince, ikili öğretim yapan okullarda ise kendi devresinde nöbet tutmaları sağlanır.</li><li>5. Yönetici ve öğretmenler; Resmî Gazete, Tebliğler Dergisi, genelge ve duyurulardan elektronik ortamda yayımlananları Bakanlığın web sayfasından takip eder.</li><li>6. Elektronik ortamda yayımlanmayanları ise okur, ilgili yeri imzalar ve uygularlar.</li><li>7. Öğretmenler dersleri ile ilgili araç-gereç, laboratuvar ve işliklerdeki eşyayı, okul kütüphanesindeki kitapları korur ve iyi kullanılmasını sağlarlar.</li></ol>
Yönetim İşleri ve Büro Memuru	<ol style="list-style-type: none"><li>1. Müdür veya müdür yardımcıları tarafından kendilerine verilen yazı ve büro işlerini yaparlar.</li><li>2. Gelen ve giden yazılarla ilgili dosya ve defterleri tutar, yazılanların asıl veya örneklerini dosyalar ve saklar, gerekenlere cevap hazırlarlar.</li><li>3. Memurlar, teslim edilen gizli ya da şahıslarla</li></ol>



	<p>ilgili yazıların saklanması ve gizli tutulmasından sorumludurlar.</p> <ol style="list-style-type: none"><li>4. Öğretmen, memur ve hizmetlilerin özlük dosyalarını tutar ve bunlarla ilgili değişiklikleri günü gününe işlerler.</li><li>5. Arşiv işlerini düzenlerler.</li><li>6. Müdürün vereceği hizmete yönelik diğer görevleri de yaparlar.</li></ol>
Yardımcı Hizmetler Personeli	<ol style="list-style-type: none"><li>1. Yardımcı hizmetler sınıfı personeli, okul yönetimince yapılacak plânlama ve iş bölümüne göre her türlü yazı ve dosyayı dağıtmak ve toplamak,</li><li>2. Başvuru sahiplerini karşılamak ve yol göstermek,</li><li>3. Hizmet yerlerini temizlemek,</li><li>4. Aydınlatmak ve ısıtma yerlerinde çalışmak,</li><li>5. Nöbet tutmak,</li><li>6. Okula getirilen ve çıkarılan her türlü araç-gereç ve malzeme ile eşyayı taşıma ve yerleştirme işlerini yapmakla yükümlüdürler.</li><li>7. Bu görevlerini yaparken okulyöneticilerine ve nöbetçi öğretmene karşı sorumludurlar</li></ol>

**Tablo 12: İdari Personelin Hizmet Süresine İlişkin Bilgiler**

Hizmet Süreleri	2024 Yılı İtibarıyla	
	Kişi Sayısı	%
1-4 Yıl	-	-
5-6 Yıl	-	-
7-10 Yıl	-	-
10.....Uzeri	4	100

**Tablo 13: Okul/Kurumda Oluşan Yönetici Sirkülasyonu Oranı**

	Yıl İçerisinde Okul/Kurumdan Ayrılan Yönetici Sayısı			Yıl İçerisinde Okul/Kurumda Göreve Başlayan Yönetici Sayısı		
	2021	2022	2023	2021	2022	2023
<b>TOPLAM</b>	1	0	0	1	1	0





Tablo 14: İdari Personelin Katıldığı Hizmet İçi Programları

Adı ve Soyadı	Görevi	Katıldığı Çalışmanın Adı	Katıldığı Yıl	Belge Tipi
Kamil TURAN	Müdür	Kur'an-ı Kerim Kursu	30.07.2010	Başarı Belgesi
		FATİH Projesi Eğitimde Teknoloji Kullanma Kursu	22.04.2013	Başarı Belgesi
		Yöneticilik Formasyonu Kazandırma Kursu Okul Müdürlüğü 1. Kademe	6.02.2015	Başarı Belgesi
		Yöneticilik Formasyonu Kazandırma Kursu Okul Müdürlüğü 2. Kademe	26.06.2015	Başarı Belgesi
		Okul Müdürleri Eğitim Programı-3. Kademe	18.09.2015	Başarı Belgesi
		2.02.04.01.009 - Özel Eğitimde Bütünleştirme Uygulamaları Kursu	5.02.2016	Başarı Belgesi
		2.01.01.02.025 - Kapsayıcı Eğitim Öğretim ve Değerlendirme Kursu	5.10.2018	
		2.01.01.02.026 - Kapsayıcı Eğitim Okul, Aile ve Toplum İşbirliği Kursu	5.10.2018	
		2.01.01.02.028 - Kapsayıcı Eğitim Türkçe'nin İkinci Dil Olarak Öğretimi Kursu	5.10.2018	
		2.02.08.11.001 - Çalışanların Temel İş Sağlığı ve Güvenliği Eğitimi Kursu (Az Tehlikeli İşyerleri)	12.12.2023	
		2.02.08.11.001 - Çalışanların Temel İş Sağlığı ve Güvenliği Eğitimi Kursu (Az Tehlikeli İşyerleri)	17.11.2023	
		2.01.01.05.019 - Sınıfında Yabancı Uyruklu Öğrenci Bulunan Öğretmenlerin Eğitimi Kursu	30.12.2016	
		4.01.01.02.020 - Fatih Projesi - Eğitimde Teknoloji Kullanımı Kursu	7.04.2017	Başarı Belgesi
		2.02.08.11.001 - Çalışanların Temel İş Sağlığı ve Güvenliği Eğitimi Kursu	31.05.2018	Başarı Belgesi
		2.01.01.02.029 - Kapsayıcı Eğitim Yöneticilerin Eğitimi Kursu	9.11.2018	Başarı Belgesi
		2.01.01.02.025 - Kapsayıcı Eğitim Öğretim ve Değerlendirme Kursu	5.10.2018	
		2.01.01.02.019 - Kapsayıcı Eğitim Afetten Etkilenmiş Çocuklarla Çalışma Kursu	5.10.2018	
		2.01.01.02.019 - Kapsayıcı Eğitim Afetten Etkilenmiş Çocuklarla Çalışma Kursu	5.10.2018	
		2.01.01.05.027 - Öğretmenlik Uygulaması Danışmanlığı Eğitimi Kursu	21.03.2019	
		4.01.04.02.025 - Çalışanların Temel İş Sağlığı ve Güvenliği Eğitim Kursu (Tehlikeli İşyerleri)	7.09.2022	
4.01.04.02.025 - Çalışanların Temel İş Sağlığı ve Güvenliği Eğitim Kursu (Tehlikeli İşyerleri)	9.09.2022			
4.01.04.02.025 - Çalışanların Temel İş Sağlığı ve Güvenliği Eğitim Kursu (Tehlikeli İşyerleri)	14.09.2022			
4.01.04.02.025 - Çalışanların Temel İş Sağlığı ve Güvenliği Eğitim Kursu (Tehlikeli İşyerleri)	16.09.2022			



4.01.04.02.025 - Çalışanların Temel İş Sağlığı ve Güvenliği Eğitim Kursu (Tehlikeli İşyerleri)	21.09.2022	
4.01.04.02.025 - Çalışanların Temel İş Sağlığı ve Güvenliği Eğitim Kursu (Tehlikeli İşyerleri)	23.09.2022	
4.01.04.02.025 - Çalışanların Temel İş Sağlığı ve Güvenliği Eğitim Kursu (Tehlikeli İşyerleri)	28.09.2022	
2.02.08.11.001 - Çalışanların Temel İş Sağlığı ve Güvenliği Eğitimi Kursu (Az Tehlikeli İşyerleri)	21.11.2023	
4.02.02.01.001 - İlk Yardım Eğitimi Kursu	14.11.2023	Başarı Belgesi
2.02.08.11.001 - Çalışanların Temel İş Sağlığı ve Güvenliği Eğitimi Kursu (Az Tehlikeli İşyerleri)	24.11.2023	
2.02.08.11.001 - Çalışanların Temel İş Sağlığı ve Güvenliği Eğitimi Kursu (Az Tehlikeli İşyerleri)	28.11.2023	
2.02.08.11.001 - Çalışanların Temel İş Sağlığı ve Güvenliği Eğitimi Kursu (Az Tehlikeli İşyerleri)	30.11.2023	
2.02.08.11.001 - Çalışanların Temel İş Sağlığı ve Güvenliği Eğitimi Kursu (Az Tehlikeli İşyerleri)	6.12.2023	
2.02.08.11.001 - Çalışanların Temel İş Sağlığı ve Güvenliği Eğitimi Kursu (Az Tehlikeli İşyerleri)	8.12.2023	
Evin Okula Yakınlaşması ve Değişen Anne Baba Rollerini Eğitim Semineri	26.10.2001	Katılım Belgesi
Planlı Okul Gelişimi Modeli Semineri	28.02.2008	Katılım Belgesi
İlk Yardım - İlk Müdahale Semineri	11.03.2010	Katılım Belgesi
Hizmetiçi Eğitim Faaliyetleri Yönetim Semineri	11.04.2011	Katılım Belgesi
Eğitim Yöneticileri İletişim Semineri	24.04.2015	Katılım Belgesi
İnceleme ve Soruşturma Teknikleri Semineri	18.12.2015	Katılım Belgesi
Performans Değerlendirme Semineri	26.05.2016	Katılım Belgesi
Muhakkiklik Semineri	28.02.2020	Katılım Belgesi
DYS SEMİNERİ	16.03.2017	Katılım Belgesi
Stratejik Yöntem ve Planlama Semineri	27.11.2017	
Mesleki Öğrenme Toplulukları İngilizce Konuşma Becerisinin Öğretiminde Yöntem ve Teknikler Semineri	25.03.2022	
2.01.03.01.006 - Mesleki Çalışma - Kapsayıcı Eğitim Semineri	23.11.2021	Katılım Belgesi
4.01.02.05.002 - Fatih Projesi Okulların Envanter Giriş Modülü Kullanımı Semineri	10.04.2022	Katılım Belgesi
2.01.01.02.061 - Öğretimsel Liderlik Semineri	17.04.2022	Katılım Belgesi
4.01.03.03.030 - Yönetici Geliştirme Programı Semineri 1	13.05.2022	Katılım Belgesi
4.01.03.03.004 - Yönetimsel Beceriler Semineri	17.04.2022	Katılım



				Belgesi
		2.01.01.02.067 - Öğretmen Olmak Semineri	26.06.2022	Katılım Belgesi
		3.03.01.02.003 - Başöğretmenlik Eğitim Programı Semineri	25.09.2022	Katılım Belgesi
		4.01.03.03.031 - Yönetici Geliştirme Programı Semineri 2	27.05.2022	Katılım Belgesi
		4.01.03.03.032 - Yönetici Geliştirme Programı Semineri 3	3.06.2022	Katılım Belgesi
		4.01.03.03.033 - Yönetici Geliştirme Programı Semineri 4	1.07.2022	Katılım Belgesi
		2.01.03.01.080 - Bağımlılıkla Mücadele Semineri 1	26.02.2023	Katılım Belgesi
		2.01.03.01.185 - MEB Birim Amirlerinin Öğretmen Bilgilendirme Semineri	19.11.2023	Katılım Belgesi
		2.01.03.01.030 - İki İnsan Eğitimi Semineri	9.03.2023	
Süleyman ALICI	Müdür Başyardımcısı	Yöneticilik Formasyonu Kazandırma Kursu Okul Müdürlüğü 1. Kademe	6.02.2015	Başarı Belgesi
		Yöneticilik Formasyonu Kazandırma Kursu Okul Müdürlüğü 2. Kademe	26.06.2015	Başarı Belgesi
		Okul Müdürleri Eğitim Programı-3. Kademe	18.09.2015	Başarı Belgesi
		2.02.04.01.009 - Özel Eğitimde Bütünleştirme Uygulamaları Kursu	5.02.2016	Başarı Belgesi
		2.01.01.05.019 - Sınıfında Yabancı Uyruklu Öğrenci Bulunan Öğretmenlerin Eğitimi Kursu	27.10.2017	Başarı Belgesi
		2.02.08.11.001 - Çalışanların Temel İş Sağlığı ve Güvenliği Eğitimi Kursu	3.10.2018	Başarı Belgesi
		4.01.04.02.007 - Yangın Eğitimi Kursu	21.02.2019	Başarı Belgesi
		Okul Sağlığı Semineri	13.05.2010	Katılım Belgesi
		İnceleme ve Soruşturma Teknikleri Kursu	25.12.2015	Katılım Belgesi
		Performans Değerlendirme Semineri	26.05.2016	Katılım Belgesi
		Özel Yetenekliler Destek eğitim Odası Farkındalık Semineri	17.10.2016	Katılım Belgesi
		Doküman Yönetim Sistemi Kullanıcı Eğitim Semineri	21.03.2017	Katılım Belgesi
		Öğretmenlerimizle 2023e Projesi Semineri	15.02.2018	Katılım Belgesi
		2.01.03.01.030 - İki İnsan Eğitimi Semineri	9.03.2023	Katılım Belgesi
		2.01.03.01.006 - Mesleki Çalışma - Kapsayıcı Eğitim Semineri	23.11.2021	Katılım Belgesi
		2.01.01.09.036 - Çocuklarda Sorumluluk Bilinci Oluşturma Eğitimi Semineri	17.04.2022	Katılım Belgesi
2.01.01.09.057 - İhmal ve İstismar Semineri	24.04.2022	Katılım Belgesi		



		2.01.01.02.067 - Öğretmen Olmak Semineri	26.06.2022	Katılım Belgesi
		3.03.01.02.003 - Başöğretmenlik Eğitim Programı Semineri	25.09.2022	Katılım Belgesi
		4.01.03.03.031 - Yönetici Geliştirme Programı Semineri 2	27.05.2022	
		4.01.03.03.032 - Yönetici Geliştirme Programı Semineri 3	3.06.2022	
		4.01.03.03.033 - Yönetici Geliştirme Programı Semineri 4	1.07.2022	
		2.01.03.01.080 - Bağımlılıkla Mücadele Semineri 1	26.02.2023	Katılım Belgesi
		3.03.01.02.003 - Başöğretmenlik Eğitim Programı Semineri	22.09.2023	Katılım Belgesi
		2.01.03.01.185 - MEB Birim Amirlerinin Öğretmen Bilgilendirme Semineri	26.11.2023	Katılım Belgesi
Mustafa DAĞLI	Müdür Yardımcısı	Rehberlik Anlayışı Geliştirme Kursu	27.02.2005	Başarı Belgesi
		FATİH Projesi- Hazırlayıcı Eğitim Kursu	12.03.2013	Başarı Belgesi
		FATİH Projesi Eğitimde Teknoloji Kullanma Kursu	27.05.2013	Başarı Belgesi
		Osmanlı Türkçesi Kursu (II)	16.04.2014	Başarı Belgesi
		4.01.01.02.020 - Fatih Projesi - Eğitimde Teknoloji Kullanımı Kursu	20.01.2017	Başarı Belgesi
		2.02.08.11.001 - Çalışanların Temel İş Sağlığı ve Güvenliği Eğitimi Kursu	22.12.2017	Başarı Belgesi
		2.02.03.02.007 - Okul Tabanlı Afet Eğitimi Kursu	30.06.2019	Başarı Belgesi
		Ergen Sağlığı ve Üreme Sağlığı Semineri	22.02.2007	Katılım Belgesi
		Okul Sağlığı Semineri (İlkyardım ve İlk Müdahale)	23.01.2008	Katılım Belgesi
		Okul Sağlığı Semineri	8.04.2008	Katılım Belgesi
		Topyekün Savunma Sivil Hizmetleri Eğitim	8.05.2008	Katılım Belgesi
		Okul Gelişme Semineri	2.04.2008	Katılım Belgesi
		Taşınır Mal Yönetmeliği Uygulamaları Semineri	1.07.2011	Katılım Belgesi
		Fatih Projesi -Bilişim Teknolojilerinin ve İnternetin Bilinçli, Güvenli Kullanımı Semineri	27.03.2014	Katılım Belgesi
		Stratejik Plan Hazırlama Semineri	26.06.2015	Katılım Belgesi
		Doküman Yönetim Sistemi Kullanıcı Eğitim Semineri	4.04.2017	Katılım Belgesi
		Muhakkiklik Semineri	28.02.2020	
		2.01.03.01.030 - İki İnsan Eğitimi Semineri	9.03.2023	Katılım Belgesi
1.02.03.02.004 - Duygu Düzenleme (Öfke ve Stres Yönetimi) Semineri	17.04.2022	Katılım Belgesi		



		1.02.03.02.005 - Kendilik Cesareti Semineri	26.06.2022	Katılım Belgesi
		1.02.03.02.006 - Merhamet ve Yavaşlamak Semineri	26.06.2022	Katılım Belgesi
		2.02.06.06.004 - Sosyal Medya Kullanımı ve İletişim Semineri	26.06.2022	Katılım Belgesi
		3.03.01.02.002 - Uzman Öğretmenlik Eğitim Programı Semineri	5.09.2022	Katılım Belgesi
		2.01.01.02.074 - Sorumluluk, Liderlik ve Değerler Eğitimi Semineri	20.11.2022	Katılım Belgesi
		2.01.03.01.080 - Bağımlılıkla Mücadele Semineri 1	29.01.2023	Katılım Belgesi
		2.01.03.01.148 - Gençlerle İletişim Semineri	25.06.2023	Katılım Belgesi
		2.01.03.01.185 - MEB Birim Amirlerinin Öğretmen Bilgilendirme Semineri	19.11.2023	Katılım Belgesi
Büşra ÇENBERCİ	Müdür Yardımcısı	Temel Eğitim Kursu	5.11.2012	Başarı Belgesi
		Hazırlayıcı Eğitim Kursu	12.12.2012	Başarı Belgesi
		Fatih Projesi-Eğitimde Teknoloji Kullanım Kursu	16.12.2015	Başarı Belgesi
		2.02.04.01.009 - Özel Eğitimde Bütünleştirme Uygulamaları Kursu	12.05.2017	Başarı Belgesi
		2.02.08.11.001 - Çalışanların Temel İş Sağlığı ve Güvenliği Eğitimi Kursu	17.05.2018	Başarı Belgesi
		2.01.01.02.029 - Kapsayıcı Eğitim Yöneticilerin Eğitimi Kursu	23.11.2018	Başarı Belgesi
		1.02.03.01.011 - Öfke Yönetimi Kursu	8.03.2019	Başarı Belgesi
		2.01.01.05.014 - Edebiyat Öğretiminde Yenilenme Kursu	14.05.2019	Başarı Belgesi
		4.01.01.02.017 - FATİH Projesi - BT nin ve İnternetin Bilinçli ve Güvenli Kullanımı Kursu	19.03.2021	Başarı Belgesi
		2.02.09.01.007 - Zeka Oyunları 1 Uzaktan Eğitimi Kursu	18.10.2020	Başarı Belgesi
		4.01.04.02.028 - Okul Yöneticilerinin Kapsayıcı Eğitim Bağlamında Uzaktan Eğitim, Tasarım ve Yönetim Becerilerinin Geliştirilmesi Kursu	15.10.2020	Başarı Belgesi
		2.01.03.01.001 - Osmanlı Türkçesi Uzaktan Eğitim (Temel Seviye) Kursu	6.12.2020	Başarı Belgesi
		2.01.01.02.041 - Masal Anlatıcılığı Uzaktan Eğitim Kursu	17.01.2021	Başarı Belgesi
		2.02.03.02.007 - Okul Tabanlı Afet Eğitimi Kursu	14.02.2021	Başarı Belgesi
		1.01.01.04.007 - Yazılım Geliştirme Uzmanlığı Uzaktan Eğitim Kursu	3.03.2021	Başarı Belgesi
		4.01.01.02.028 - FATİH Projesi Etkileşimli Sınıf Yönetimi Kursu	19.03.2021	Başarı Belgesi
		2.01.02.04.011 - Uzaktan Öğretimde Dijital Dönüşüm Eğitimi Kursu	20.06.2021	Başarı Belgesi
		1.01.01.08.008 - Dijital Girişimciliğin Temelleri Kursu	20.06.2021	Başarı Belgesi
		2.02.01.02.005 - Yapay Zekâ Eğitimi Kursu 1	28.03.2021	Başarı Belgesi



	2.02.09.01.008 - Zekâ Oyunları 2 Uzaktan Eğitimi Kursu	30.04.2021	Başarı Belgesi
	2.02.01.02.006 - Yapay Zekâ Eğitimi Kursu 2	28.05.2021	Başarı Belgesi
	2.01.03.01.003 - Osmanlı Türkçesi Uzaktan Eğitim (İleri Seviye) Kursu	28.05.2021	Başarı Belgesi
	1.01.01.06.016 - Web 2.0 Araçları İle Dijital Öğretim Materyali Hazırlama Kursu	25.06.2021	Başarı Belgesi
	2.01.01.02.033 - Müze Eğitimi Kursu	2.07.2021	Başarı Belgesi
	2.01.01.02.042 - Müze Eğitiminde Yeni Yaklaşımlar Kursu	9.07.2021	Başarı Belgesi
	2.02.01.02.007 - Yapay Zeka Eğitimi Kursu 3	23.07.2021	Başarı Belgesi
	1.01.01.08.006 - Siber Güvenliğe Giriş Eğitimi Kursu	9.07.2021	Başarı Belgesi
	4.01.04.02.023 - e-Sınav Uygulama ve İzleme Sorumlusu Kursu	29.12.2021	Başarı Belgesi
	2.01.02.04.006 - Zihin Haritaları Kursu	5.06.2022	Başarı Belgesi
	1.02.03.01.024 - Bilgi İşlemsel Düşünme Becerisinin Disiplinlerarası Yaklaşım ile Öğretimi Uzaktan Eğitim Kursu	31.07.2022	Başarı Belgesi
	4.02.02.01.020 - Motorlu Taşıt Sürücülerini Uygulama Sınavı Sorumlusu Kursu	19.01.2022	Başarı Belgesi
	4.02.02.01.001 - İlk Yardım Eğitimi Kursu	22.02.2022	Başarı Belgesi
	2.01.01.06.005 - Test Geliştirme Teknikleri Kursu	28.10.2022	Başarı Belgesi
	2.01.01.05.027 - Öğretmenlik Uygulaması Danışmanlığı Eğitimi Kursu	9.04.2023	Başarı Belgesi
	Çevreye Uyum Eğitimi Semineri	21.09.2012	Katılım Belgesi
	Doküman Yönetim Sistemi Kullanıcı Eğitim Semineri	8.03.2018	Katılım Belgesi
	Özel Ulaştırma Hizmetleri Mesleki Eğitim ve Geliştirme Eğitimleri (SRC) Teorik ve Uygulama Sınav Sorumlusu Semineri	21.02.2020	Katılım Belgesi
	Türk İşaret Dili Uzaktan Eğitim Semineri -1	21.02.2021	Katılım Belgesi
	2.01.03.01.059 - Pansiyon Hizmetlerinin İyileştirilmesi Öğretmen Hareketlilik Programı	23.11.2022	Katılım Belgesi
	2.01.01.02.049 - Anadolu Medeniyetleri Müzesi Müze Kiti Uzaktan Eğitim Semineri	28.11.2021	Katılım Belgesi
	2.01.03.01.116 - Afet Sonrası Ruh Sağlığı Seminer	5.03.2023	Katılım Belgesi
	2.01.03.01.030 - İki İnsan Eğitimi Semineri	9.03.2023	
	4.01.01.02.054 - Proje Danışmanlığı Semineri	4.06.2021	Katılım Belgesi
	1.02.04.01.006 - Başlangıç Düzeyi Nota ve Solfej Eğitimi Semineri	9.04.2021	Katılım Belgesi
	1.02.01.01.015 - Türkçenin Kullanımı ve Diksiyon Uzaktan Eğitim Semineri	11.06.2021	Katılım Belgesi
	1.02.04.01.012 - Başlangıç Düzeyi 2 Nota ve Solfej Eğitimi Semineri	18.06.2021	Katılım Belgesi



1.02.04.01.014 - Başlangıç Düzeyi Gitar Eğitimi Semineri	2.07.2021	Katılım Belgesi
1.02.04.01.015 - Başlangıç Düzeyi Piyano Eğitimi Semineri	2.07.2021	Katılım Belgesi
2.01.01.02.045 - Topkapı Sarayı Müze Kiti Uzaktan Eğitim Semineri	12.09.2021	Katılım Belgesi
2.01.01.02.044 - Pera Müzesi Müze Kiti Uzaktan Eğitim Semineri	12.09.2021	Katılım Belgesi
2.02.04.01.051 - Türk İşaret Dili Uzaktan Eğitim Semineri -2	19.09.2021	Katılım Belgesi
4.02.02.01.025 - Özel Ulaştırma Hizmetleri Mesleki Eğitim ve Geliştirme (SRC) Teorik ve Uygulama Sınav Sorumlusu Semineri	13.10.2021	Katılım Belgesi
2.02.06.02.069 - Mesleki Çalışma - Bellek Teorisi ve İngilizce Kelime Öğrenme Yöntemleri Semineri	23.11.2021	Katılım Belgesi
2.02.06.02.071 - Mesleki Çalışma - Çevrim İçi Öğrenmede Ölçme-Değerlendirme Semineri	23.11.2021	Katılım Belgesi
2.01.01.02.051 - Şanlıurfa Arkeoloji Müzesi ve Göbeklitepe Müze Kiti Uzaktan Eğitim Semineri	3.04.2022	Katılım Belgesi
4.01.04.01.023 - Aday Öğretmen Yetiştirme Programı Uzaktan Eğitim Semineri	16.10.2022	Katılım Belgesi
1.02.02.01.009 - Sanal Gerçeklik Uygulamaları ile Kariyer Rehberliği Semineri	21.10.2022	Katılım Belgesi
2.01.01.04.016 - Taslak Ders Kitabı İnceleme ve Değerlendirme Semineri	4.02.2022	Katılım Belgesi
2.01.01.09.057 - İhmal ve İstismar Semineri	27.03.2022	Katılım Belgesi
1.02.03.02.004 - Duygu Düzenleme (Öfke ve Stres Yönetimi) Semineri	17.04.2022	Katılım Belgesi
2.01.01.04.022 - Taslak Ders Kitabı ve Eğitim Aracı İnceleme Semineri	21.06.2022	Katılım Belgesi
2.01.01.02.067 - Öğretmen Olmak Semineri	26.06.2022	Katılım Belgesi
3.03.01.02.002 - Uzman Öğretmenlik Eğitim Programı Semineri	5.09.2022	Katılım Belgesi
1.02.03.02.006 - Merhamet ve Yavaşlamak Semineri	20.11.2022	Katılım Belgesi
4.01.03.03.004 - Yönetimsel Beceriler Semineri	20.11.2022	Katılım Belgesi
2.01.03.01.080 - Bağımlılıkla Mücadele Semineri 1	29.01.2023	Katılım Belgesi
2.01.01.06.020 - Biçimlendirici Değerlendirme Semineri	18.04.2023	Katılım Belgesi
2.01.03.01.083 - Çocuk ve Ergenlerde Kayıp ve Yas Semineri	5.03.2023	Katılım Belgesi
2.01.03.01.050 - Kaynaştırma/Bütünleştirme Kapsamında Sunulan Destek Eğitim Odası Hizmetinde Eğitim Uygulamaları Semineri	14.04.2023	Katılım Belgesi
2.01.03.01.185 - MEB Birim Amirlerinin Öğretmen Bilgilendirme Semineri	19.11.2023	Katılım Belgesi



Tablo 15: Öğretmenlerin Hizmet Süreleri (Yıl İtibarıyla)

Hizmet Süreleri	Kadın	Erkek	Toplam
1-3 Yıl	1	-	1
4-6 Yıl	-	-	-
7-10 Yıl	8	-	8
11-15 Yıl	5	3	8
16-20	-	-	-
20 ve üzeri	7	7	14

Tablo 16: Kurumda Gerçekleşen Öğretmen Sirkülasyonunun Oranı

	Yıl İçerisinde Kurumdan Ayrılan Öğretmen Sayısı			Yıl İçerisinde Kurumda Göreve Başlayan Öğretmen Sayısı		
	2021	2022	2023	2021	2022	2023
TOPLAM	-	-	2	4	3	2

Tablo 17. Öğretmenlerin Katıldığı Hizmet İçi Eğitim Programları

Adı ve Soyadı	Branşı	Katıldığı Çalışmanın Adı	Katıldığı Yıl	Belge Tipi
ALİ ÇAYLI (12)	Türk Dili ve Edebiyatı	FATİH Projesi Eğitimde Teknoloji Kullanma Kursu	22.04.2013	Başarı Belgesi
		2.02.08.11.001 - Çalışanların Temel İş Sağlığı ve Güvenliği Eğitimi Kursu	8.12.2017	Başarı Belgesi
		4.01.04.02.007 - Yangın Eğitimi Kursu	21.02.2019	Başarı Belgesi
		4.02.02.01.001 - İlk Yardım Eğitimi Kursu	16.01.2024	Başarı Belgesi
		Fatih Projesi -Bilişim Teknolojilerinin ve İnternetin Bilinçli, Güvenli Kullanımı Semineri	18.03.2014	Katılım Belgesi
ASUMAN ÖZCANLI (15)	Fizik	2.02.08.11.001 - Çalışanların Temel İş Sağlığı ve Güvenliği Eğitimi Kursu	29.12.2017	Başarı Belgesi
		4.02.02.01.001 - İlk Yardım Eğitimi Kursu	17.05.2023	Başarı Belgesi
		4.01.01.02.020 - Fatih Projesi - Eğitimde Teknoloji Kullanımı Kursu	3.11.2017	Başarı Belgesi
		Türkiyede Demokrasi Serüveni ve 15 Temmuz Süreci	3.12.2016	Katılım Belgesi





		Mesleki ve Teknik Eğitimde Kalite İzleme ve Değerlendirme Semineri	23.05.2017	Katılım Belgesi
BANU TAPSIZ (26)	Matematik	FATİH Projesi Eğitimde Teknoloji Kullanma Kursu	2.05.2013	Başarı Belgesi
		4.01.01.02.020 - Fatih Projesi Eğitimde Teknoloji Kullanımı Kursu	20.01.2017	Başarı Belgesi
		2.02.08.11.001 - Çalışanların Temel İş Sağlığı ve Güvenliği Eğitimi Kursu	3.10.2018	Başarı Belgesi
		4.02.02.01.001 - İlk Yardım Eğitimi Kursu	13.06.2019	Başarı Belgesi
		İlk Yardım - İlk Müdahale Semineri	11.03.2010	Katılım Belgesi
BİROL DEMİR (30)	Tarih	4.01.01.02.028 - Fatih Projesi Etkileşimli Sınıf Yönetimi Kursu	1.04.2016	Başarı Belgesi
		2.02.08.11.001 - Çalışanların Temel İş Sağlığı ve Güvenliği Eğitimi Kursu	17.05.2018	Başarı Belgesi
		4.02.02.01.001 - İlk Yardım Eğitimi Kursu	13.06.2019	Başarı Belgesi
		2.01.01.02.018 - Harezmi Modeli Öğretmen Eğitimi Kursu	19.11.2021	Başarı Belgesi
		Fatih Projesi -Bilişim Teknolojilerinin ve İnternetin Bilinçli, Güvenli Kullanımı Semineri	27.03.2014	Katılım Belgesi
BÜŞRA COŞAR (16)	Matematik	2.02.02.02.038 - Okul Öncesi Döneminde Çocuklar İçin Matematik Oyunları Semineri	23.04.2023	Katılım Belgesi
		2.01.03.01.095 - Türk Mitolojisinin Eğitimdeki Yeri ve Önemi Semineri	30.04.2023	Katılım Belgesi
		2.01.03.01.137 - Okul Kültürünün Geliştirilmesi Semineri	25.06.2023	Katılım Belgesi
		2.02.04.01.071 - Özel Yetenekli Öğrencilerin Ayırt Edici Özellikleri Semineri	25.06.2023	Katılım Belgesi
		2.01.03.01.185 - MEB Birim Amirlerinin Öğretmen Bilgilendirme Semineri	19.11.2023	Katılım Belgesi
CAZYE DENİZ KÖROĞLU (31)	Arapça	2.01.02.04.006 - Zihin Haritaları Kursu	5.06.2022	Başarı Belgesi
		2.02.09.01.007 - Zeka Oyunları 1 Uzaktan Eğitimi Kursu	31.07.2022	Başarı Belgesi
		4.02.02.01.001 - İlk Yardım Eğitimi Kursu	7.12.2023	Başarı Belgesi
		4.01.04.02.025 - Çalışanların Temel İş Sağlığı ve Güvenliği Eğitim Kursu (Tehlikeli İşyerleri)	9.09.2022	Başarı Belgesi
		2.02.06.02.035 - Arapça Öğretiminde Dinleme ve Konuşma Becerilerinin Geliştirilmesine Yönelik Yöntem ve Teknikler Semineri	12.03.2021	Katılım Belgesi



ELİF GÜRSU ÇATAK (44)	İngilizce	2.02.08.11.001 - Çalışanların Temel İş Sağlığı ve Güvenliği Eğitimi Kursu	2.10.2018	Başarı Belgesi
		1.01.01.08.018 - Dijital Vatandaşlık Eğitimi Kursu	12.11.2022	Başarı Belgesi
		Stresle Başetme Yolları Eğitim Semineri	1.04.2013	Katılım Belgesi
		Ergenle İletişim Yolları Semineri	8.04.2013	Katılım Belgesi
		Fatih Projesi -Bilişim Teknolojilerinin ve İnternetin Bilinçli, Güvenli Kullanımı Semineri	19.03.2014	Katılım Belgesi
EZGİ NUR ALTUN (12)	Rehberlik	2.02.08.11.001 - Çalışanların Temel İş Sağlığı ve Güvenliği Eğitimi Kursu (Az Tehlikeli İşyerleri)	6.12.2023	Başarı Belgesi
		1.01.01.08.013 - Siber Güvenliğe Giriş Eğitimi Semineri	12.11.2023	Katılım Belgesi
		2.01.03.01.185 - MEB Birim Amirlerinin Öğretmen Bilgilendirme Semineri	19.11.2023	Katılım Belgesi
		4.01.04.01.028 - Adaylık Zorunlu Hizmet İçi Eğitim Semineri	17.12.2023	Katılım Belgesi
		1.02.01.01.015 - Türkçenin Kullanımı ve Diksiyon Uzaktan Eğitim Semineri	7.01.2024	Katılım Belgesi
FARUK AYDOĞAN (15)	Matematik	4.01.01.02.020 - Fatih Projesi - Eğitimde Teknoloji Kullanımı Kursu	7.04.2017	Başarı Belgesi
		2.02.08.11.001 - Çalışanların Temel İş Sağlığı ve Güvenliği Eğitimi Kursu	8.12.2017	Başarı Belgesi
		Resmi Yazışma Kuralları ve İletişim Becerileri Semineri	17.04.2013	Katılım Belgesi
		Fatih Projesi -Bilişim Teknolojilerinin ve İnternetin Bilinçli, Güvenli Kullanımı Semineri	18.03.2014	Katılım Belgesi
		Koçluk Eğitimi Semineri	17.03.2014	Katılım Belgesi
FERAY ATAŞ (19)	Türk Dili ve Edebiyatı	4.02.02.01.001 - İlk Yardım Eğitimi Kursu	6.06.2023	Başarı Belgesi
		2.02.08.11.001 - Çalışanların Temel İş Sağlığı ve Güvenliği Eğitimi Kursu	3.10.2018	Başarı Belgesi
		4.01.04.02.007 - Yangın Eğitimi Kursu	21.02.2019	Başarı Belgesi
		Fatih Projesi -Bilişim Teknolojilerinin ve İnternetin Bilinçli, Güvenli Kullanımı Semineri	20.03.2014	Katılım Belgesi
		2.01.01.02.053 - Mesleki Çalışma - Müze Eğitimi Semineri	23.11.2021	Katılım Belgesi
FEVZİ ZÜLALOĞLU (16)	İHL Meslek Dersleri	4.02.02.01.001 - İlk Yardım Eğitimi Kursu	8.06.2023	Başarı Belgesi
		2.02.08.11.001 - Çalışanların Temel İş Sağlığı ve Güvenliği Eğitimi Kursu	31.05.2018	Başarı Belgesi
		Fatih Projesi -Bilişim Teknolojilerinin ve İnternetin Bilinçli, Güvenli Kullanımı Semineri	20.03.2014	Katılım Belgesi
		1.02.03.02.004 - Duygu Düzenleme	17.04.2022	Katılım Belgesi



		(Öfke ve Stres Yönetimi) Semineri		
		1.02.03.02.006 - Merhamet ve Yavaşlamak Semineri	26.06.2022	Katılım Belgesi
HAKAN YAŞAR (19)	Türk Dili ve Edebiyatı	2.02.08.11.001 - Çalışanların Temel İş Sağlığı ve Güvenliği Eğitimi Kursu	17.05.2018	Başarı Belgesi
		2.01.01.02.018 - Harezmi Modeli Öğretmen Eğitimi Kursu	19.11.2021	Başarı Belgesi
		Fatih Projesi - Tahta Tanıtım Semineri	16.03.2014	Katılım Belgesi
		Arama Kurtarma ve Tahliye Eğitim Semineri	13.03.2019	Katılım Belgesi
		Okul Tabanlı Afet Eğitimi Semineri	14.10.2019	Katılım Belgesi
HATUN KALAFAT (23)	İngilizce	4.02.02.01.001 - İlk Yardım Eğitimi Kursu	13.06.2023	Başarı Belgesi
		2.01.01.05.019 - Sınıfında Yabancı Uyruklu Öğrenci Bulunan Öğretmenlerin Eğitimi Kursu	30.12.2016	Başarı Belgesi
		Program Tanıtım Semineri(İNGİLİZCE LİSE I)	14.04.2009	Katılım Belgesi
		İngilizce Dersi Öğretim Programları Yöntem ve Teknikleri Semineri	18.11.2011	Katılım Belgesi
		Proje Hazırlama ve Yönetimi Kursu	23.12.2015	Katılım Belgesi
HATİCE SEZGİN ZÜLALOĞLU (21)	İHL Meslek Dersleri	4.02.02.01.001 - İlk Yardım Eğitimi Kursu	9.01.2024	Başarı Belgesi
		Fatih Projesi BT ve İnternetin Bilinçli, Güvenli Kullanımı Semineri	25.06.2014	Katılım Belgesi
		Öğrenen Lider Öğretmen Eğitim Semineri	19.06.2015	Katılım Belgesi
		2.01.01.09.056 - Akran Zorbalığı Semineri	24.04.2022	Katılım Belgesi
		2.01.01.09.057 - İhmal ve İstismar Semineri	24.04.2022	Katılım Belgesi
HAVVA AKHAN (38)	İHL Meslek Dersleri	2.01.01.05.027 - Öğretmenlik Uygulaması Danışmanlığı Eğitimi Kursu	5.11.2023	Başarı Belgesi
		Fatih Projesi -Bilişim Teknolojilerinin ve İnternetin Bilinçli, Güvenli Kullanımı Semineri	20.03.2014	Katılım Belgesi
		Türk İşaret Dili Uzaktan Eğitim Semineri-1	2.05.2021	Katılım Belgesi
		Türk İşaret Dili Uzaktan Eğitim Semineri -2	9.05.2021	Katılım Belgesi
		1.02.03.02.005 - Kendilik Cesareti Semineri	26.06.2022	Katılım Belgesi
İBRAHİM PURÇAK (17)	Felsefe	4.02.02.01.020 - Motorlu Taşıtlı Sürücüleri Uygulama Sınavı Sorumlusu Kursu	17.02.2022	Başarı Belgesi
		4.01.04.02.025 - Çalışanların Temel İş Sağlığı ve Güvenliği Eğitim Kursu (Tehlikeli İşyerleri)	9.09.2022	Başarı Belgesi



		Sınıf Yönetimi Eğitim Semineri	22.02.2013	Katılım Belgesi
		Fatih Projesi -Bilişim Teknolojilerinin ve İnternetin Bilinçli, Güvenli Kullanımı Semineri	20.03.2014	Katılım Belgesi
		2.01.03.01.030 - İki İnsan Eğitimi Semineri	9.03.2023	Katılım Belgesi
METİN DURMUŞ (22)	Coğrafya	2.02.08.11.001 - Çalışanların Temel İş Sağlığı ve Güvenliği Eğitimi Kursu	17.05.2018	Başarı Belgesi
		4.01.04.02.007 - Yangın Eğitimi Kursu	21.02.2019	Başarı Belgesi
		4.02.02.01.020 - Motorlu Taşıtlı Sürücüler Uygulama Sınavı Sorumlusu Kursu	17.02.2022	Başarı Belgesi
		4.02.02.01.001 - İlk Yardım Eğitimi Kursu	29.12.2022	Başarı Belgesi
		Özel Eğitime Muhtaç Çocukların Eğitim Süresince Uyum Semineri	26.06.2015	Katılım Belgesi
NURAN EFE (28)	Beden Eğitimi	2.02.07.01.002 - Okçuluk Kursu	8.11.2019	Başarı Belgesi
		1.01.01.03.014 - Hesap Tablosu Programı (Office Excel) Eğitimi Kursu 2	26.06.2022	Başarı Belgesi
		4.02.02.01.001 - İlk Yardım Eğitimi Kursu	11.01.2024	Başarı Belgesi
		Sınıf Yönetimi Eğitim Semineri	22.02.2013	Katılım Belgesi
		Öğrenci Tanıma Teknikleri Semineri	15.03.2013	Katılım Belgesi
RAHİME KAHVECİ (29)	Matematik	2.01.02.04.006 - Zihin Haritaları Kursu	6.11.2022	Başarı Belgesi
		2.01.01.03.003 - Eğitimde Drama Teknikleri Kursu	1.04.2022	Başarı Belgesi
		2.01.01.07.011 - Öğretim Yöntem ve Teknikleri (Matematik) Kursu	18.08.2023	Başarı Belgesi
		Özel Eğitim Hizmetleri Semineri	2.05.2016	Katılım Belgesi
		Okul Tabanlı Afet Eğitimi Semineri	18.10.2019	Katılım Belgesi
RUKİYE KARAKAYA (22)	Biyoloji	4.01.04.02.025 - Çalışanların Temel İş Sağlığı ve Güvenliği Eğitim Kursu (Tehlikeli İşyerleri)	9.09.2022	Başarı Belgesi
		Uyum Eğitimi Semineri	15.02.2014	Katılım Belgesi
		UYUM EĞİTİM SEMİNERİ	3.11.2014	Katılım Belgesi
		1.02.03.02.004 - Duygu Düzenleme (Öfke ve Stres Yönetimi) Semineri	17.04.2022	Katılım Belgesi
		2.01.01.09.036 - Çocuklarda Sorumluluk Bilinci Oluşturma Eğitimi Semineri	17.04.2022	Katılım Belgesi
SERPİL UZUN (25)	Biyoloji	4.01.01.02.028 - Fatih Projesi Etkileşimli Sınıf Yönetimi Kursu	22.05.2016	Başarı Belgesi
		4.01.04.02.007 - Yangın Eğitimi Kursu	17.03.2017	Başarı Belgesi
		Aday Öğretmen Yetiştirme Dünden	30.06.2016	Katılım Belgesi



		Bugüne Öğretmenlik Semineri		
		Aday Öğretmen Yetiştirme Kültür ve Medeniyetimizde Eğitim Anlayışının Temelleri Semineri	13.07.2016	Katılım Belgesi
		Aday Öğretmen Yetiştirme Milli Eğitim Sisteminde Öğretmenlik ve Elektronik Uygulamalar Semineri	19.07.2016	Katılım Belgesi
SEVİM ŞENSOY (21)	Fizik	4.02.02.01.001 - İlk Yardım Eğitimi Kursu	11.04.2023	Başarı Belgesi
		Eğitim Kurumlarında Öğretimsel Liderlik Semineri	15.04.2012	Katılım Belgesi
		Özel Eğitime Muhtaç Çocukların Eğitim Süresince Uyumunu Semineri	26.06.2015	Katılım Belgesi
		Öğrenen Lider Öğretmen Eğitim Semineri	19.06.2015	Katılım Belgesi
		2.01.03.01.032 - Zor Durumların Yönetimi, Mesleki Doyum, Bilgelik, Psikolojisi, Bilimsel Liderlik, Değişen Dünya ve Eğitim Semineri	26.06.2022	Katılım Belgesi
SÜMEYYE KUROĞLU (26)	İHL Meslek Dersleri	4.02.02.01.001 - İlk Yardım Eğitimi Kursu	8.03.2022	Başarı Belgesi
		Afet Eğitimi Semineri	1.11.2017	Katılım Belgesi
		Etkili İletişim ve Etkili Sınıf Yönetimi Semineri	3.11.2017	Katılım Belgesi
		Gelişmiş Ülkelerin Eğitim Sistemleri, Uluslararası Kuruluşların Eğitim Çalışmaları Semineri	7.11.2017	Katılım Belgesi
		Kaynaştırma/Bütünleştirme Yoluyla Eğitim Uygulamaları Semineri	8.11.2017	Katılım Belgesi
YASEMEN ŞEN (41)	Arapça	Osmanlı Türkçesi Kursu (Orta Seviye)	8.06.2015	Başarı Belgesi
		4.02.02.01.001 - İlk Yardım Eğitimi Kursu	13.06.2019	Başarı Belgesi
		İlk Yardım - İlk Müdahale Semineri	11.03.2010	Katılım Belgesi
		Stresle Başetme Yolları Eğitim Semineri	5.04.2013	Katılım Belgesi
		Ergenle İletişim Yolları Semineri	12.04.2013	Katılım Belgesi
ZEYNEP ELİBÜYÜK (20)	Matematik	2.02.08.11.001 - Çalışanların Temel İş Sağlığı ve Güvenliği Eğitimi Kursu	6.06.2018	Başarı Belgesi
		Fatih Projesi- Hazırlayıcı Eğitim Kursu	21.12.2012	Katılım Belgesi
		Fatih Projesi -Bilişim Teknolojilerinin ve İnternetin Bilinçli, Güvenli Kullanımı Semineri	20.02.2014	Katılım Belgesi
		1.01.01.02.011 - Mesleki Çalışma - FATİH Projesi BT nin ve İnternetin Bilinçli ve Güvenli Kullanımı Semineri	22.11.2021	Katılım Belgesi
		2.01.01.02.061 - Öğretimsel Liderlik Semineri	17.04.2022	Katılım Belgesi



ZUHAL BİLGİN (26)	İHL Meslek Dersleri	4.01.01.02.020 - Fatih Projesi - Eğitimde Teknoloji Kullanımı Kursu	10.03.2017	Başarı Belgesi
		4.01.04.02.025 - Çalışanların Temel İş Sağlığı ve Güvenliği Eğitim Kursu (Tehlikeli İşyerleri)	9.09.2022	Başarı Belgesi
		Uyum Eğitimi Semineri	16.09.2012	Katılım Belgesi
		Öğrenen Lider Öğretmen Semineri	6.01.2013	Katılım Belgesi
		2.01.03.01.080 - Bağımlılıkla Mücadele Semineri 1	26.02.2023	Katılım Belgesi
ZEHRA KILIÇ (22)	Kimya	4.01.01.02.020 - Fatih Projesi - Eğitimde Teknoloji Kullanımı Kursu	8.12.2017	Başarı Belgesi
		4.02.02.01.001 - İlk Yardım Eğitimi Kursu	21.03.2023	Başarı Belgesi
		Aday Öğretmen Yetiştirme Dünden Bugüne Öğretmenlik Semineri	30.06.2016	Katılım Belgesi
		Aday Öğretmen Yetiştirme Kültür ve Medeniyetimizde Eğitim Anlayışının Temelleri Semineri	13.07.2016	Katılım Belgesi
		Aday Öğretmen Yetiştirme İnsani Değerlerimiz ve Öğretmenlik Meslek Etiği Semineri	18.07.2016	Katılım Belgesi

**Not: Öğretmenlere ait Hizmet İçi Eğitim Bilgilerinden 5'er adet yazılmıştır. Öğretmenlerin katıldığı hizmetiçi eğitim sayıları parantez içinde isim ve soyisimlerinin altında yazmaktadır.**



Tablo 18: Öğretmen ihtiyaç durumu 2023-2024

Sıra No	Branş Adı	Ders Saati	Norm Kadro	Kadro	Sözleşmeli	Aylıksız izinde	Ücretli/ Görevlendirme	TOPLAM	Norm İhtiyaç/ Fazlalık
1	Okul Müdürü	3	1	1					
2	Müdür Baş Yardımcısı	3	1	1					
2	Müdür Yardımcısı	12	2	2					
3	İhl Meslek Dersleri Öğretmeni	163	7	5			1	6	1
4	Türk Dili ve Edebiyatı	103	5	3			1	4	1
5	Matematik	114	5	5				5	
6	Fizik	38	2	2				2	
7	Kimya	42	2	1			1	2	
8	Biyoloji	43	2	2		1	1	2	
9	Tarih	52	2	1			1	2	
10	Coğrafya	38	2	1			1	2	
11	Felsefe	32	2	1			1	2	
12	İngilizce	57	3	2				2	1
13	Arapça	49	2	2				2	
14	Beden Eğitimi	24	1	1				1	
15	Rehberlik		1		1			1	

Tablo 19: Kurumdaki Mevcut Hizmetli/ Memur Sayısı

	Görevi	Erkek	Kadın	Eğitim Durumu	Hizmet Yılı	Toplam
1	Memur	-	-	-	-	-
2	Hizmetli	1	-	Ortaokul	-	1
3	Hizmetli	-	1	Ortaokul	-	1
4	Hizmetli	-	1	Lise	-	1

**Tablo 20: Okul/kurum Rehberlik Hizmetleri**

Mevcut Kapasite				Mevcut Kapasite Kullanımı ve Performans					
Psikolojik Danışman Norm Sayısı	Görev Yapan Psikolojik Danışman Sayısı	İhtiyaç Duyulan Psikolojik Danışman Sayısı	Görüşme Odası Sayısı	Danışmanlık Hizmeti Alan			Rehberlik Hizmetleri İle İlgili Düzenlenen Eğitim/Paylaşım Toplantısı vb. Faaliyet Sayısı		
				Öğrenci Sayısı	Öğretmen Sayısı	Veli Sayısı	Öğretmenlere Yönelik	Öğrencilere Yönelik	Velilere Yönelik
1	1	0	1	154	4	24	2	7	3

### 2.7.3. Teknolojik Düzey

#### AMAÇ DAHA İYİ TEKNOLOJİK DONANIMLI OKULA SAHİP OLMAK

Okulumuzda kablolu ADSL Internet erişimi vardır. Tüm idari birimlerde bilgisayar, yazıcı ve internet erişimi bulunmaktadır. Fatih Projesi kapsamında 22 sınıfımızda Etkileşimli Tahta mevcuttur. Öğrenme ortamında genellikle bilgisayar ortamında hazırlanmış dokümanlar kullanılmaktadır. Tüm öğretmenlerimiz bilgisayar ortamında hazırlanmış olan dokümanları kullanabilmektedir. Okulumuzda renkli yazıcı bulunmaktadır. Fotokopi ve baskı hizmetleri için yeterli makine vardır. Optik okuyucu bulunmakta olup, yaptığımız denemeleri kendimiz değerlendirmekteyiz. Okulumuz donanımları yenilenmiş olup projeksiyon ve internet ağı mevcuttur.

**Tablo 21: Teknolojik Araç-Gereç Durumu**

Araç-Gereçler	2021	2022	2023	İhtiyaç
Data Show	0	0	0	1
Etkileşimli Tahta	0	0	22	8
Fotokopi Makinesi	5	5	5	0
Hoparlör	30	30	30	0
Lazer Yazıcı	8	8	8	0





Line Printer	0	0	0	1
Mikrofon	10	12	12	8
Mürekkep Püskürtmeli Yazıcı	0	0	0	0
Nokta Vuruşlu Yazıcı	0	0	0	0
Optik okuyucu	1	1	1	0
Projeksiyon	5	5	5	0
Tarayıcı	3	3	3	2
Telefon Hattı Sayısı	2	2	2	0
Tepegöz	0	0	0	0
UPS	0	0	0	0
Video Kamera	1	1	1	1
Web Cam	0	0	0	0
ADSL	1	1	1	0
ATM	0	0	0	0
Dial-Up (Telefon)	2	2	2	0
Fiber	0	0	0	1
Frame Relay	0	0	0	0
ISDN	0	0	0	0
Kablo TV Üzerinden İnternet	0	0	0	1
Leased Line	0	0	0	0
Metro Ethernet	0	0	0	0
Mobil internet (Turkcell, Vodafone, Turktelekom)	0	0	0	1
Turpak X.25	0	0	0	0
Uydu	0	0	0	1



Wimax İnternet	0	0	0	0
Bordro Muhasebe Yazılımları	0	0	0	0
Eğitim Yazılımları	5	5	5	0
Ofis Yazılımları	3	3	3	0
Okul Yönetim Yazılımları	2	2	2	3

**Tablo 22: Fiziki Mekân Durumu**

Fiziki Mekân	Var	Yok	Adedi	İhtiyaç	Açıklama
Öğretmen Çalışma Odası	X	-	3	0	-
Ekipman Odası	X	-	6	0	-
Kütüphane	X	-	1	0	-
Rehberlik Servisi	X	-	1	0	-
Resim Odası	-	X	-	1	-
Müzik Odası	X	-	1	0	-
Çok Amaçlı Salon	X	-	2	0	-
Spor Salonu	X	-	1	0	-
Etkileşimli Tahta Olan Sınıf	X	-	22	8	-
Biyoloji Laboratuvarı	X	-	1	0	-
Fizik Laboratuvarı	X	-	1	0	-
Kimya Laboratuvarı	X	-	1	0	-
Yabancı Dil Laboratuvarı	X	-	1	0	-
Yemekhane	X	-	1	0	-
Revir	X	-	1	0	-
Arşiv	X	-	1	0	-



İbadet Amaçlı Kullanılan Oda Sayısı	X	-	2	0	-
İdari İşler Odası	X	-	4	0	-
Öğretmenler Odası	X	-	2	0	-
Rehberlik Odası	X	-	1	0	-
Toplantı Odası	X	-	2	0	-

#### 2.7.4. Mali Kaynaklar

Müdürlüğümüzün Eğitim ve Öğretim Hizmetleri için finansal kaynaklarını Bakanlık bütçesinden okulumuza ayrılan bütçe, gerçek ve tüzel kişilerin bağışlarından oluşturmaktadır.

**Tablo 23: Kaynak Tablosu**

Kaynaklar	2024	2025	2026	2027	2028
Genel Bütçe	1000000	1500000	2000000	2500000	3000000
Okul Aile Birliği	320000	550000	1000000	1500000	2000000
Özel İdare	0	0	0	0	0
Kira Gelirleri	0	0	0	0	0
Döner Sermaye	0	0	0	0	0
Dış Kaynak/Projeler	0				
Diğer	0	0	0	0	0
TOPLAM	1320000	2050000	3000000	4000000	5000000



**Tablo 24: Harcama Kalemler**

Harcama Kalemi	Çeşitleri
Personel	Sözleşmeli olarak çalışan personelin (sekreter temizlik, güvenlik) ücret, vergi, sigorta vb. giderleri
Onarım	Okul/kurum binası ve tesisatlarıyla ilgili her türlü küçük onarım; makine, bilgisayar, yazıcı vb. bakım giderleri
Sosyal-sportif faaliyetler	Etkinlikler ile ilgili giderler
Temizlik	Temizlik malzemeleri alımı
İletişim	Telefon, faks, internet, posta, mesaj giderleri
Kırtasiye	Her türlü kırtasiye ve sarf malzemesi giderleri

**Tablo 25: Gelir-Gider Tablosu**

YILLAR	2021		2022		2023	
	GELİR	GİDER	GELİR	GİDER	GELİR	GİDER
HARCAMA KALEMLERİ						
Temizlik	75000		51115		39450	
Küçük Onarım				17401		4621
Bilgisayar Harcamaları						
Büro Makinaları Harcamaları		1700				
Telefon						
Sosyal Faaliyetler						
Kırtasiye						
GENEL		42787		71337		57169



### 2.7.5. İstatistik Veriler

Müdürlüğümüz istatistiki bilgiler kısmı öğrencilerimize ve kurumumuza ait bir takım bilgiler içermektedir.

**Tablo 26: 2023-2024 Yılı Okulun Öğrenci Durumu**

SINIF/ŞUBE	ERKEK	KIZ	TOPLAM
9/A	17	0	17
9/B	17	0	17
9/C	18	0	18
9/D	0	18	18
9/E	0	18	18
10/A	26	0	26
10/B	22	0	22
10/C	0	19	19
10/D	0	19	19
11/A HAFIZLIK	4	7	11
11/A	22	0	22
11/B	14	0	14
11/C	0	14	14
11/D	0	16	16
11/E	0	19	19
12/A	15	0	15
12/B	16	0	16
12/C	0	20	20
12/D	0	18	18
TOPLAM	171	168	339

**Tablo 27: Karşılaştırmalı Öğretmen/Öğrenci Durumu**

YILLAR	ÖĞRETMEN	ÖĞRENCİ			OKUL
		Öğrenci sayısı		Toplam öğrenci sayısı	
	Toplam öğretmen sayısı	Kız	Erkek		Öğretmen başına düşen öğrenci sayısı
2021	33	157	148	305	9,24
2022	35	163	167	330	9,42
2023	37	168	171	339	9,16



Tablo 28: Öğrencilerin Genel Durumu

YILLAR	Sınıfını Geçen Öğrenci Sayısı	Devamsizlikten Sınıf Tekrarı Yapan Öğrenci Sayısı	Sınıf Tekrarı Yapan Öğrenci Sayısı	Öğrenim Hakkını Dolduran Öğrenci Sayısı
2021	304	0	1	0
2022	330	0	0	0
2023	339	0	0	0

Tablo 29: Takdir-Teşekkür Durumu

YILLAR	SINIFLAR	DÖNEMLER	TAKDİR BELGE SAYISI	TEŞEKKÜR BELGE SAYISI	ONUR BELGE SAYISI
2021	9. SINIFLAR	I.DÖNEM	28	41	0
		II. DÖNEM	25	42	0
	10. SINIFLAR	I.DÖNEM	36	19	0
		II. DÖNEM	37	20	0
	11. SINIFLAR	I.DÖNEM	38	21	0
		II. DÖNEM	35	22	0
	12. SINIFLAR	I.DÖNEM	31	9	0
		II. DÖNEM	33	8	0
2022	9. SINIFLAR	I.DÖNEM	14	42	0
		II. DÖNEM	16	41	51
	10. SINIFLAR	I.DÖNEM	23	20	0



		II. DÖNEM	22	28	39	
		11. SINIFLAR	I.DÖNEM	29	21	0
		II. DÖNEM	32	23	38	
	12. SINIFLAR	I.DÖNEM	50	10	0	
		II. DÖNEM	49	2	18	
	2023	9. SINIFLAR	I.DÖNEM	7	46	23
			II. DÖNEM	6	32	35
		10. SINIFLAR	I.DÖNEM	20	38	30
II. DÖNEM			19	25	37	
11. SINIFLAR		I.DÖNEM	35	19	17	
		II. DÖNEM	39	15	42	
12. SINIFLAR		I.DÖNEM	45	6	8	
		II. DÖNEM	52	2	26	

Tablo 30: Yıllara Göre Mezun Öğrenci Sayıları

	2021	2022	2023
ERKEK	13	30	30
KIZ	47	29	32
TOPLAM	60	59	62



**Tablo 31: Yıllara Göre Üniversite Başarıları**

Öğrencilerin Üniversite Sınavı Başarılarına İlişkin Bilgiler			
	2021	2022	2023
Öğrenci Sayısı	60	59	62
Ön Lisans Programlarına Yerleşen Toplam Öğrenci sayısı	1	4	5
Lisans Programlarına Yerleşen Toplam Öğrenci Sayısı	22	27	30
Lisans ve Ön Lisans Programına Yerleşen Toplam Öğrenci Sayısı	23	31	35
Genel Başarı Oranı ( %)	38,33	52,54	56,45

**Tablo 32: Kaynaştırma Öğrenci Sayısı**

	9. SINIF	10. SINIF	11. SINIF	12. SINIF
2021	2	0	1	0
2022	1	2	0	1
2023	1	1	2	0

**Tablo 33: Yerleşim Alanı**

Yerleşim		
Toplam Alan (m <sup>2</sup> )	Bina Alanı (m <sup>2</sup> )	Bahçe alanı (m <sup>2</sup> )
5353 m <sup>2</sup>	1245 m <sup>2</sup>	4108 m <sup>2</sup>

**Tablo 34: Yemekhaneden Yararlanan Öğrenci Sayısı**

Yıllar	Yemekhaneden Yararlanan Öğrenci Sayısı
2020-2021 Eğitim-Öğretim Yılı	118
2021-2022 Eğitim-Öğretim Yılı	105
2022-2023 Eğitim-Öğretim Yılı	98





Tablo 35: Yarışma Dereceleri (Kültürel ve Sanat)

	İLÇE			İL			ULUSAL			ULUSLARARASI		
	Birincilik	İkincilik	Üçüncülük	Birincilik	İkincilik	Üçüncülük	Birincilik	İkincilik	Üçüncülük	Birincilik	İkincilik	Üçüncülük
2021	4	0	7	1	0	1	1	0	0	0	0	0
2022	5	2	3	0	1	1	0	0	0	0	0	0
2023	6	1	2	2	1	1	1	0	0	0	0	0

Tablo 36: Disiplin Durumu

Eğitim-Öğretim Yılı	Disiplin Cezası Alan Öğrenci Sayısı			
	Kınama	Okuldan Kısa Süreli Uzaklaştırma	Okul Değiştirme	Eğitim Öğretim Dışına Çıkarma
2020-2021 Eğitim-Öğretim Yılı	1	2	0	0
2021-2022 Eğitim-Öğretim Yılı	0	0	0	0
2022-2023 Eğitim-Öğretim Yılı	0	0	0	0



Tablo 37: Destekleme ve Yetiştirme Kursları'na İlişkin Bilgiler

Yıllar	Açıla Kurs Sayısı	Kurslara Katılan Öğretmen Sayısı	Kurslara Katılan Öğrenci Sayısı	Kurs Açılan Dersler
2021	24	12	115	Matematik, Fizik, Kimya, Biyoloji, Türk Dili ve Edebiyatı, Tarih, Coğrafya, Felsefe
2022	21	12	134	Matematik, Fizik, Kimya, Biyoloji, Türk Dili ve Edebiyatı, İngilizce
2023	15	10	83	Matematik, Fizik, Kimya, Biyoloji, Türk Dili ve Edebiyatı

Tablo 38: Proje ve Çalışmalar

S. NO	ADI SOYADI	GÖREVİ	BRANŞI	İLGİ ALANLARI	ÇALIŞMALAR
1	Mustafa DAĞLI	Müdür Yrd.	Tarih	Sosyal Yardımlaşma	Her Sınıfın Bir Yetimi Var Projesi
2	Hatice Sezgin ZÜLALOĞLU	Öğretmen	Meslek Dersleri	Sosyal Yardımlaşma	Her Sınıfın Bir Yetimi Var Projesi ÇEDES
3	Fevzi ZÜLALOĞLU	Öğretmen	Meslek Dersleri	Yardımlaşma	Vakıflar aracılığıyla yardım kampanyası düzenlemek Camilerde vaaz vermek Vakti Kuşanmak
4	Asuman ÖZCANLI	Öğretmen	Fizik	Bilişim	Teknofest Tübitak 4006
5	Biröl DEMİR	Öğretmen	Tarih	Kültürel	Sen Anlat Fatih Satır, Biz Gezelim

## 2.8. Çevre Analizi (PESTLE)

PESTLE analiziyle Kurumumuzun üzerinde etkili olan veya olabilecek politik, ekonomik, sosyokültürel, teknolojik, yasal ve çevresel dış etkenlerin tespit edilmesi amaçlanmıştır. Müdürlüğümüzü etkileyen ya da etkileyebilecek değişiklik ve eğilimlerin sınıflandırılması bu analizin ilk aşamasını oluşturmaktadır. Bu analiz ile PESTLE unsurları içerisinde gerçekleşmesi muhtemel olan hususlar ile bunların oluşturacağı potansiyel fırsatlar ve tehditler ortaya konulmaktadır.

**Tablo 39: PESTLE Analiz Tablosu**

Politik ve Yasal Etkenler	Ekonomik Etkenler
<ol style="list-style-type: none"><li>1-Kalkınma Planı ve Orta Vadeli Program,</li><li>2-Bakanlık, il ve ilçe stratejik planlarının incelenmesi,</li><li>3-Yasal yükümlülüklerin belirlenmesi,</li><li>4-Oluşturulması gereken kurul ve komisyonlar,</li><li>5-Okul/kurum çevresindeki politik durum.</li><li>6-Sosyo-ekonomik açıdan sıkıntı çeken öğrencilere resmi ve tüzel kurum ve kuruluşlar aracılığıyla burs ayarlanması.</li><li>7-Yüksek öğrenime hazırlanan öğrencilerin teşvik edilmesi.</li><li>8-Kurumsal kimliğin etkin ve verimli bir şekilde tanıtılması.</li></ol>	<ol style="list-style-type: none"><li>1-Okul/kurumun bulunduğu çevrenin genel gelir durumu,</li><li>2-Okul/kurumun gelirini arttırıcı unsurlar,</li><li>3-Okul/kurumun giderlerini arttırıcı unsurlar,</li><li>4-Tasarruf sağlama imkânları,</li><li>5-İşsizlik durumu,</li><li>6-Mal-ürün ve hizmet satın alma imkânları,</li><li>7-Kullanılabilir bütçe</li><li>8-Okul bütçesinin OGYE önderliğinde hazırlanması.</li><li>9-Kurumsal ihtiyaçların karşılanması için ayrıca bütçe sağlanması.</li><li>10- Paydaşlar arası bilgi alış verişinin ergonomik, hızlı, etkin ve ekonomik biçimde sağlanması.</li></ol>

Sosyal-kültürel Etkenler	Teknolojik Etkenler
<ol style="list-style-type: none"><li>1- Kariyer beklentileri,</li><li>2-Ailelerin ve öğrencilerin bilinçlenmeleri,</li><li>3-Aile yapısındaki değişimler (geniş aileden çekirdek aileye geçiş, erken yaşta evlenme vs.),</li><li>4-Nüfus artışı,</li><li>5-Göç,</li><li>6-Nüfusun yaş gruplarına göre dağılımı,</li><li>7-Hayat beklentilerindeki değişimler (Hızlı para kazanma hırsları, lüks yaşama düşkünlük, kırsal alanda kentsel yaşam),</li><li>8-Beslenme alışkanlıkları,</li><li>9-Yöneticilerle okul çalışanları arasındaki dikey iletişimin giderilmesi, yerine yatay iletişime geçilmesi.</li><li>10- Sosyal etkinlikler sayesinde kurum ile sosyal çevre arasındaki iletişimin güçlendirilmesi.</li><li>11- Öğrencilerin AB eğitim projelerine etkin olarak katılmalarının teşvik edilmesi.</li></ol>	<ol style="list-style-type: none"><li>1-Okul/kurumun teknoloji kullanım durumu</li><li>2-e- Devlet uygulamaları,</li><li>3-Dijital Platformlar üzerinden uzaktan eğitim imkânları,</li><li>4-Okul/kurumun sahip olmadığı teknolojik araçlar</li><li>5-Personelin ve öğrencilerin teknoloji kullanım kapasiteleri,</li><li>6-Personelin ve öğrencilerin sahip olduğu teknolojik araçlar,</li><li>7-Teknoloji alanındaki gelişmeler</li><li>8-Teknolojinin eğitimde kullanımı</li><li>9-Etkileşimli Sınıf Sistemi (ESS)'nin tüm paydaşların kullanımına açılması.</li><li>10- Doğru ve düzgün internet kullanımının yaygınlaştırılması.</li><li>11- İnteraktif eğitim için gereken tüm tedbirlerin ivedilikle alınması ve hizmete sunulması.</li></ol>



Ekolojik ve doğal Etkenler	Etik ve Ahlaksal Etkenler
1- Çarpık Yapılaşma 2- Hava ve Su Kirliliği 3- Çevre konusunda bilinçsizlik 4- Okulumuzun turizm bölgesinde bulunması 5- Okulumuzun güzel manzaraya sahip bir bölgede yer alması. 6- Deniz kenarında bulunması. 7- Doğal afetler (deprem kuşağında bulunma, Covid 19, kene vakaları vb.)	1- Kültürel ve ahlaki yozlaşma çok hızlı ve fazlaca olması 2- Göçle gelen insanların fazla olduğu bir bölgede olmamız 3- dolayısıyla kültürel çatışma çok yaşanması. 4- Örf ve adetlerin kızlar üzerindeki olumsuz etkisi 5- Ahlaki değerlerin toplumun her kesiminde farklı yorumlanması 6- Değerler, mesleki etik kuralları vb.

## 2.9. GZFT Analizi

Müdürlüğümüzce yapılan GZFT Analizinde Müdürlüğümüzün güçlü ve zayıf yönleri ile fırsat ve tehdit olarak değerlendirilebilecek unsurlar tespit edilmiştir. Bu hususlar aşağıdaki tablolarda gösterilmiştir.

**Tablo 40: GZFT Listesi (a)**

İÇ ÇEVRE			
Faaliyet Alanları	Güçlü Yönler	Faaliyet Alanları	Zayıf Yönler
Öğrenciler	Öğrencilerde davranış probleminin olmaması, Genelde ders başarıları standartların üzerinde olan öğrencilerin bulunması, Ödev, proje, araştırma ve inceleme konularında hevesli olan öğrencilerin olması, Disiplin suçu oranının yok denecek kadar az olması, İmam hatipli olma bilincine sahip öğrencilerin olması, Derslik başına düşen öğrenci sayısının az olması,	Öğrenciler	Öğrencilerin bir bölümünde çalışma alışkanlığının olmaması, Öğrencilerimizin mesleki alanda yeterli olmamaları, Yükseköğretime hazırlıklarının ve motivasyonlarının eksik olması,
Veliler	Okul aile birliğinin okula göstermiş olduğu ilgi ve alaka, Veli çevremizin genelde okula aidiyet duygularının yüksek olması	Veliler	Velilerin bir kısmının eğitimin sadece okulun işi olduğunu düşünmesi, Velilerin, veli toplantılarına katılımının az olması,



Donanım	Derslik sayısının çok olması, Okulumuzun bütün sınıflarında akıllı tahtalar mevcut olması, Bilgi teknolojileri sınıfı, bilgisayar ve FKB laboratuvarlarının olması, açık ve kapalı olmak üzere spor alanları, modern ve zengin bir kütüphanesinin olması, Mesleki tatbikat mescidi, yemekhanesi, konferans salonu, toplantı salonlarının olması, Devlet parasız kız pansiyonunun olması, Nitelikli ve özverili bir eğitimci kadrosunun olması Sosyal faaliyetlerin yapılacağı mekânların çok olması,	Donanım	Okulumuzda Fatih projesi kapsamında takılan etkileşimli tahtalarda Pardus sisteminin kullanılması
Bina ve Yerleşke	Okulun şehir merkezine yakın olması, Okulun kullanılabilir alanının çok olması, Okulun hastane, metro ve çevre yoluna yakın olması, Okul çevresinde öğrencilere tehdit oluşturabilecek bir sıkıntı olmaması,	Bütçe	Okulun maddi imkânlarının kısıtlı olması,
Çalışanlar	Özveriyle çalışan bir yardımcı personel kadromuzun olması,		
Önetim Süreçleri	Nitelikli, özverili, adil bir idari kadronun olması, Okulla ilgili kararların istişare yoluyla alınması, Okul danışma kurulunun aktif olarak çalışması,		
İletişim Süreçleri	İdarenin öğretmenle ve öğrencilerle iletişiminin pozitif ve yapıcı olması, Öğretmen ve öğrenci iletişiminin pozitif olması, Dilek ve öneri süreçlerinin aktif olarak işletilmesi, Kurumdaki öğretmenlerinin birbirleriyle olan iletişiminin sıcak olması,		
vb	Halkın okulumuza gösterdiği teveccüh, Çevre ile iletişimin iyi olması, Mesleki tatbikat yapma imkânı,		



Tablo 40: GZFT Listesi (b)

DIŞ ÇEVRE			
Faaliyet Alanları	Fırsatlar	Faaliyet Alanları	Tehditler
Politik	Okul türümüzü ilgilendiren katsayı probleminin çözülmüş olması	Politik	Yoğun bürokratik işlemler,
Ekonomik	Kermesimize halkın gösterdiği ilgi, Okulumuzun yardım alma imkânlarının fazlalığı,	Ekonomik	Bazı ailelerin ekonomik durumunun iyi olmaması, Personel maaş ve ücretlerinin azlığı, Eğitime ayrılan bütçenin yetersiz olması,
Sosyolojik	Ahlaki değerleri özümsemiş bireylerin yetişmesi, Toplumun önemli bir kısmında imam hatiplere bakışın olumlu olması,	Sosyolojik	Parçalanmış aile sayısının artışı ve getirdiği olumsuz sonuçlar, Geleneksel değerlerimizden uzaklaşma, Öğrencilerin veli isteği ile gelmeleri,
Teknolojik	Hızlı ve gelişen teknolojik gelişmelerin eğitimde kullanımının devlet politikası haline gelmesi,	Teknolojik	Teknolojinin olumsuz kullanımının gençler arasında yaygınlaşması,
Mevzuat-Yasal	Üniversiteye girişlerde katsayı probleminin kalkması,	Mevzuat-Yasal	Eğitimle ilgili yönetmeliklerin sık sık değişmesi,
Ekolojik	Mezuniyetlerinde iş imkânı, Genç nüfusun fazlalığı,	Ekolojik	Okulun yerleşim yerinin tam ortasında bulunması,



Tablo 41: GZFT Stratejileri

	Fırsatlar	Tehditler
<b>Güçlü Yönler</b>	<ul style="list-style-type: none"><li>İmam hatipli olma bilincine sahip öğrencilerin olması,</li></ul> Strateji: Müftülük kanalıyla Mesleki tatbikat etkinlikleri düzenlenmesi	<ul style="list-style-type: none"><li>Eğitime ayrılan bütçenin yetersiz olması,</li></ul> Strateji: Okulumuzun STK'lar ve ticari işletmelerle olan bağıını kullanarak okulun ihtiyaçlarının karşılanması <ul style="list-style-type: none"><li>Bazı ailelerin ekonomik durumunun iyi olmaması,</li></ul> Strateji: Okulumuzun ikili ilişkilerini kullanarak bu tür öğrencilere burs sağlanması
<b>Zayıf Yönler</b>	<ul style="list-style-type: none"><li>Yükseköğretime hazırlıklarının ve motivasyonlarının eksik olması:</li></ul> Strateji: Koçluk sisteminin kullanılması, denemelerin yapılması, Meslek tanıtım günlerinin düzenlenmesi <ul style="list-style-type: none"><li>Velilerin, veli toplantılarına katılımının az olması,</li></ul> Strateji: Velilerle çeşitli etkinlikler yapılarak kuruma aidiyet duygusunun artırılması <ul style="list-style-type: none"><li>Öğrencilerin bir bölümünde çalışma alışkanlığının olmaması:</li></ul> Strateji: Verimli ders çalışma tekniklerinin anlatılması, Kariyer günleri yapılması, Kitap okuma saatleri düzenlenmesi, koçluk sisteminin işlevselleştirilmesi <ul style="list-style-type: none"><li>Okulumuzda Fatih projesi kapsamında takılan etkileşimli tahtalarda Pardus sisteminin kullanılması</li></ul> Strateji: Windows İşletim sisteminin kurulması	<ul style="list-style-type: none"><li>Okulun maddi imkânlarının kısıtlı olması,</li></ul> Strateji: Çeşitli STK lar ile görüşerek okulumuzun ihtiyaçlarının giderilmesi <ul style="list-style-type: none"><li>Öğrencilerimizin mesleki alanda yeterli olmamaları:</li></ul> Strateji: Mesleki tatbikat kulübü aracılığıyla çevre cami ve mescitlerde uygulama yapılması, Kuran Kursu ziyaretlerinin yapılması

## 2.10. Tespit ve İhtiyaçların Belirlenmesi

Durum analizi çerçevesinde gerçekleştirilen tüm çalışmalardan elde edilen veriler; paydaş anketleri, toplantı tutanakları vs. göz önünde bulundurularak oluşturulan özet aşağıdaki tabloda yer almaktadır.

**Tablo 42: Tespitler ve İhtiyaçlar**

DURUM ANALİZİ AŞAMALARI	TESPİTLER/ SORUN ALANLARI	İHTİYAÇLAR/ GELİŞİM ALANLARI
Uygulanmakta Olan Stratejik Planın Değerlendirilmesi	Hedeflerin paydaş beklentilerini tam olarak ifade edecek şekilde ihtiyaçları karşılayacak sayıda olmaması	Hedeflerin, stratejik planda yer alan analizlerin tamamı değerlendirilerek, içerik ve sayı bakımından iyi ifade edilmesi
Mevzuat Analizi	Özel sektör kuruluşları, üniversiteler ve yerel kuruluşlar ile işbirliği gerektiren çalışmalarda, kurum ve kuruluşların mevzuat farklılığından kaynaklanan sorunlar	Özel sektör, üniversite ve yerel kuruluşlarla düzenlenen protokollerde mevzuatla birlikte kurumumuzun mevcut durumu ve kuruluş politikalarının birlikte değerlendirilmesi
Üst Politika Belgeleri Analizi		Stratejik Plan Hazırlama, Performans Programı ve Faaliyet Raporu Hazırlama, Stratejik Yönetim Süreci ile ilgili diğer iş ve işlemler
Paydaş Analizi	Paydaşların çeşitliliği ve paydaş kitlesinin nicel büyüklüğü, Idarenin sorumluluk veya yetki alanı dışında paydaş beklentilerinin bulunması	Paydaşların idareden beklentilerinin faaliyet alanlarıyla uyumu sağlanmalı, plan döneminde kurumsal faaliyetler hakkında paydaşlara düzenli bilgilendirme yapılması
İnsan Kaynakları Yetkinlik Analizi	Ulaşılabilir imkânlar ve doğal koşullar nedeni ile öğretmenlerin proje okullarını tercih etmek istememeleri	öğretmenlere yönelik sosyal/kültürel faaliyetlere, motivasyon çalışmalarına daha fazla önem verilmesi, çeşitli teşviklerin uygulanması
Kurum Kültürü Analizi	Stratejik Yönetim Süreci ile ilgili iş ve işlemleri koordine edecek, nitelikli personel sayısının az olması	Merkezi ve mahalli hizmetçi eğitim faaliyetlerine katılım ile Stratejik Yönetim Süreci iş ve işlemlerini koordine edecek personel sayısının artırılması
Fiziki Kaynak Analizi	Kurumumuzda, minibüs türü taşıma araçlarının olmaması	Kurumumuz bünyesinde yürütülen proje çalışmalarında öğrenci ve öğretmenlerin taşınması için ulaşım aracı tahsis edilmesi için kurumlar arası diyalogun artırılması
Teknoloji ve Bilişim Altyapısı Analizi	Yerel düzeyde oluşturulan istatistik sisteminin etkin şekilde kullanılamaması	Yerel istatistik sisteminin etkin şekilde kullanılması için gerekli yasal düzenlemelerin yapılması
Mali Kaynak Analizi	Öngörülemeyen nedenlerden dolayı bütçede kesinti ihtimalinin yapılması	Harcama planlamalarında mali kaynaklarda meydana gelecek öngörülemeyen değişikliklerin dikkate alınması





	Ulusal ve uluslararası fonların hibe desteğini kısıtlaması	
PESTLE Analizi	Hükümet eğitim politikaları Norm kadro doluluk oranları Sanayi kuruluşlarının faaliyet alanları AB Hibe Fonları Yerel yönetimler Atama ve yer değiştirme iş ve işlemleri Özel sektör ve sanayi kuruluşları ile ilişkiler Ailelerin gelir düzeyi İstihdam oranları Üretim faaliyetleri Ar-Ge çalışmaları ile ilgili kaynak temini Demografik dağılım Sosyal ve kültürel zenginlik Tarihi zenginlik İş alanları Sosyal farklılıklar Parçalanmış aileler Velilerin eğitim faaliyetlerine aktif katılımı Okulumuzun teknolojik yeterliliği Bilimsel ve teknolojik çalışmaların mali boyutu Kaynak sağlayıcılarının kaygıları Mevzuat hükümleri Tarihi, turistik unsurlar İklimsel koşullar Jeolojik yapı Çevresel faktörlerden kaynaklanan farklılıklar Tarım, hayvancılık faaliyetleri İç göç-dış göç oranları Yeraltı ve yerüstü doğal kaynakların	Sanayi kuruluşları ile düzenlenen protokollerde mevzuatla birlikte kurumumuzun mevcut durumu ve kuruluş politikaları birlikte değerlendirilmeli ve okullar aktif olarak protokollerin uygulama tarafı olmalıdır. Yerel yönetimlerle eğitim faaliyetleri kapsamında işbirliği artırılmalı AB Hibe Fonlarının etkin kullanımı konusunda tedbir alınmalı Kurumsal çalışmalar, mevzuatta yapılabilecek değişikliklere uygun olarak her an güncellenebilir şekilde kurgulanmalı Ar-Ge faaliyetleri için bütçe ayrılmalı Müdürlüğümüzde enerji tasarrufu çalışmaları yapılmalı Maddi desteği beklenen özel sektör yetkililerinin, eğitim faaliyetlerine katılımı sağlanmalı, tanıtım çalışmaları yapılmalı Öğrenci velilerine maddi yükümlülük getirecek çalışmalardan kaçınılmalı Okulun fiziksel, donanımsal ve bilişim eksikleri giderilmeli Öğrencilerin devamsızlıklarını azaltmaya yönelik faaliyetlerin sayısı artırılmalı Öğrencilerin DYK kurslarına katılımını artırıcı faaliyetler yapılmalı İdareci ve öğretmenlere yönelik hizmet içi eğitim planlaması yapılmalı Öğrencilere yönelik Yabancı Dil kursları açılmalı Yeniköy Mahallesinin sosyal ve kültürel zenginliklerinin tanıtımı sağlanmalı, etkin kullanımına olanak veren çalışmalar düzenlenmeli Kadınların eğitim çalışmalarına aktif katılımını sağlayacak etkinlikler düzenlenmeli Kaynak taraması yapılarak, mahallemizin sosyal ve kültürel zenginlikleri hakkında yayın hazırlanmalı ve paydaşlarla paylaşılmalı Sosyal içermeli, gelenek-görenekleri yansıtmaya olanak verecek çalışmalara ağırlık verilmeli Parçalanmış ailelere ve çocuklarına yönelik rehberlik ve psikolojik danışma hizmetlerinin türü ve sayısı artırılmalı



	kullanımı	<p>Bilimsel ve teknolojik proje, sergi, fuar gibi çalışmalara gerek personel gerekse de öğrenci katılımı sağlanmalı</p> <p>Kaynak sağlayıcılarının eğitim içerikli faaliyetlerini tanıtımlarına olanak sağlamalı, bu tanıtımlar yaygınlaştırılmalı</p> <p>Paydaşlara yönelik Müdürlüğümüzün faaliyetleri ve yasal dayanakları hakkında bilgi verici broşür, kitapçık hazırlanmalı</p> <p>Yerel düzeyde Performans Değerlendirme Sistemi geliştirilerek yönetici ve öğretmenlerin mesleki niteliği artırılmalı</p> <p>Sarıyer İlçesinin çevresel imkânları ve elverişli doğası, eğitim faaliyetlerinde fırsat olarak değerlendirilmeli</p> <p>Doğa temalı çalışmalar düzenlenmeli</p> <p>9. Sınıf öğrencilerine yönelik uyum haftası etkinlikleri amacına uygun gerçekleştirilmeli</p> <p>İlçe Emniyet Müdürlüğü ile öğrencilerin güvenliği hakkında etkin çalışmalar düzenlenmeli</p> <p>Öğrencilerin üniversiteye yerleşme oranlarını artırmak için aktif kurslar yapılmalı, geziler düzenlenmeli, moral motivasyon etkinlikleri yapılmalı</p>
--	-----------	---

# 3. BÖLÜM

## GELECEĞE BAKIŞ





Okul Müdürlüğümüzün Misyon, vizyon, temel ilke ve değerlerinin oluşturulması kapsamında öğretmenlerimiz, öğrencilerimiz, velilerimiz, çalışanlarımız ve diğer paydaşlarımızdan alınan görüşler, sonucunda stratejik plan hazırlama ekibi tarafından oluşturulan Misyon, Vizyon, Temel Değerler; Okulumuz üst kurulana sunulmuş ve üst kurul tarafından onaylanmıştır.

### **3.1. MİSYONUMUZ**

Öğrencilerimizi, zihninde insana, düşünceye, özgürlüğe, ahlaka ve kültürel mirasa saygıya dayanan, yaşanan hayatı yorumlayabilen, problemlere çözüm üretebilen ve özellikle ahlaki olgunluğa sahip fertler olarak yetiştirerek yükseköğrenime hazırlamak.

### **3.2. VİZYONUMUZ**

Öğrencilerimizin akademik, mesleki, ahlaki, sosyal, sportif, sanatsal ve kültürel donanıma sahip bireyler olarak yetişmelerini sağlayıp, onları, Dini ve Milli değerler ışığında yarınlara, Kur'an ışığında vatanına sahip çıkan adaletli, edepli ve vefalı gençler olarak yetiştirmek.

### **3.3. TEMEL DEĞERLERİMİZ**

1. Eğitimde fırsat eşitliği,
2. Manevi değerlere bağlılık,
3. Yardımseverlik, Güvenilirlik, Adalet, Eşitlik ve Tarafsızlık,
4. Kişisel verilerde gizlilik,
5. Mesleki liyakat
6. Katılımcılık ve istişare
7. Yaptığımız faaliyetlerin sorumluluğunu duymak,
8. Eğitimde Güncellik
9. Teknoloji ile eğitimi bütünleştirmek.
10. Çalışkanlık, Eleştirel ve Analitik Düşünmek.

# 4. BÖLÜM:

## AMAÇ, HEDEF VE PERFORMANS GÖSTERGESİ İLE STRATEJİLERİN BELİRLENMESİ





#### 4.1. Amaçlar, Hedefler, Performans göstergeleri ve Stratejiler (Hedef Kartları)

Müdürlüğümüzce belirlenen vizyona ulaşmak için durum analizi sonucunda ortaya çıkan ihtiyaçlar çerçevesinde amaçlar ve bu amaçları gerçekleştirmeye yönelik hedefler belirlendi. Amaç ve hedeflere ilişkin çalışmalar stratejik planlama ekibinin koordinasyonunda yürütüldü. Çalışmalarda üç tema ve bunlara bağlı amaçlar ve hedefler oluşturuldu.

##### TEMALAR:

1. Eğitim Öğretime Erişim ve Katılım
2. Eğitim ve Öğretimde Kalite
3. Kurumsal Kapasite

TEMA: Eğitim-Öğretime Erişim ve Katılım	
Okul/Kurum Türü: AİHL	
<b>Amaç</b>	A1. Öğrencilerin eğitim ve öğretime etkin katılımlarıyla eğitim öğretim sürecini tamamlamalarını sağlamak.
<b>Hedef</b>	H1.1. Öğrencilerin okula erişim, devam ve okulu tamamlama oranları artırılabacaktır.
<b>Performans Göstergeleri</b>	PG1.1.1. Bir eğitim ve öğretim yılında devamsızlık süresi 20 günden fazla olan öğrenci oranı (%) PG1.1.2. Bir eğitim ve öğretim yılında sınıf tekrar eden öğrenci oranı (%) PG1.1.3. Bir eğitim ve öğretim yılında örgün eğitimden ayrılan öğrenci oranı (%) PG1.1.4. Okula kayıt olanların mezun olma oranı (%) PG1.1.5. Bir eğitim ve öğretim yılında destekleme ve yetiştirme kurslarına kayıt yaptıran öğrenci oranı (%)
<b>Stratejiler</b>	S1. Öğrencilerin devamsızlık nedenleri belirlenecek, öğrenci ve veli iş birliğiyle bu nedenleri ortadan kaldırmaya yönelik çalışmalar yürütülecektir. S2. Öğrenci devamsızlığının olumsuz etkilerini azaltmaya yönelik eksik kazanımların giderilmesi amacıyla sosyal etkinlikler, uzaktan öğrenme olanaklarına ilişkin farkındalık çalışmaları gibi telafi tedbirleri alınacaktır. S3. Sınıf tekrarı nedenleri araştırılarak buna yönelik önleyici tedbirler geliştirilecektir. S4. DYK kurslarına devamsızlık nedenleri araştırılarak devamsızlığı azaltacak çalışmalar yapılacaktır. S5. Öğrencilerin örgün eğitimden ayrılma nedenleri araştırılıp okul kaynaklı nedenlerin ortadan kaldırılmasına yönelik tedbirler alınacaktır.



TEMA: Eğitim-Öğretime Erişim ve Katılım	
Okul/Kurum Türü: AİHL	
Amaç	A1. Öğrencilerin eğitim ve öğretime etkin katılımlarıyla eğitim öğretim sürecini tamamlamalarını sağlamak.
Hedef	H1.2. Öğrencilerin ders dışı etkinliklere katılım oranları artırılabacaktır.
Performans Göstergeleri	PG1.2.1. Bir eğitim ve öğretim yılında bilimsel, sosyal, kültürel, sanatsal ve sportif alanlarda kurum içi ve kurum dışı faaliyete katılan öğrenci oranı (%) PG1.2.2. Bir eğitim ve öğretim yılında sosyal sorumluluk ve toplum hizmeti çalışmalarına katılan öğrenci oranı (%) PG1.2.3. Bir eğitim ve öğretim yılında yerel, ulusal ve uluslararası proje, yarışma vb. etkinliklere katılan öğrenci oranı (%)
Stratejiler	S1. Her bir öğrencinin bir kulüp faaliyetinde aktif olarak yer alması sağlanarak kulüp faaliyetlerinin etkinliği artırılabacaktır. S2. Öğrencilerin seviyelerine uygun olarak toplumsal sorunların çözümüne katkı sağlamak amacıyla afet ve acil durum, çevre, eğitim, spor, kültür ve turizm, sağlık ve sosyal hizmetler alanlarında toplum hizmeti faaliyetlerine katılımları artırılabacaktır. S3. Öğrencilerin yerel, ulusal ve uluslararası proje ve yarışmalara katılmaları teşvik edilecektir. S4. Okulda oluşturulacak öğrenci kulüpleri aracılığıyla yerel düzeyde etkinliklerin düzenlenmesi sağlanacaktır. S5. Tabiat Okulu, Mesleki yarışmalar, Üç aylar ve Ramazan, Vakit Kuşanmak –Namaz, Arapça yarışmaları gibi etkinliklere öğrencilerin katılımları teşvik edilecektir.



<b>TEMA: Eğitim ve Öğretimde Kalite</b>	
<b>Okul/Kurum Türü: AİHL</b>	
<b>Amaç</b>	A2. Öğrencilerin hayata ve geleceğe erdemli bir şekilde hazırlanması için bilgi, beceri, tutum ve davranış kazanmaları sağlanacaktır.
<b>Hedef</b>	H2.1. Öğrencilerin derslerdeki akademik başarıları artırılabacaktır.
<b>Performans Göstergeleri</b>	PG2.1.1. Matematik dersi yıl sonu başarı puanı PG2.1.2. Türk Dili ve Edebiyatı dersi yıl sonu başarı puanı PG2.1.3. İHL meslek dersleri yıl sonu başarı puanı PG2.1.4. Kur'an-ı Kerim dersi yıl sonu başarı puanı PG2.1.5. Öğrenci başına okunan kitap ortalaması
<b>Stratejiler</b>	S1. Öğrencilerin kazanım eksiklikleri tespit edilerek destekleme ve yetiştirme kurslarıyla akademik yeterliklerinin artırılması sağlanacaktır. S2. Bakanlığın hazırladığı dijital platformlar aracılığıyla öğrencilerin tamamlayıcı ve destekleyici eğitim almaları sağlanacaktır. S3. Okulda düzenlenen münazara, panel vb. etkinlikler vasıtasıyla öğrencilerin dili kullanma ve kendilerini ifade etme becerileri geliştirilecektir. S4. Öğrencilerin kitap okumasını teşvik etmek için etkinlikler düzenlenecektir. S5. Okul içinde makale, kompozisyon yazma, resim yapma vb. yarışmalar düzenlenecek ve öğrencilerin ödüllendirilmesi sağlanacaktır.





TEMA: Eğitim ve Öğretimde Kalite	
Okul/Kurum Türü: AİHL	
<b>Amaç</b>	A2. Öğrencilerin hayata ve geleceğe erdemli bir şekilde hazırlanması için bilgi, beceri, tutum ve davranış kazanmaları sağlanacaktır.
<b>Hedef</b>	H2.2. Öğrencilerin ilgi, beceri ve yetenekler geliştirilerek üst öğrenime yerleşen öğrenci oranını artırmak
<b>Performans Göstergeleri</b>	PG2.2.1. Bir üst öğrenime yerleşen öğrenci oranı PG2.2.2. Ön lisans programlarına yerleşen öğrenci oranı PG2.2.3. Tercih danışmanlığı faaliyetlerinde yararlanan öğrenci sayısı PG2.2.4. Kariyer rehberliği kapsamında yapılan faaliyet sayısı PG 2.2.5 Yüksek Öğretim Kurumları Sınavlarında (AYT) ilk 500-1000-5000-10000 'de yer alan öğrenci sayısı
<b>Stratejiler</b>	S1. Destekleme ve yetiştirme kurslarıyla öğrencilerin genel derslerdeki yeterlilikleri artırılabacaktır. S2. Öğrencilere yönelik bakanlığın hazırlamış olduğu dijital platformlar aracılığı ile yüz yüze eğitime destek olmak üzere uzaktan eğitim imkânları oluşturulacaktır. S3. Öğrencileri ilgi, yetenek ve ihtiyaçları doğrultusunda bir üst öğrenim programına hazırlayacak mesleki ve eğitsel rehberlik faaliyetleri yürütülecektir. S4 Üniversitelerle iş birliği yaparak öğrencilerimizin yükseköğretimi tanımlarını, üniversitelerin imkanlarından yararlanabilmeleri artırılması sağlanacaktır. S5 Kariyer rehberliği kapsamında yapılan faaliyet (panel, mezun buluşmaları, lisans programları tanıtımları v.b) sayıları artırılabacaktır.



<b>TEMA: Eğitim ve Öğretimde Kalite</b>	
<b>Okul/Kurum Türü: AİHL</b>	
<b>Amaç</b>	A2. Öğrencilerin hayata ve geleceğe erdemli bir şekilde hazırlanması için bilgi, beceri, tutum ve davranış kazanmaları sağlanacaktır.
<b>Hedef</b>	H2.3. Öğrencilerin ulusal/uluslararası projelere katılım oranları ve hareketlilik sayısı yükseltilerek beceri temelli yabancı dil öğrenme yeterlilikleri artırılabacaktır.
<b>Performans Göstergeleri</b>	PG2.3.1. Yabancı dil öğrenme yeterliklerini geliştirmeye yönelik açılacak kurs sayısı PG2.3.2. Yabancı dil öğrenme yeterliklerini geliştirmeye yönelik açılan kurslara katılan öğrenci oranı (%) PG2.3.3. Öğrencilere yabancı dil bilmenin önemini ve gerekliliğini anlatan seminer sayısı PG2.3.4. Yabancı dil dersi yılsonu puan ortalaması PG2.3.5. Ulusal ve uluslararası hareketlilik programları/ projeleri bilgilendirme toplantılarına katılım oranı (%)
<b>Stratejiler</b>	S1. Öğrencilerin yabancı dil öğrenme yeterliliklerini geliştirmeye yönelik kurslar açılacaktır. S2. Öğrencilerin yabancı dil eğitimine yönelik olarak düzenlenen konferanslara katılımları sağlanacaktır. S3. Yabancı dil eğitimine yönelik dijital içerikler ve platformlardan haberdar olmaları sağlanacaktır. S4. Yabancı dil eğitimini destekleyen uluslararası projelerin ve hareketliliklerin tanıtımını yaparak öğretmen ve öğrencinin motivasyonu sağlanacaktır. S5. Duvar panoları, afişler, vb. uygulamalarla okulun fiziki alanlarında yabancı dilin yazılı olarak ön plana çıkartılması sağlanacaktır.



<b>TEMA: Kurumsal Kapasite</b>	
<b>Okul/Kurum Türü: AİHL</b>	
<b>Amaç</b>	A3. Okulların kurumsal kapasite ve yeterlilikleri verimli ve sürdürülebilir bir şekilde geliştirilecektir.
<b>Hedef</b>	H3.1. Okulun fiziki mekânları ihtiyaç ve hedefleri doğrultusunda iyileştirilmesi sağlanacaktır.
<b>Performans Göstergeleri</b>	PG3.1.1. İyileştirilen fiziki mekân (derslik, spor salonu, kütüphane, pansiyon vb.) sayısı PG3.1.2. Fiziksel mekanların temizlik ve hijyenine ilişkin memnuniyet oranı (%) PG3.1.3. Altyapı ve donatım eksikliği bulunan fiziksel birim sayısı
<b>Stratejiler</b>	S1. Okulun fiziki mekânlarının durum tespiti yapılacak ve iyileştirilme için önceliklendirilmiş bir plan doğrultusunda çalışmalar yapılacaktır. S2. Fiziki mekânların iyileştirilmesi için kamu idareleri, belediyeler ve işverenlerle iş birlikleri yapılacaktır. S3. Bilişim altyapısını güçlendirme çalışmaları yapılacaktır. S4. Temizlik ve hijyen memnuniyet düzeyi belirlemek için anketler uygulanarak yapılacak değerlendirmeler sonucunda gerekli tedbirler alınacaktır.



<b>TEMA: Kurumsal Kapasite</b>	
<b>Okul/Kurum Türü: AİHL</b>	
<b>Amaç</b>	A3. Okulların kurumsal kapasite ve yeterlilikleri verimli ve sürdürülebilir bir şekilde geliştirilecektir.
<b>Hedef</b>	H3.2. Okul yöneticilerinin ve öğretmenlerin mesleki gelişimleri ve motivasyonları güçlendirilecektir.
<b>Performans Göstergeleri</b>	PG3.2.1. Hizmet içi eğitim alan yönetici oranı(%) PG3.2.2. Hizmet içi eğitim alan öğretmen oranı (%) PG3.2.3. Uzaktan hizmet içi eğitime katılan öğretmen oranı (%)
<b>Stratejiler</b>	S1. Okul yöneticilerinin ve öğretmenlerin mesleki gelişim ihtiyaçları tespit edilerek, bu ihtiyaçları gidermeye yönelik bir mesleki gelişim planı hazırlanacaktır. S2. Okul yöneticilerinin ve öğretmenlerin uzaktan hizmet içi eğitimlere katılmaları teşvik edilecektir. S3. Okul personelinin motivasyon, iş doyumu ve kurumsal bağlılık düzeylerini artıracak çalışmalar yapılacaktır.



<b>TEMA: Kurumsal Kapasite</b>	
<b>Okul/Kurum Türü: AİHL</b>	
<b>Amaç</b>	A3. Okulun amaçlarına ulaşmasını sağlayacak kurumsal imkân ve yetkinlikler verimli ve sürdürülebilir bir şekilde geliştirilecektir.
<b>Hedef</b>	H3.3. Eğitim ve öğretimin sağlıklı ve güvenli bir ortamda gerçekleştirilmesi için okul sağlığı ve güvenliği geliştirilecektir
<b>Performans Göstergeleri</b>	PG3.3.1. Bağımlılıkla mücadele ile ilgili konularda eğitim alan öğrenci, öğretmen ve veli oranı PG3.3.2. Disiplin kuruluna sevk edilen olay sayısı PG3.3.3. Afete hazırlık eğitimlerine katılan öğrenci ve öğretmen sayısı PG3.3.4. İlk yardım eğitimlerine katılan öğrenci ve öğretmen sayısı (kırılım yapılacak) PG3.3.5. Afet ve acil durum tatbikat sayısı
<b>Stratejiler</b>	S1. Öğrenci, öğretmen ve velilerde farkındalık oluşturmak için bağımlılıkla mücadele konularında alan uzmanları ile iş birliğinde eğitimler düzenlenecektir. S2. Okulda yaşanan disiplin olaylarının nedeni rehber öğretmen koordinasyonunda sınıf rehber öğretmeni ve öğrencilerin diğer öğretmenleriyle iş birliğinde tespit edilerek bu konuda çalışmalar yapılarak öğrencilerin ve velilerin farkındalıkları artırılacaktır. S3. Başarılı ve örnek davranış sergileyen öğrencilerin onur belgesiyle ödüllendirilmesi ve bu öğrencilerin diğer öğrencilere örnek olması sağlanacaktır. S4. Sivil savunma alanında öğrenci kulüp faaliyetleri kapsamında etkinlikler düzenlenecektir. S5. Afet ve acil durum tatbikatları düzenlenecektir.



<b>TEMA: Kurumsal Kapasite</b>	
<b>Okul/Kurum Türü: AİHL</b>	
<b>Amaç</b>	A3. Okulun amaçlarına ulaşmasını sağlayacak kurumsal imkân ve yetkinlikler verimli ve sürdürülebilir bir şekilde geliştirilecektir.
<b>Hedef</b>	H3.4. İklim değişikliğinin olumsuz etkilerini azaltmak ve çevresel sürdürülebilirliği sağlamak için tasarruf tedbirleri kapsamında enerji verimliliği artırılabilecektir.
<b>Performans Göstergeleri</b>	PG3.4.1. Elektrik tüketimi (kWh) PG3.4.2. Su tüketim miktarı (m3) PG3.4.3. Doğalgaz/akaryakıt/kömür tüketim miktarı (m3/lt/kg) PG3.4.4. Bakım ve onarımı yapılan alan-tesisat sayısı/oranı
<b>Stratejiler</b>	S1. Okul elektrik, su ve yakıt tüketimi miktar ve tutar olarak izlenerek tüketimi artıran unsurlar araştırılacak ve verimliliği artıracak tedbirler alınacaktır. S2. Tasarruf tedbirleri kapsamında enerji verimliliği ile ilgili farkındalık çalışmaları yapılacaktır. S3. Enerji tasarrufunun sağlanması için sınıf ve laboratuvarlarda tedbir alınmasına yönelik çalışmalar yapılacaktır. S4. Enerji tasarrufuna yönelik proje geliştirilecektir. S5. Yenilenebilir enerji kaynaklarından daha fazla yararlanmak için çalışmalar yapılacaktır.



## 4.2. Performans Gösterge Tabloları

Amaç 1		A1. Öğrencilerin eğitim ve öğretime etkin katılımlarıyla eğitim öğretim sürecini tamamlamalarını sağlamak.								
Hedef 1.1		H1.1. Öğrencilerin okula erişim, devam ve okulu tamamlama oranları artırılabacaktır.								
Performans Göstergeleri		Hedefe Etkisi %	Başlangıç Değeri %	1. Yıl	2. Yıl	3. yıl	4. Yıl	5. Yıl	İzleme Sıklığı	Rapor
PG1.1.1. Bir eğitim ve öğretim yılında devamsızlık süresi 20 günden fazla olan öğrenci oranı (%)		30	63	60	58	56	54	52	6 Ay	1 yıl
PG1.1.2. Bir eğitim ve öğretim yılında sınıf tekrar eden öğrenci oranı (%)		20	0,29	0,28	0,27	0,26	0,25	0,24	6 Ay	1 yıl
PG1.1.3. Bir eğitim ve öğretim yılında örgün eğitimden ayrılan öğrenci oranı (%)		10	5,01	4,98	4,96	4,75	4,69	4,55	6 Ay	1 yıl
PG1.1.4. Okula kayıt olanların mezun olma oranı (%)		20	68,88	69	70	71	73	75	6 Ay	1 yıl
PG1.1.5. Bir eğitim ve öğretim yılında destekleme ve yetiştirme kurslarına kayıt yaptıran öğrenci oranı (%)		20	49,70	50	52	53	58	65	6 Ay	1 yıl
Koordinatör Birim		Okul / Kurum İdaresi								
İş birliği Yapılacak Birimler		Zümre Öğretmenleri, Rehberlik Servisi, Veliler								
Riskler		<ol style="list-style-type: none"><li>1. Veli iletişim ve adres bilgilerine ulaşılabilmesi</li><li>2. Öğrencilerin okula devamının sağlanması hususunda okul-aile iş birliğinin yetersiz kalması</li><li>3. Öğretmenlerin DYK lara gönüllü olmaması</li><li>4. Kursların ücretsiz olması</li><li>5. Hem okul hem sınav hazırlığının öğrencilere ağır gelmesi</li></ol>								
Stratejiler		<p>S1. Öğrencilerin devamsızlık nedenleri belirlenecek, öğrenci ve veli iş birliğiyle bu nedenleri ortadan kaldırmaya yönelik çalışmalar yürütülecektir.</p> <p>S2. Öğrenci devamsızlığının olumsuz etkilerini azaltmaya yönelik eksik kazanımların giderilmesi amacıyla sosyal etkinlikler, uzaktan öğrenme olanaklarına ilişkin farkındalık çalışmaları gibi telafi tedbirleri alınacaktır.</p> <p>S3. Sınıf tekrarı nedenleri araştırılarak buna yönelik önleyici tedbirler geliştirilecektir.</p> <p>S4. DYK kurslarına devamsızlık nedenleri araştırılarak devamsızlığı azaltacak çalışmalar yapılacaktır.</p> <p>S5. Öğrencilerin örgün eğitimden ayrılma nedenleri araştırılıp okul kaynaklı nedenlerin ortadan kaldırılmasına yönelik tedbirler alınacaktır.</p>								



<b>Maliyet Tahmini</b>	22.500,00
<b>Tespitler</b>	<ol style="list-style-type: none"><li>1. Eğitime erişimle ilgili problemler iletişimin koordinesinde yaşanan aksaklıklardan meydana gelmektedir.</li><li>2. Velilerin eğitim öğretim süreçlerine aktif katılımı zayıftır.</li><li>3. Parçalanmış aile sorunları bulunmaktadır.</li><li>4. Destekleme ve Yetiştirme Kurslarında devamsızlık oranının ve kapanan kurs sayısının fazla olması</li></ol>
<b>İhtiyaçlar</b>	<ol style="list-style-type: none"><li>1. Veli adres bilgileri değiştiğinde eğer nüfus müdürlüklerinde değişiklik kaydı yapıldıysa e-okul üzerinden güncelleme yapma yolu ile değişikliğe ulaşılabilmektedir. Fakat nüfus müdürlüklerine bildirilmeyen adres değişimlerinde yerel kaynaklarla işbirliğine ihtiyaç vardır.</li><li>2. Velileri eğitim öğretim süreçlerine daha fazla katmaya ihtiyaç vardır.</li><li>3. Devamsızlığın önlenmesi ve öğrenme kayıplarının giderilmesi için rehberlik sisteminin geliştirilmesi</li></ol>





<b>Amaç 1</b>	A1. Öğrencilerin eğitim ve öğretime etkin katılımlarıyla eğitim öğretim sürecini tamamlamalarını sağlamak.									
<b>Hedef 1.2</b>	H1.2. Öğrencilerin ders dışı etkinliklere katılım oranları artırılabacaktır.									
<b>Performans Göstergeleri</b>	<b>Hedefe Etkisi %</b>	<b>Başlangıç Değeri %</b>	<b>1. Yıl</b>	<b>2. Yıl</b>	<b>3. yıl</b>	<b>4. Yıl</b>	<b>5. Yıl</b>	<b>İzleme Sıklığı</b>	<b>Rapor</b>	
<b>PG1.2.1.</b> Bir eğitim ve öğretim yılında bilimsel, sosyal, kültürel, sanatsal ve sportif alanlarda kurum içi ve kurum dışı faaliyete katılan öğrenci oranı (%)	35	43,36	45	47	50	53	60	6 Ay	1 yıl	
<b>PG1.2.2.</b> Bir eğitim ve öğretim yılında sosyal sorumluluk ve toplum hizmeti çalışmaları faaliyetine katılan öğrenci oranı (%)	35	15,63	17	20	25	35	50	6 Ay	1 yıl	
<b>PG1.2.3.</b> Bir eğitim ve öğretim yılında yerel, ulusal ve uluslararası proje, yarışma vb. etkinliklere katılan öğrenci oranı (%)	30	8,25	10	12	15	20	25	6 Ay	1 yıl	
<b>Koordinatör Birim</b>	Kulüp Öğretmenleri									
<b>İş birliği Yapılacak Birimler</b>	Okul idaresi, Zümre öğretmenleri, Rehberlik Servisi, İlçe Millî Eğitim Müdürlüğü, İlçe Spor Müdürlüğü, SİHAD									
<b>Riskler</b>	<ol style="list-style-type: none"><li>Okul dışı yarışma ve faaliyetlerde ulaşım sorunu</li><li>“EğitimdeBaşarı” kavramından yalnızca akademik başarının anlaşılması</li><li>Eğitmcilerin yerel ve ulusal düzeyde yürütülen çalışmalara gönüllü olarak yeterli destek vermemesi Sosyal, kültürel ve sportif faaliyetlerle ilgili kurumlarda veri toplanamaması</li><li>Okul dışı sosyal etkinliklere öğrenci katılımında güvenlik riskinin var olması</li></ol>									
<b>Stratejiler</b>	<p>S1. Her bir öğrencinin bir kulüp faaliyetinde aktif olarak yer alması sağlanarak kulüp faaliyetlerinin etkinliği artırılabacaktır.</p> <p>S2. Öğrencilerin seviyelerine uygun olarak toplumsal sorunların çözümüne katkı sağlamak amacıyla afet ve acil durum, çevre, eğitim, spor, kültür ve turizm, sağlık ve sosyal hizmetler alanlarında toplum hizmeti faaliyetlerine katılımları artırılabacaktır.</p> <p>S3. Öğrencilerin yerel, ulusal ve uluslararası proje ve yarışmalara katılmaları teşvik edilecektir.</p> <p>S4. Okulda oluşturulacak öğrenci kulüpleri aracılığıyla yerel düzeyde etkinliklerin düzenlenmesi sağlanacaktır.</p> <p>S5. Tabiat Okulu, Mesleki yarışmalar, Üç aylar ve Ramazan, Vakit Kuşanmak – Namaz, Arapça yarışmaları gibi etkinliklere öğrencilerin katılımları teşvik</p>									



	edilecektir.
<b>Maliyet Tahmini</b>	170.000,00
<b>Tespitler</b>	<ol style="list-style-type: none"><li>1. Her tür yarışma ve faaliyetlerde finansal yetersizlik olduğu görülmüştür.</li><li>2. Okulumuzdasosyal, kültürel ve sportif etkinliklere yönelik çalışmaların olduğu görülmüştür.</li><li>3. Okulumuzdasosyal, kültürel ve sportif etkinliklere yönelik yarışmalara katılım olduğu görülmüştür.</li><li>4. Bağımlılık oluşturan (obezite, dijital bağımlılık vd.) unsurların erken yaşlarda ortaya çıkması</li></ol>
<b>İhtiyaçlar</b>	<ol style="list-style-type: none"><li>1. Yarışma ve faaliyetler yönelik zaman, eğitim ve finans desteğine ihtiyaç vardır.</li><li>2. Okul bahçelerinde ve diğer eğitim ortamlarında geleneksel oyun alanı ihtiyacı</li></ol>



<b>Amaç 2</b>	A2. Öğrencilerin hayata ve geleceğe erdemli bir şekilde hazırlanması için bilgi, beceri, tutum ve davranış kazanmaları sağlanacaktır.									
<b>Hedef 2.1</b>	H2.1. Öğrencilerin derslerdeki akademik başarısı artırılabacaktır.									
<b>Performans Göstergeleri</b>	<b>Hedefe Etkisi %</b>	<b>Başlangıç Değeri %</b>	<b>1. Yıl</b>	<b>2. Yıl</b>	<b>3. yıl</b>	<b>4. Yıl</b>	<b>5. Yıl</b>	<b>İzleme Sıklığı</b>	<b>Rapor</b>	
<b>PG2.1.1.</b> Matematik dersi yıl sonu başarı puanı	25	54,75	56	58	60	62	64	6 Ay	1 yıl	
<b>PG2.1.2.</b> Türk Dili ve Edebiyatı dersi yıl sonu başarı puanı	25	83,2	84	86	87	89	90	6 Ay	1 yıl	
<b>PG2.1.3.</b> İHL meslek dersleri yıl sonu başarı puanı	15	87,45	88	89	90	91	92	6 Ay	1 yıl	
<b>PG2.1.4.</b> Kur'an-ı Kerim dersi yıl sonu başarı puanı	15	82,85	84	86	87	89	92	6 Ay	1 yıl	
<b>PG2.1.5.</b> Öğrenci başına okunan kitap ortalaması	20	2,06	2,2	2,5	2,8	3	3,2	6 Ay	1 yıl	
<b>Koordinatör Birim</b>	Zümre Öğretmenleri									
<b>İş birliği Yapılacak Birimler</b>	Okul idaresi, Edebiyat ve İHL Meslek Dersleri Zümresi, Rehberlik Servisi, İlçe Milli SİHAD									
<b>Riskler</b>	1. Teknolojik bağımlılığın öğrenciler arasında hızla yayılması sonucu sorumluluklarını yerine getirememeleri. 2. DYK ların ücretsiz olup bırakılmasının hiç bir sorumluluğunun olmaması									
<b>Stratejiler</b>	S1. Öğrencilerin kazanım eksiklikleri tespit edilerek destekleme ve yetiştirme kurslarıyla akademik yeterliklerinin artırılması sağlanacaktır. S2. Bakanlığın hazırladığı dijital platformlar aracılığıyla öğrencilerin tamamlayıcı ve destekleyici eğitim almaları sağlanacaktır. S3. Okulda düzenlenen münazara, panel vb. etkinlikler vasıtasıyla öğrencilerin dili kullanma ve kendilerini ifade etme becerileri geliştirilecektir. S4. Öğrencilerin kitap okumasını teşvik etmek için etkinlikler düzenlenecektir. S5. Okul içinde makale, kompozisyon yazma, resim yapma vb. yarışmalar düzenlenecek ve öğrencilerin ödüllendirilmesi sağlanacaktır.									
<b>Maliyet Tahmini</b>	87.500,00									
<b>Tespitler</b>	1. Öğrencilerin ders başarılarının iyi olduğu görüldü. 2. Kitap Okuma alışkanlıklarının teknolojik aletler ve sosyal medya yüzünden yetersiz olduğu görüldü.									
<b>İhtiyaçlar</b>	1. Kitap okuma etkinlikleri yapılmalı, Kitap okuma grupları oluşturulmalı 2. Öğrencilerin akademik başarılarının artırılması için DYK kurslarına katılım teşvik edilmeli. 3. Bakanlık dijital platformlarının öğrenci ve velilere tanıtılması.									



<b>Amaç 2</b>	A2. Öğrencilerin hayata ve geleceğe erdemli bir şekilde hazırlanması için bilgi, beceri, tutum ve davranış kazanmaları sağlanacaktır.									
<b>Hedef 2.2</b>	H2.2. Öğrencilerin ilgi, beceri ve yetenekler geliştirilerek üst öğrenime yerleşen öğrenci oranını artırmak									
<b>Performans Göstergeleri</b>	<b>Hedefe Etkisi %</b>	<b>Başlangıç Değeri</b>	<b>1. Yıl</b>	<b>2. Yıl</b>	<b>3. yıl</b>	<b>4. Yıl</b>	<b>5. Yıl</b>	<b>İzleme Sıklığı</b>	<b>Rapor</b>	
<b>PG2.2.1.</b> Bir üst öğrenime yerleşen öğrenci oranı	30	56,45	57	58	60	62	65	6 Ay	1 yıl	
<b>PG2.2.2.</b> Ön lisans programlarına yerleşen öğrenci oranı	20	8,06	9	11	12	13	15	6 Ay	1 yıl	
<b>PG2.2.3.</b> Tercih danışmanlığı faaliyetlerinde yararlanan öğrenci sayısı	20	22	25	28	32	35	40	6 Ay	1 yıl	
<b>PG2.2.4.</b> Kariyer rehberliği kapsamında yapılan faaliyet sayısı	10	7	8	9	10	11	12	6 Ay	1 yıl	
<b>PG 2.2.5</b> Yüksek Öğretim Kurumları Sınavlarında (AYT) ilk 500-1000-5000-10000 'de yer alan öğrenci sayısı	20	3	4	5	6	8	10	6 Ay	1 yıl	
<b>Koordinatör Birim</b>	Rehberlik Servisi									
<b>İş birliği Yapılacak Birimler</b>	Okul idaresi, Zümre Öğretmenleri									
<b>Riskler</b>	<ol style="list-style-type: none"><li>1. Destekleme ve yetiştirme kurslarına başlayan öğrencilerin, kursları tamamlamaması</li><li>2. Konjonktürel ve sosyoekonomik alandaki gelişmelerin eğitimde yeni uygulamaların hayata geçirilmesi ve geliştirme çalışmalarını üzerinde baskı oluşturması</li><li>3. Öğrencilerin Tercih danışmanlığını kullanmak istememeleri</li></ol>									
<b>Stratejiler</b>	<p>S1. Destekleme ve yetiştirme kurslarıyla öğrencilerin genel derslerdeki yeterlilikleri artırılabilecektir.</p> <p>S2. Öğrencilere yönelik bakanlığın hazırlamış olduğu dijital platformlar aracılığı ile yüz yüze eğitime destek olmak üzere uzaktan eğitim imkânları oluşturulacaktır.</p> <p>S3. Öğrencileri ilgi, yetenek ve ihtiyaçları doğrultusunda bir üst öğrenim programına hazırlayacak mesleki ve eğitsel rehberlik faaliyetleri yürütülecektir.</p> <p>S4 Üniversitelerle iş birliği yaparak öğrencilerimizin yükseköğretimi tanımlarını, üniversitelerin imkanlarından yararlanabilmeleri artırılması sağlanacaktır.</p> <p>S5 Kariyer rehberliği kapsamında yapılan faaliyet (panel, mezun buluşmaları, lisans programları tanıtımları v.b) sayıları artırılabilecektir.</p>									
<b>Maliyet Tahmini</b>	145.000,00									



<b>Tespitler</b>	<ol style="list-style-type: none"><li>1. DYK ların açılmasında öğrenci talepleri merkez alınmıştır.</li><li>2. Yükseköğretim Kurumları Sınavındaki başarının daha fazla artırılmak istenmesi</li></ol>
<b>İhtiyaçlar</b>	<ol style="list-style-type: none"><li>1. Öğretmenlerin hafta sonu kurslarına katılımında gönüllü olmaları ihtiyacı bulunmaktadır.</li><li>2. öğrencilerin mesleki planlamalarını ilgi, istek ve kabiliyetleri doğrultusunda yapabilmeleri için mesleki ve akademik rehberlik çalışmalarının yapılması</li><li>3. Bakanlık dijital platformlarından öğrencilerin daha fazla istifade etmesi</li><li>4. Rehberlik servisinin daha etkin çalışması</li></ol>



<b>Amaç 2</b>	A2. Öğrencilerin hayata ve geleceğe erdemli bir şekilde hazırlanması için bilgi, beceri, tutum ve davranış kazanmaları sağlanacaktır.									
<b>Hedef 2.3</b>	H2.3. Öğrencilerin ulusal/uluslararası projelere katılım oranları ve hareketlilik sayısı yükseltilerek beceri temelli yabancı dil öğrenme yeterlilikleri artırılabacaktır.									
<b>Performans Göstergeleri</b>	<b>Hedefe Etkisi %</b>	<b>Başlangıç Değeri</b>	<b>1. Yıl</b>	<b>2. Yıl</b>	<b>3. yıl</b>	<b>4. Yıl</b>	<b>5. Yıl</b>	<b>İzleme Sıklığı</b>	<b>Rapor</b>	
<b>PG2.3.1.</b> Yabancı dil öğrenme yeterliklerini geliştirmeye yönelik açılacak kurs sayısı	40	1	2	2	3	3	4	6 Ay	1 yıl	
<b>PG2.3.2.</b> Yabancı dil öğrenme yeterliklerini geliştirmeye yönelik açılan kurslara katılan öğrenci oranı (%)	30	7,07	8	9	11	13	15	6 Ay	1 yıl	
<b>PG2.3.3.</b> Öğrencilere yabancı dil bilmenin önemini ve gerekliliğini anlatan seminer sayısı	10	2	3	4	5	6	7	6 Ay	1 yıl	
<b>PG2.3.4.</b> Yabancı dil dersi yılsonu puan ortalaması	10	94,08	94,50	95	95,50	96	96,50	6 Ay	1 yıl	
<b>PG2.3.5.</b> Ulusal ve uluslararası hareketlilik programları/ projeleri bilgilendirme toplantılarına katılım oranı (%)	10	0,1	0,5	1	1,5	2	2,5	6 Ay	1 yıl	
<b>Koordinatör Birim</b>	Yabancı Dil Dersi Zümre Öğretmenleri									
<b>İş birliği Yapılacak Birimler</b>	Okul İdaresi, Rehberlik Servisi, AKDEM, STK'lar									
<b>Riskler</b>	1. Teknolojik imkanlar sayesinde yabancı dile olan ihtiyacın azalması 2. Okul dışı toplantı ve çalıştaylarda yaşanan ulaşım sorunu 3. Öğretmen yeterliliği 4. Yabancı dilin günlük bir ihtiyaç olmaması									
<b>Stratejiler</b>	S1. Öğrencilerin yabancı dil öğrenme yeterliliklerini geliştirmeye yönelik kurslar açılacaktır. S2. Öğrencilerin yabancı dil eğitimine yönelik olarak düzenlenen konferanslara katılımları sağlanacaktır. S3. Yabancı dil eğitimine yönelik dijital içerikler ve platformlardan haberdar olmaları sağlanacaktır. S4. Yabancı dil eğitimini destekleyen uluslararası projelerin ve hareketliliklerin tanıtımını yaparak öğretmen ve öğrencinin motivasyonu sağlanacaktır. S5. Duvar panoları, afişler, vb. uygulamalarla okulun fiziki alanlarında yabancı dilin yazılı olarak ön plana çıkartılması sağlanacaktır.									
<b>Maliyet Tahmini</b>	65.000,00									
<b>Tespitler</b>	1. Yabancı dil kursları önceki yıl açılmış ancak yeterli sayıda öğrenci katılmamıştır. 2. Açılan yabancı dil kursuna katılan öğrenciler kurslara devam etmemiştir.									



	<ol style="list-style-type: none"><li>3. Yabancı dil derslerinde kaynak yetersizliği</li><li>4. Yabancı dil derslerinde farklı kaynaklara ulaşımında maliyet yüksekliği</li></ol>
<b>İhtiyaçlar</b>	<ol style="list-style-type: none"><li>1. Yabancı dil dersleri sınav odaklı olmamalı, hayatın içinden olmalı</li><li>2. Bakanlık dijital platformlarında daha fazla içerik yayınlanmalı ve öğrencilerin istifadesine sunulmalı</li><li>3. Yabancı dil eğitiminde yeni metodlar uygulanmalı</li><li>4. Yabancı dil dersleri teoriden çok pratiğe dayalı olmalı</li></ol>



<b>Amaç 3</b>	A3. Okulların kurumsal kapasite ve yeterlilikleri verimli ve sürdürülebilir bir şekilde geliştirilecektir.									
<b>Hedef 3.1</b>	H3.1. Okulun fiziki mekânları ihtiyaç ve hedefleri doğrultusunda iyileştirilmesi sağlanacaktır.									
<b>Performans Göstergeleri</b>	<b>Hedefe Etkisi %</b>	<b>Başlangıç Değeri</b>	<b>1. Yıl</b>	<b>2. Yıl</b>	<b>3. yıl</b>	<b>4. Yıl</b>	<b>5. Yıl</b>	<b>İzleme Sıklığı</b>	<b>Rapor</b>	
<b>PG3.1.1.</b> İyileştirilen fiziki mekân (derslik, spor salonu, kütüphane, pansiyon vb.) sayısı	40	3	4	4	5	5	6	6 ay	1 Yıl	
<b>PG3.1.2.</b> Fiziksel mekanların temizlik ve hijyenine ilişkin memnuniyet oranı (%)	30	72,50	75	77,50	80	82,50	85	6 ay	1 Yıl	
<b>PG3.1.3.</b> Altyapı ve donatım eksikliği bulunan fiziksel birim sayısı	30	12	10	8	6	4	2	6 ay	1 Yıl	
<b>Koordinatör Birim</b>	Okul İdaresi									
<b>İş birliği Yapılacak Birimler</b>	Zümre Öğretmenleri, Rehberlik Servisi, Sariyer ve İstanbul Büyük Şehir Belediyesi, SIHAD, STK'lar, Kamu İdareleri									
<b>Riskler</b>	<ol style="list-style-type: none"><li>Okul-Aile Birliği bütçesinin yetersizliği</li><li>Olağanüstü durumlarda (deprem, salgın hastalık vb.) verilen hizmetlerde yaşanabilecek aksaklıklar</li><li>Bakım-onarım ihtiyacının zamanında giderilememesi</li><li>Teknolojinin beklenenden daha hızlı gelişmesi</li><li>Yerel yönetimlerin okulun ihtiyaçlarına duyarsızlığı</li></ol>									
<b>Stratejiler</b>	<p>S1. Okulun fiziki mekânlarının durum tespiti yapılacak ve iyileştirilme için önceliklendirilmiş bir plan doğrultusunda çalışmalar yapılacaktır.</p> <p>S2. Fiziki mekânların iyileştirilmesi için kamu idareleri, belediyeler ve işverenlerle iş birlikleri yapılacaktır.</p> <p>S3. Bilişim altyapısını güçlendirme çalışmaları yapılacaktır.</p> <p>S4. Temizlik ve hijyen memnuniyet düzeyi belirlemek için anketler uygulanarak yapılacak değerlendirmeler sonucunda gerekli tedbirler alınacaktır.</p>									
<b>Maliyet Tahmini</b>	750.000,00									
<b>Tespitler</b>	<ol style="list-style-type: none"><li>Eğitim ortamlarında teknolojik olanaklardan daha fazla yararlanma imkânı</li><li>Öğrencilerin eğitim teknolojilerini kullanmaya yatkınlığı</li><li>Sınıflarda etkileşimli tahtaların bulunması</li></ol>									
<b>İhtiyaçlar</b>	<ol style="list-style-type: none"><li>Etkileşimli tahtalarda yer alan Pardus işletim sisteminin kullanım zorluğu nedeniyle Windows işletim sisteminin kurulması</li><li>Yangın sistemlerinin ve yangın tüplerinin bakım ve onarım ihtiyacı</li><li>Üniversite öğrencileri için Etüt odalarının oluşturulması, Spor salonlarının bakım ve onarımlarının yapılması</li><li>Okul temizliğinin ve hijyeninin periyodik olarak sağlanması</li><li>Kurumumuz bünyesinde yürütülen proje çalışmalarında öğrenci ve öğretmenlerin taşınması için ulaşım aracı tahsis edilmesi için kurumlar arası diyalogun artırılması</li></ol>									





<b>Amaç 3</b>	A3. Okulların kurumsal kapasite ve yeterlilikleri verimli ve sürdürülebilir bir şekilde geliştirilecektir.									
<b>Hedef 3.2</b>	H3.2. Okul yöneticilerinin ve öğretmenlerin mesleki gelişimleri ve motivasyonları güçlendirilecektir.									
<b>Performans Göstergeleri</b>	<b>Hedefe Etkisi %</b>	<b>Başlangıç Değeri %</b>	<b>1. Yıl</b>	<b>2. Yıl</b>	<b>3. yıl</b>	<b>4. Yıl</b>	<b>5. Yıl</b>	<b>İzleme Sıklığı</b>	<b>Rapor</b>	
<b>PG3.2.1.</b> Hizmet içi eğitim alan yönetici oranı(%)	30	50	75	100	100	100	100	6 ay	1 Yıl	
<b>PG3.2.2.</b> Hizmet içi eğitim alan öğretmen oranı (%)	40	60	65	70	75	80	85	6 ay	1 Yıl	
<b>PG3.2.3.</b> Uzaktan hizmet içi eğitime katılan öğretmen oranı (%)	30	100	100	100	100	100	100	6 ay	1 Yıl	
<b>Koordinatör Birim</b>	Okul İdaresi									
<b>İş birliği Yapılacak Birimler</b>	Zümre Öğretmenleri, Rehberlik Servisi, İlçe Mem, İl Mem, MEB									
<b>Riskler</b>	1. Eğitim faaliyetlerine çoğunlukla az sayıdaki gönüllü öğretmenin katılması, eğitime katılacak öğretmenlerin görevlendirmelerinin çoğunlukla resen yapılması									
<b>Stratejiler</b>	S1. Okul yöneticilerinin ve öğretmenlerin mesleki gelişim ihtiyaçları tespit edilerek, bu ihtiyaçları gidermeye yönelik bir mesleki gelişim planı hazırlanacaktır. S2. Okul yöneticilerinin ve öğretmenlerin uzaktan hizmet içi eğitimlere katılmaları teşvik edilecektir. S3. Okul personelinin motivasyon, iş doyum ve kurumsal bağlılık düzeylerini artıracak çalışmalar yapılacaktır.									
<b>Maliyet Tahmini</b>	0									
<b>Tespitler</b>	1. Hizmet içi eğitim faaliyetleri çoğunlukla resen düzenlenmektedir 2. Hizmet içi eğitim faaliyetleri ders saatlerinin dışında düzenlendiği için katılımcılarda isteksizliğe sebep olmaktadır.									
<b>İhtiyaçlar</b>	1. Paydaş görüşlerinin değerlendirilmesi, işbirliğinin geliştirilmesi 2. Öğretmenlerin eğitim ihtiyaçlarına yönelik ihtiyaç analizlerinin yapılması 3. Öğretmenlerin dijital yeterliliklerinin geliştirilmesi konusunda farkındalık çalışmalarının yapılması									



<b>Amaç 3</b>	A3. Okulun amaçlarına ulaşmasını sağlayacak kurumsal imkân ve yetkinlikler verimli ve sürdürülebilir bir şekilde geliştirilecektir.									
<b>Hedef 3.3</b>	H3.3. Eğitim ve öğretimin sağlıklı ve güvenli bir ortamda gerçekleştirilmesi için okul sağlığı ve güvenliği geliştirilecektir									
<b>Performans Göstergeleri</b>	<b>Hedefe Etkisi %</b>	<b>Başlangıç Değeri</b>	<b>1. Yıl</b>	<b>2. Yıl</b>	<b>3. yıl</b>	<b>4. Yıl</b>	<b>5. Yıl</b>	<b>İzleme Sıklığı</b>	<b>Rapor</b>	
<b>PG3.3.1.</b> Bağımlılıkla mücadele ile ilgili konularda eğitim alan öğrenci, öğretmen ve veli oranı %	20	53	55	60	65	70	75	6 Ay	1 yıl	
<b>PG3.3.2.</b> Disiplin kuruluna sevk edilen olay sayısı	20	0	0	0	0	0	0	6 Ay	1 yıl	
<b>PG3.3.3.</b> Afete hazırlık eğitimlerine katılan öğrenci ve öğretmen sayısı	20	262	270	280	290	300	310	6 Ay	1 yıl	
<b>PG3.3.4.</b> İlk yardım eğitimlerine katılan öğrenci ve öğretmen sayısı (kırılım yapılacak)	20	187	200	220	230	240	250	6 Ay	1 yıl	
<b>PG3.3.5.</b> Afet ve acil durum tatbikat sayısı	20	2	3	3	4	4	5	6 Ay	1 yıl	
<b>Koordinatör Birim</b>	Okul İdaresi									
<b>İş birliği Yapılacak Birimler</b>	Zümre Öğretmenleri, Rehberlik Servisi, İlçe Mem, İl Mem, MEB									
<b>Riskler</b>	<ol style="list-style-type: none"><li>1. Afet bilincinin oluşmaması, benim başıma gelmez, bananeçilik.</li><li>2. Tatbikatlarda gerekli ciddiyetin olmaması.</li><li>3. Sosyal medya ve dijital içeriklerin farklı bağımlık türlerini teşvik etmesi</li><li>4. Öğrenciler arasında farklı bağımlık türlerine karşı özentinin olması</li><li>5. Bağımlılık oluşturan (obezite, dijital bağımlılık vd.) unsurların erken yaşlarda ortaya çıkması</li></ol>									
<b>Stratejiler</b>	<p>S1. Öğrenci, öğretmen ve velilerde farkındalık oluşturmak için bağımlılıkla mücadele konularında alan uzmanları ile iş birliğinde eğitimler düzenlenecektir.</p> <p>S2. Okulda yaşanan disiplin olaylarının nedeni rehber öğretmen koordinasyonunda sınıf rehber öğretmeni ve öğrencilerin diğer öğretmenleriyle iş birliğinde tespit edilerek bu konuda çalışmalar yapılarak öğrencilerin ve velilerin farkındalıkları artırılacaktır.</p> <p>S3. Başarılı ve örnek davranış sergileyen öğrencilerin onur belgesiyle ödüllendirilmesi ve bu öğrencilerin diğer öğrencilere örnek olması sağlanacaktır.</p> <p>S4. Sivil savunma alanında öğrenci kulüp faaliyetleri kapsamında etkinlikler düzenlenecektir.</p> <p>S5. Afet ve acil durum tatbikatları düzenlenecektir.</p>									
<b>Maliyet Tahmini</b>	63.000,00									



<b>Tespitler</b>	<ol style="list-style-type: none"><li>1. Okul öğrencilerinin disiplin probleminin hemen hemen olmaması</li><li>2. Öğrencilerin ailelerinin sosyo-kültürel düzeylerinin yüksek olması</li><li>3. Öğretmenlerin çoğunun ilk yardım eğitimi almış olması</li></ol>
<b>İhtiyaçlar</b>	<ol style="list-style-type: none"><li>1. İlçe Emniyet Müdürlüğü ile öğrencilerin güvenliği hakkında etkin çalışmalar düzenlenmeli</li><li>2. Parçalanmış ailelere ve çocuklarına yönelik rehberlik ve psikolojik danışma hizmetlerinin türü ve sayısı artırılmalı</li></ol>



<b>Amaç 3</b>	A3. Okulun amaçlarına ulaşmasını sağlayacak kurumsal imkân ve yetkinlikler verimli ve sürdürülebilir bir şekilde geliştirilecektir.									
<b>Hedef 3.4</b>	H3.4. İklim değişikliğinin olumsuz etkilerini azaltmak ve çevresel sürdürülebilirliği sağlamak için tasarruf tedbirleri kapsamında enerji verimliliği artırılacaktır.									
<b>Performans Göstergeleri</b>	<b>Hedefe Etkisi %</b>	<b>Başlangıç Değeri</b>	<b>1. Yıl</b>	<b>2. Yıl</b>	<b>3. yıl</b>	<b>4. Yıl</b>	<b>5. Yıl</b>	<b>izleme Sıklığı</b>	<b>Rapor</b>	
<b>PG3.4.1.</b> Elektrik tüketimi (yıllık tüketim kw)	25	78494,8 kw	78000 kw	77000 kw	76000 kw	75000 kw	74000 kw	6 Ay	1 yıl	
<b>PG3.4.2.</b> Su tüketim miktarı (yıllık tüketim m3)	25	1622 m <sup>3</sup>	1600 m <sup>3</sup>	1575 m <sup>3</sup>	1550 m <sup>3</sup>	1525 m <sup>3</sup>	1500 m <sup>3</sup>	6 Ay	1 yıl	
<b>PG3.4.3.</b> Doğalgaz/akaryakıt/kömür tüketim miktarı (yıllık tüketim m3/lt/kg)	25	18570 m <sup>3</sup>	18570 m <sup>3</sup>	18550 m <sup>3</sup>	18525 m <sup>3</sup>	18500 m <sup>3</sup>	18450 m <sup>3</sup>	6 Ay	1 yıl	
<b>PG3.4.4.</b> Bakım ve onarımı yapılan alan-tesisat sayısı	25	2	3	4	4	5	5	6 Ay	1 yıl	
<b>Koordinatör Birim</b>	Okul İdaresi									
<b>İş birliği Yapılacak Birimler</b>	Zümre Öğretmenleri, Rehberlik Servisi, İlçe Mem, İl Mem, MEB									
<b>Riskler</b>	<ol style="list-style-type: none"><li>1. Toplumda enerji kaynaklarının sınırlı olabileceği ve bir gün bitebileceği düşüncesinin yerleşmemiş olması</li><li>2. Toplumsal ilgisizlik ve duyarsızlık</li></ol>									
<b>Stratejiler</b>	<p>S1. Okul elektrik, su ve yakıt tüketimi miktar ve tutar olarak izlenerek tüketimi artıran unsurlar araştırılacak ve verimliliği artıracak tedbirler alınacaktır.</p> <p>S2. Tasarruf tedbirleri kapsamında enerji verimliliği ile ilgili farkındalık çalışmaları yapılacaktır.</p> <p>S3. Enerji tasarrufunun sağlanması için sınıf ve laboratuvarlarda tedbir alınmasına yönelik çalışmalar yapılacaktır.</p> <p>S4. Enerji tasarrufuna yönelik proje geliştirilecektir.</p> <p>S5. Yenilenebilir enerji kaynaklarından daha fazla yararlanmak için çalışmalar yapılacaktır.</p>									
<b>Maliyet Tahmini</b>	525.000,00									
<b>Tespitler</b>	<ol style="list-style-type: none"><li>1. Okulumuzda tasarruflu aydınlatmalar kullanılmaktadır.</li><li>2. Aydınlatmalar genellikle sensörlüdür.</li><li>3. Elektrik Kompanzasyon Sistemi aktiftir.</li><li>4. Enerjide dışa bağımlılık oranı hala yüksektir.</li></ol>									
<b>İhtiyaçlar</b>	<ol style="list-style-type: none"><li>1. Enerji verimliliği ve tasarrufu konusunda farkındalık oluşturulmalı</li><li>2. Müdürlüğümüzde enerji tasarrufu çalışmaları yapılmalı</li><li>3. Dünyamız ve Doğa konulu çalışmalar yapılmalı</li></ol>									



### 4.3. Maliyetlendirme

Şehit Fatih Satır Anadolu İmam Hatip Lisesi Müdürlüğü 2024-2028 Stratejik Plan çalışmaları kapsamında Maliyetlendirme çalışmaları yapılmıştır. Bu çalışmalar Müdürlüğümüzün sahip olduğu mali kaynakların amaç, hedef ve stratejilerin gerçekleştirilmesinde etkin ve gerçekçi bir şekilde kullanılmasını hedeflemektedir. Stratejik Planın başarısında plan-bütçe bağlantısı büyük önem taşımaktadır.

Müdürlüğümüz Stratejik Plan Maliyetlendirme çalışmaları şu şekilde yapılmıştır:

- Hedeflere ilişkin stratejiler durum analizi çalışmaları sonuçlarından hareketle birimlerin katılımlarıyla tespit edilmiştir,
- Stratejilere ilişkin maliyetlerin bütçe dağılımları yapılmadan önce genel yönetim giderleri ayrılmıştır,
- Müdürlüğümüze Din Öğretimi Genel Müdürlüğü bütçesinden ayrılan pay ve diğer gelirler hesaplanmıştır,
- Stratejilere ilişkin tahmini maliyetler belirlenmiştir,
- Strateji maliyetlerinden hareketle hedef maliyetleri belirlenmiştir,
- Hedef maliyetlerinden yola çıkılarak amaç maliyetleri belirlenmiş ve amaç maliyetlerinden de Stratejik Plan maliyeti belirlenmiştir.

Genel bütçe, yıllık bütçe artışları ve eğilimleri dikkate alındığında Şehit Fatih Satır Anadolu İmam Hatip Lisesi Müdürlüğünün 2024-2028 Stratejik Planı'nda yer alan amaçların gerçekleştirilebilmesi için beş yıllık tahmini 2.064.000,00 TL'lik kaynağa ihtiyaç duyulacağı düşünülmektedir.

Müdürlüğümüz stratejik planında 3 Amaç, 9 Hedef, 38 Performans Göstergesi ve 42 Strateji bulunmaktadır. Söz konusu hedeflere ilişkin bütçe dağılımları 5 yıllık olarak alttaki tabloda belirtilmiştir. Tabloda beş yıllık Maliyetlendirme sonucunda Müdürlüğümüzün tahmini olarak 1863.000,00 TL'lik bir harcama yapacağı düşünülmektedir. Plan dönemi amaç maliyetlerine ilişkin alttaki tabloda ayrıntılı bilgiye yer verilmiştir.



Tablo 43: Maliyet Tablosu

		2024	2025	2026	2027	2028	Toplam Maliyet
Amaç 1	Hedef 1.1	2.500,00	3.500,00	4.500,00	5.500,00	6.500,00	22.500,00
	Hedef 1.2	15.000,00	25.000,00	35.000,00	45.000,00	50.000,00	170.000,00
	Amaç 1 Toplam	17.500,00	28.500,00	39.500,00	50.500,00	56.500,00	192.500,00
Amaç 2	Hedef 2.1	10.000,00	15.000,00	17.500,00	20.000,00	25.000,00	87.500,00
	Hedef 2.2	15.000,00	25.000,00	30.000,00	35.000,00	40.000,00	145.000,00
	Hedef 2.3	7.500,00	10.000,00	12.500,00	15.000,00	20.000,00	65.000,00
	Amaç 2 Toplam	32.500,00	50.000,00	60.000,00	70.000,00	85.000,00	297.500,00
Amaç 3	Hedef 3.1	100.000,00	125.000,00	150.000,00	175.000,00	200.000,00	750.000,00
	Hedef 3.2	0	0	0	0	0	0
	Hedef 3.3	7.500,00	9.000,00	12.000,00	14.500,00	20.000,00	63.000,00
	Hedef 3.4	80.000,00	85.000,00	100.000,00	125.000,00	135.000,00	525.000,00
	Amaç 3 Toplam	187.500,00	219.000,00	262.000,00	314.500,00	355.000,00	1.338.000,00
Amaçlar Toplamı		237.500,00	297.500,00	361.500,00	435.000,00	496.500,00	1.828.000,00
Genel Yönetim Giderleri		25.000,00	36.500,00	47.000,00	58.000,00	70.000,00	236.500,00
GENEL TOPLAM		262.500,00	334.000,00	408.500,00	493.000,00	566.500,00	2.064.500,00

# 5. BÖLÜM

## İZLEME VE DEĞERLENDİRME





Stratejik Planlarda yer alan Amaç ve Hedeflere ulaşma durumlarının tespiti ve bu yolla Stratejik Planlardaki Amaç ve Hedeflerin gerçekleştirilebilmesi için gerekli tedbirlerin alınması İzleme ve Değerlendirme ile mümkün olmaktadır. İzleme; Stratejik Plan uygulamasının sistematik olarak takip edilmesi ve raporlanmasıdır. Değerlendirme ise; uygulama sonuçlarının Amaç ve Hedeflere kıyasla ölçülmesi ve söz konusu Amaç ve Hedeflerin tutarlılık ve uygunluğunun analizidir.

Şehit Fatih Satır Anadolu İmam Hatip Lisesi 2024-2028 Stratejik Planı'nın İzleme ve Değerlendirme uygulamaları, MEB 2024-2028 Stratejik Planı İzleme ve Değerlendirme Modeli çerçevesinde yürütülecektir. İzleme ve değerlendirme sürecine yön verecek temel ilkeleri; "Katılımcılık, Saydamlık, Hesap verebilirlik, Bilimsellik, Tutarlılık ve Nesnellik" olarak ifade edilebilir.

İdarelerin kurumsal yapılarının kendine has farklılıkları, izleme ve değerlendirme süreçlerinin de farklılaşmasını beraberinde getirmektedir. Eğitim idarelerinin ana unsurunun, girdi ve çıktılarının insan oluşu, ürünlerinin değerinin kısa vadede belirlenememesine ve insan unsurundan kaynaklı değişkenliğin ve belirsizliğin fazla olmasına yol açmaktadır. Bu durumda sadece nicel yöntemlerle yürütülecek izleme ve değerlendirmelerin eğitsel olgu ve durumları açıklamada yetersiz olabilmesi söz konusudur. Nicel yöntemlerin yanında veya onlara alternatif olarak nitel yöntemlerin de uygulanmasının daha zengin ve geniş bir bakış açısı sunabileceği belirtilebilir.

### **İzleme ve Değerlendirme Sürecinin İşleyişi**

Şehit Fatih Satır Anadolu İmam Hatip Lisesi 2024-2028 Stratejik Planı İzleme ve Değerlendirme Modeli'nin çerçevesini;

- Performans göstergeleri ve stratejiler bazında gerçekleşme durumlarının belirlenmesi,
- Performans göstergelerinin gerçekleşme durumlarının hedeflerle kıyaslanması,
- Stratejiler kapsamında yürütülen faaliyetlerin Müdürlük faaliyet alanlarına dağılımının belirlenmesi,





İzleme ve değerlendirme sürecinin işleyişi ana hatları ile yukarıdaki şekilde özetlenmiştir.

Şehit Fatih Satır Anadolu İmam Hatip Lisesi 2024–2028 Stratejik Planı'nda yer alan performans göstergelerinin gerçekleştirme durumlarının tespiti yılda iki kez yapılacaktır. İlk altı aylık dönemi kapsayan birinci izleme kapsamında, MEB Stratejik Plan İzleme ve Değerlendirme Modülü vasıtasıyla, harcama birimlerinden sorumlu oldukları Performans Göstergeleri ve Stratejiler ile ilgili gerçekleştirme durumlarına ilişkin veriler toplanarak konsolide edilecektir. Göstergelerinin gerçekleştirme durumları hakkında hazırlanan "Stratejik Plan İzleme Raporu" Okul Müdürü, Okul Müdür Başyardımcısı, Müdür Yardımcıları ve kurum içi paydaşların görüşüne sunulacaktır. Bu aşamada amaç, varsa öncelikle yıllık hedefler olmak üzere, hedeflere



ulaşılmasının önündeki engelleri ve riskleri belirlemek ve yıllık hedeflere ulaşılmasını sağlamak üzere gerekli görülebilecek tedbirlerin alınmasıdır.

İkinci izleme kapsamında ise MEB Stratejik Plan İzleme ve Değerlendirme Modülü vasıtasıyla, Performans Göstergeleri ve Stratejiler ile ilgili yıl sonu gerçekleşme durumlarına ait veriler toplanarak konsolide edilecektir.

Stratejik Plan değerlendirme raporu, üst yönetici başkanlığında yapılan değerlendirme toplantısında Stratejik Planın kalan süresi için hedeflere nasıl ulaşılabileceğine ilişkin alınacak gerekli önlemleri de içerecek şekilde nihai hâle getirilerek Bakanlığımızca belirlenecek takvime göre İlçe Millî Eğitim Müdürlüğü Strateji Geliştirme Şubesine gönderilecektir. Hedeflerin ve ilgili performans göstergeleri ile risklerin takibi, hedeften sorumlu birimin harcama yetkilisinin; hedeflerin gerçekleşme sonuçlarının harcama birimlerinden alınarak konsolide edilmesi, analizi, değerlendirilmesi ve üst yöneticiye sunulması ise okulumuz stratejik plan ekibinin sorumluluğundadır.

### **Performans Göstergeleri**

Performans göstergelerinin izlenmesinde standartlaşmanın sağlanması ve güvenilirliğin temin edilmesi önemli bir konudur. Bu sebeple performans göstergelerinin kimlik kartı olarak nitelendirilebilecek “Performans Göstergesi Kartı” geliştirilmesi uygulaması yürütülmüştür. Okulumuza özgü geliştirilen performans göstergesi kartı ile her bir performans göstergesinin veri kaynağı, analitik çerçevesi, kapsamı, veri temin dönemi, ilişkili olduğu stratejiler, sorumlu birim gibi birçok bilgi kayıt altına alınmıştır. Bu yolla performans göstergelerine ilişkin izleme verilerinin güvenilirliğinin ve karşılaştırılabilirliğinin güvence altına alınması sağlanmıştır. Gösterge kartlarının birleştirilmesi ile de hedef kartları oluşturulmuştur.

Bu plan; Şehit Fatih Satır Anadolu İmam Hatip Lisesinin 2024–2028 yılları arasındaki stratejik amaçlarını kapsayan bir plan olarak hazırlanmıştır. Planın başarısı için bu dönem içinde yıllık olarak revize edilmesi gerekmektedir. İlerleme sağlanan ve sağlanamayan alanların ortaya konulacağı bu raporlar, faaliyetlerin sürekli geliştirilmesi için plana ışık tutacaktır.

Stratejik planın amaç, hedef ve performans göstergelerinin değerlendirilmesinde aşağıda yer alan tablo kullanılacaktır.



202...-202... Eğitim Öğretim Yılı Stratejik Plan İzleme ve Değerlendirme Tablosu					
A1					
H1.1					
Hedef 1.1 Performansı					
Sorumlu Birim					
Performans Göstergesi	Hedef Etkisi (%)	Plan Dönemi Başlangıç Değeri *(A)	İzleme Dönemindeki Yıl Sonu Hedeflenen Değer (B)	İzleme Dönemindeki Gerçekleşme Değeri (C)	Performans (%) (C-A)/(B-A)
PG 1.1.1					
PG 1.1.2					
<b>Hedefe İlişkin Değerlendirmeler</b>					
Açıklama:					